

華碩系統診斷家 II

華碩系統診斷家為一個工具程式，讓您可以監控電腦內硬體的運作狀態，以及當偵測有任何異常狀況發生時，可以立即警告您。系統診斷家 II 能判斷風扇的轉動、處理器的溫度，以及系統電壓狀態，甚至相關的其他狀態等。而由於系統診斷家 II 為採用軟體的操作介面，當您開啟它時，就可以立即啟動來監控您的電腦狀態。使用這套工具程式，讓您可以在使用電腦時，更安心其具備一個穩定且健康的操作環境。

安裝系統診斷家 II

請依照以下步驟來安裝系統診斷家 II：

1. 於光碟機中放入公用與驅動程式光碟，若您的電腦系統有啟動光碟自動執行功能，則會出現驅動程式 (Drivers) 畫面選單。



如果此視窗尚未自動出現，您也可以到驅動程式以及公用程式光碟中 ASUS PC Probe II 目錄，以滑鼠左鍵雙擊點選 setup.exe 檔案執行來開啟選單視窗。

2. 在選單中，點選 **Utilities**，然後選擇 **ASUS PC Probe II**。
3. 接著請依照畫面的指示，進行安裝至完成。

啟動系統診斷家 II

當您完成安裝後，您可以在 Windows 系統平台中，立即或者是任何您想啟的時刻，來啟動系統診斷家 II。

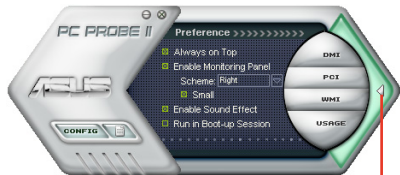
在 Windows 系統中，啟動系統診斷家 II，請點選 **開始 (Start) > 所有程式 (All Programs) > ASUS > 系統診斷家 II (PC Probe II) > 系統診斷家 II v1.xx**。這時會啟動系統診斷家 II 主選單。

當啟動系統診斷家 II 程式後，在 Windows 桌面右下角，會出現一個常駐的小圖示。點選這個圖示來關閉或恢復應用程式。

使用系統診斷家 II

主視窗 (Main windows)

系統診斷家 II 的主視窗提供您檢視現在您系統內的狀態，並且可變更程式的設定。在預設值中，主視窗中顯示偏好的 (Preference) 設定部份。您可以透過點選選單右上方的三角形按鍵，來關閉或恢復主視窗中的所偏好的部份。

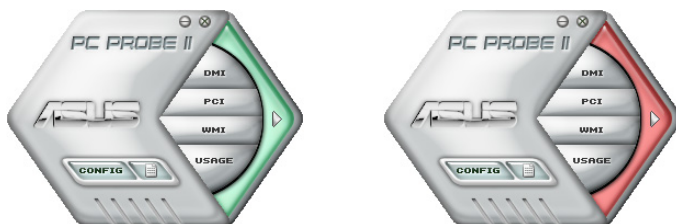


點選此三角形按鍵
來關閉偏好的面板

按鍵	功能
	開啟設定 (Configuration) 視窗
	開啟報告 (Report) 視窗
	開啟桌面管理介面 (Desktop Management Interface) 視窗
	開啟周邊組件互聯 (Peripheral Component Interconnect) 視窗
	開啟視窗管理測試設備視窗
	開啟硬碟裝置、記憶體、處理器使用狀態視窗
	顯示/隱藏偏好 (Preference) 設定的部份
	最小化應用程式
	關閉應用程式

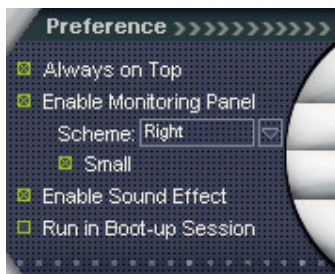
Sensor alert (感應器警示)

當某個系統內的感應器偵測到問題發生時，這個主視窗會立即變成紅色顯示狀態，如下圖所示。



Preferences (偏好設定)

您可以在主視窗中來自訂哪些偏好的選項。在選擇每一個偏好選項並點選該選項時，都會出現一個選擇框。



Hardware monitor panels (硬體監控面板)

這個硬體監控面板顯示系統所感應到如風扇轉速、處理器溫度、與電壓等目前的數值。

硬體監控面板提供兩種顯示畫面：六角形（完整）與長方形（簡易）。當您從偏好設定（Preferences）中，點選並啟用即時監控面板（Enable Monitoring Panel）選項時，這個監控面板畫面則會顯示在您的桌面上。



大圖示顯示模式



小圖示顯示模式

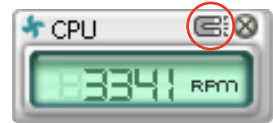
Changing the monitor panels position (變更監視面板位置)

若要在桌面上變更監視面板的位置，請點選 Scheme 選項單中的向下按鈕，然後在清單表中選擇其他位置。選好後點選 OK 按鈕即完成。



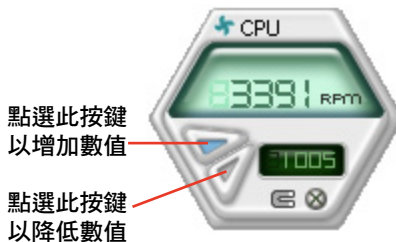
Moving the monitor panels (移動監視面板)

透過圖示上的磁鐵圖案，就可以將所有的監視面板一起移動。若您要將這群組中的某個監視面板分開，請點一下這個馬蹄形磁鐵圖示，就可以移動或重新放置面板的位置。



Adjusting the sensor threshold value (調整感應器的門檻數值)

您可以調整監控面板內的感應器偵測門檻數值，透過按鈕來點選數值。而您也可以透過 Config（設定）視窗來調整偵測的門檻數值。



點選此按鍵
以增加數值

點選此按鍵
以降低數值

Monitoring sensor alert (監控感應器警示)

這個監控感應器變成紅色時，表示組件的數值超出或低於所設定的門檻數值。請參考以下的圖例。



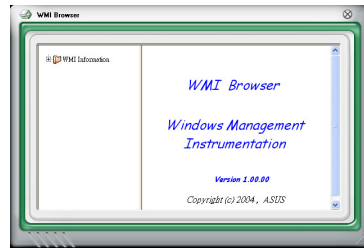
大圖示顯示模式



小圖示顯示模式

WMI browser (WMI 瀏覽器)

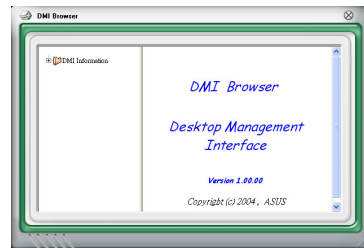
點選 **WMI** 按鈕顯示 WMI (Windows Management Interface) 瀏覽器。這個畫面顯示數個 Windows 管理資訊。在畫面的左方裡，點選其中一個項目，則該項目的內容說明會顯示在右方的畫面中。點選在 WMI Information 項目前面的 (+) 號圖案，則會顯示可用的資訊。



您可透過滑鼠左鍵點選右下角來拖曳，以放大或縮小這個畫面。

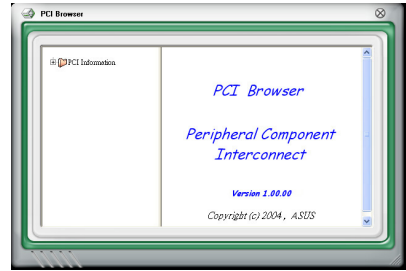
DMI browser (DMI 瀏覽器)

點選 **DMI** 按鈕顯示 DMI (Desktop Management Interface) 瀏覽器。這個畫面顯示數個 Windows 管理資訊。在畫面的左方裡，點選其中一個項目，則該項目的內容說明會顯示在右方的畫面中。點選在 DMI Information 項目前面的 (+) 號圖案，則會顯示可用的資訊。



PCI browser (PCI 瀏覽器)

點選 **PCI** 按鈕顯示 PCI (Peripheral Component Interconnect) 瀏覽器。這個畫面顯示數個 Windows 管理資訊。在畫面的左方裡，點選其中一個項目，則該項目的內容說明會顯示在右方畫面中。點選在 PCI Information 項目前面的 (+) 號圖案，則會顯示可用資訊。

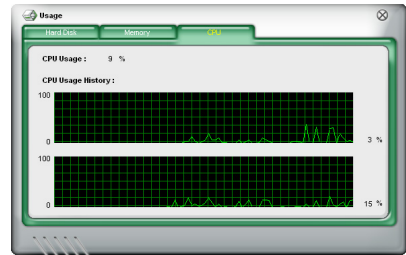


Usage (使用狀態)

這個瀏覽畫面顯示即時的處理器、硬碟容量大小，以及記憶體使用狀態。點選 **USAGE** 按鈕顯示 Usage 瀏覽器。

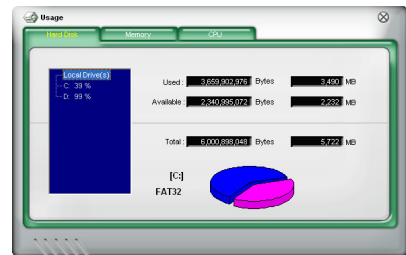
CPU Usage (處理器使用狀態)

CPU (處理器) 這個欄位，以線圖的方式即時顯示處理器的使用狀態。



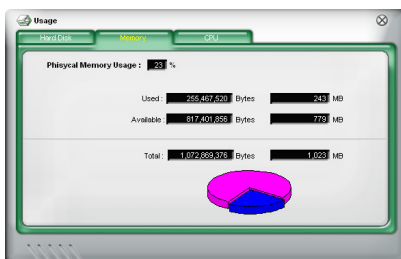
Hard disk space Usage (硬碟空間使用狀態)

Hard Disk 這個欄位則顯示已經使用與尚未使用的硬碟空間。在畫面左方會顯示所有裝在系統內的硬碟機，選擇其中一部硬碟，則會顯示該硬碟的使用狀態。而下方藍色的區塊則表示已經被使用的空間，以及粉紅色則表示尚未使用的空間。



Memory Usage (記憶體使用狀態)

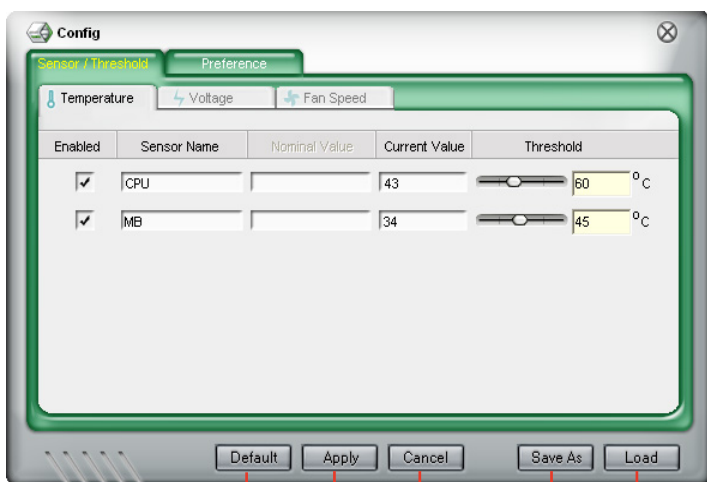
記憶體這個欄位則顯示已經使用與尚未使用的實體記憶體容量。而下方藍色的區塊則表示已經被使用的，以及粉紅色則表示尚未使用的百分比。



設定 PC Probe II

點選 **CONFIG** 按鈕顯示和調整感應器偵測的門檻數值。

在 Config (設定) 視窗中有兩欄：Sensor/Threshold 與 Preference。第一項 Sensor/Threshold 欄提供您選擇啟動感應器功能或輸入偵測的門檻數值。而 Preference 欄則提供您自訂感應器警報，或變更溫度比例。



恢復所有門檻數
值到預設值

確認變更

取消或略過變更

載入儲存過的變更

儲存變更