

Audio-Konfigurationen

Der Realtek® Audio-CODEC bietet 8-Kanal-Audio, um an Ihrem Computer erstklassige Audio-Erlebnisse zu übermitteln. Die Software bietet eine Buchsenerkennungsfunktion, S/PDIF-Ausgangsunterstützung und Interrupt-Fähigkeiten. Der CODEC beinhaltet außerdem die patentrechtlich geschützte Realtek® UAJ® (Universal Audio Jack) -Technologie für alle Audio-Anschlüsse, zur Vermeidung von Kabelverbindungsfehlern und für Plug-and-Play-Komfort.

Folgen Sie dem Installationsassistenten, um die Realtek® Audio-Treiber von der mit dem Motherboard mitgelieferten Support-CD/DVD zu installieren.

Wenn die Realtek Audio-Software richtig installiert wurde, erscheint das **Realtek HD Audio Manager**-Symbol in der Taskleiste. Doppelklicken Sie auf das Symbol, um den Realtek HD Audio Manager zu öffnen.




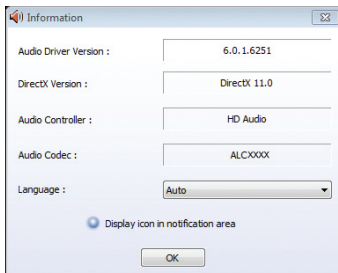
Realtek HD Audio Manager

A. Realtek HD Audio Manager für Windows® Vista™



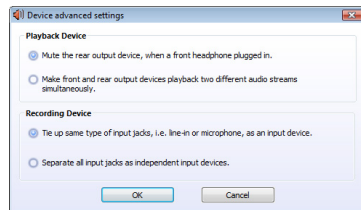
Information

Klicken Sie auf die Schaltfläche **Information** () , um die Informationen über die Audio-Treiberversion, die DirectX-Version, den Audio-Controller, den Audio-CODEC und die Spracheinstellungen anzuzeigen.



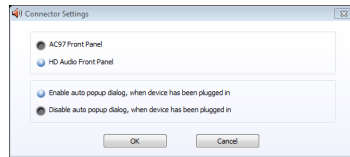
Erweiterte Einstellungen

Klicken Sie auf **Device Advanced Settings**, um weitere Einstellungen für die Wiedergabe- und die Aufnahmegeräte anzuzeigen.



Anschlüsseinstellungen

Klicken Sie auf die Schaltfläche **Connector Settings** (🔌), um weitere Einstellungen der analogen/digitalen Aus-/Eingänge sowie den HD/AC97 Modussschalter zu sehen.



Die Buchsenerkennungs und Buchsenneubelegungs (Fronttafel)-Funktionen können nur im HD-Modus richtig funktionieren. Falls Sie diese Funktionen verwenden möchten, sollten Sie diese Funktionen sowohl in der Anwendung (Realtek HD Audio Manager) als auch in BIOS-Setupprogramm zu HD-Modus setzen.

Konfigurationsoptionen

Klicken Sie auf einen beliebigen Tab und konfigurieren Sie Ihre Audio-Einstellungen.

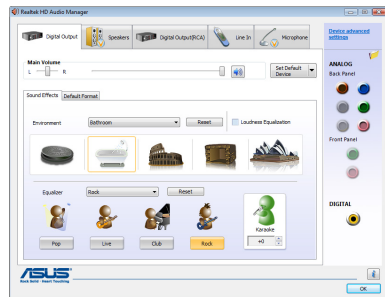


Die Konfigurationsoptionen in diesen Abschnitt sind nur zur Veranschaulichung gedacht und müssen nicht exakt mit den bei Ihnen angezeigten übereinstimmen. In der Windows Vista™-Umgebung erkennt der Realtek HD Audio Manager automatisch die an den analogen/digitalen Anschlüssen angeschlossenen Geräte und zeigt die entsprechenden Tabs der Konfigurationsoptionen an.

Digitale Ausgabe

Optionen für digitale Ausgabe einstellen

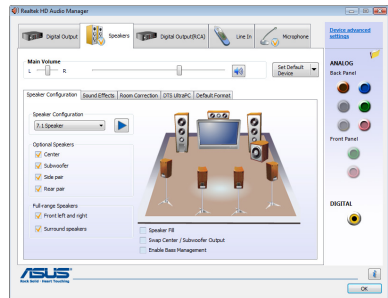
1. Klicken Sie auf den Tab **Digital Output**.
2. Klicken Sie auf **Set Default Device**, um den digitalen Standard-Ausgabeanschluss als Standard-Audioausgabe- und/oder Kommunikationsgerät einzustellen.
3. Klicken Sie auf den Untertab **Sound Effects**, um die Optionen für die Änderung der akustischen Umgebung und der Karaoke-Einstellungen anzuzeigen, oder klicken Sie auf den Untertab **Default Format**, um die Optionen zum Ändern des Standard-Audio-Ausgabeformates zu sehen.
4. Klicken Sie **OK**, um die Änderungen zu übernehmen und das Programm zu verlassen.



Lautsprecher

Lautsprecheroptionen einstellen

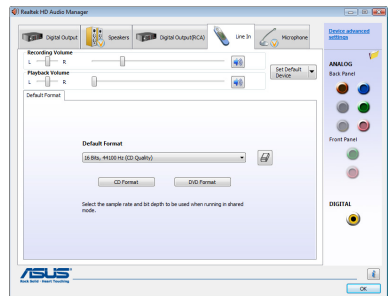
1. Klicken Sie auf den Tab **Speakers**.
2. Klicken Sie auf **Set Default Device**, um den digitalen Standard-Ausgabeanschluss als Standard-Audioausgabe- und/oder Kommunikationsgerät einzustellen.
3. Klicken Sie auf den Untertab **Speaker Configuration**, um die Audio-Kanalloptionen und den Test zu sehen.
4. Klicken Sie auf den Untertab **Sound Effects**, um die Optionen für die Änderung der akkustischen Umgebung und der Karaoke-Einstellungen anzuzeigen.
5. Klicken Sie auf den Untertab **Room Correction**, um die einzelnen Lautsprecherentfernungseinstellungen zu sehen.
6. Klicken Sie auf den Untertab **DTS UltraPC**, um die DTS UltraPC-Funktion ein-/auszuschalten (**auf bestimmten Modellen**).
7. Klicken Sie auf den Untertab **Default Format**, um die Optionen zum Ändern des Standard-Audio-Ausgabeformates zu sehen.
8. Klicken Sie **OK**, um die Änderungen zu übernehmen und das Programm zu verlassen.



Line In

Alalogen Eingangsoptionen einstellen

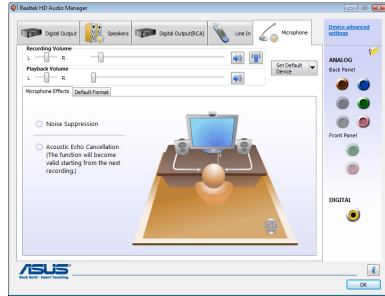
1. Klicken Sie auf den Tab **Line In**.
2. Klicken Sie auf **Set Default Device**, um den digitalen Standard-Ausgabeanschluss als Standard-Audioausgabe- und/oder Kommunikationsgerät einzustellen.
3. Im Tab **Line In** können Sie die Aufnahme- und Wiedergabelautstärke regeln und das Standardformat für den Audio-Eingang festlegen.
4. Klicken Sie **OK**, um die Änderungen zu übernehmen und das Programm zu verlassen.



Mikrofon

Mikrofonooptionen einstellen


1. Klicken Sie auf den Tab **Microphone**.
2. Klicken Sie im Untertab **Microphone Effects** auf **Noise Suppression**, um das statische Hintergrundrauschen bei der Aufnahme zu beseitigen. Klicken Sie auf **Acoustic Echo Cancellation**, um das Echo der Frontlautsprecher bei der Aufnahme zu beseitigen.
3. Klicken Sie auf den Untertab **Default Format**, um die Optionen zum Ändern des Standard-Audio-Eingabeformates zu sehen.
4. Klicken Sie **OK**, um die Änderungen zu übernehmen und das Programm zu verlassen.

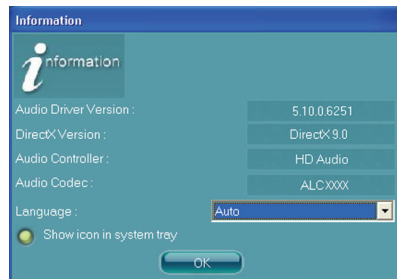


B. Realtek HD Audio Manager für Windows XP



Information

Klicken Sie auf die Schaltfläche (), um die Informationen über die Audio-Treiberversion, die DirectX-Version, den Audio-Kontroller, den Audio-Codec und die Spracheinstellungen anzuzeigen.



Konfigurationsoptionen

Klicken Sie auf einen beliebigen Tab und konfigurieren Sie Ihre Audio-Einstellungen.

Sound-Effekte

Sound-Effekt-Optionen einstellen

1. Klicken Sie auf den Tab **Sound Effect**.
2. Klicken Sie auf die Schnellinstellungs-Buttons oder die Dropdown-Menüs, um die Optionen für die Änderung der akustischen Umgebung, die Regelung des Equalizers oder die Karaoke-Einstellungen auf Ihre gewünschten Werte einzustellen.
3. Klicken Sie **OK**, um die Änderungen zu übernehmen und das Programm zu verlassen.




Mixer

So stellen Sie die Mixer-Optionen ein

1. Klicken Sie auf den Tab **Mixer**.
2. Drehen Sie die Lautstärkeregler, um die Wiedergabe- oder Aufnahmelautstärke einzustellen.



Die Mixer-Optionen aktivieren standardmäßig die Spracheingabe von allen Kanälen. Vergewissern Sie sich, dass alle Kanäle auf Ton aus (Mute ) gestellt sind, wenn Sie keine Spracheingabe benutzen wollen.



3. Regeln Sie Wave-, SW Synth-, Front-, Rear-, CD Volume, Mic Volume, Line Volume und Stereo Mix usw. durch das Klicken der Steuerungs-Tabs und Ziehen der Regler nach oben oder unten, bis die gewünschten Werte erreicht sind.



Klicken Sie auf die Schaltfläche , um mehr Menüoptionen anzuzeigen.

4. Klicken Sie **OK**, um die Änderungen zu übernehmen und das Programm zu verlassen.

Audio E/A

Audio-E/A-Optionen einstellen

1. Klicken Sie auf den Tab **Audio I/O**.
2. Klicken Sie auf das Dropdown-Menü, um die Kanalkonfiguration auszuwählen.
3. Das Fenster für die Steuerungseinstellungen zeigt den Status der angeschlossenen Geräte an. Klicken Sie neben der Leiste ANALOG auf



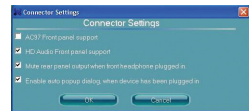
, um die analogen und digitalen Anschlussoptionen anzuzeigen, welche den HD/AC97-Modusschalter und Einstellungen der analogen/digitalen Aus-/Eingänge beinhalten.

Klicken Sie neben der Leiste DIGITAL auf



, um die digitalen Anschlussoptionen anzuzeigen.


4. Klicken Sie auf **OK**, um die Änderungen zu übernehmen und das Programm zu verlassen



Die Buchsenerkennungs und Buchsenneubelegungs (Fronttafel)-Funktionen können nur im HD-Modus richtig funktionieren. Falls Sie diese Funktionen verwenden möchten, sollten Sie diese Funktionen sowohl in der Anwendung (Realtek HD Audio Manager) als auch in BIOS-Setupprogramm zu HD-Modus setzen.

Mikrofon


Mikrofoneinstellungen einstellen

1. Klicken Sie auf den Tab **Microphone**.
2. Klicken Sie auf **Noise Suppression**, um das statische Hintergrundrauschen bei der Aufnahme zu beseitigen.
3. Klicken Sie auf **Acoustic Echo Cancellation**, um das Echo der Frontlautsprecher bei der Aufnahme zu beseitigen.
4. Klicken Sie auf **Beam Forming**, um störende Umgebungsgeräusche zu beseitigen. Klicken Sie auf , um die Mikrofonkalibrierung zu starten.
5. Klicken Sie **OK**, um die Änderungen zu übernehmen und das Programm zu verlassen.



3D Audio Demo

So starten Sie 3D-Audio-Demo

1. Klicken Sie auf den Tab **3D Audio Demo**.
2. Klicken Sie auf die Schaltflächen, um den Sound, den Bewegungspfad oder die Umgebungseinstellungen zu ändern.
3. Klicken Sie auf , um Ihre Einstellungen zu testen.
4. Klicken Sie **OK**, um die Änderungen zu übernehmen und das Programm zu verlassen.

