

音频设置

Realtek® 音频 CODEC 支持八声道音频输出功能，可以让您通过电脑体验前所未有的音响效果。这套软件提供接口自动检测（Jack-Sensing）功能、支持 S/PDIF 数字音频输入/输出、中断功能等。CODEC 也拥有 Realtek 独家的通用音频端口（UAJ, Universal Audio Jack）技术，消除了排线连接错误的可能性，让用户享受即插即用的便利。

请依照安装向导的指示来安装 Realtek 音频驱动程序与应用程序，您可以在华硕驱动程序光盘中找到这个 Realtek 音频驱动程序与应用程序。

若 Realtek 音频软件安装正确，您将会在任务栏看到【Realtek HD 音频控制器】的图标。双击此图标可显示 Realtek HD 音频控制器。




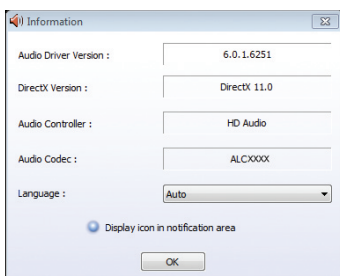
Realtek HD 音频控制器

A. Windows® 7™ / Vista™ 操作系统下的 Realtek HD 音频控制器



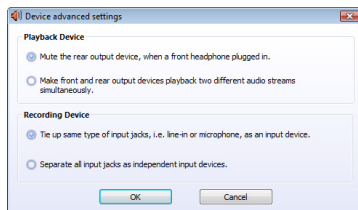
系统信息

请点击主菜单右下方的系统信息按钮（) 以显示关于音频驱动程序版本、DirectX 版本、音频控制芯片、音频编解码器与语言设置等相关信息。




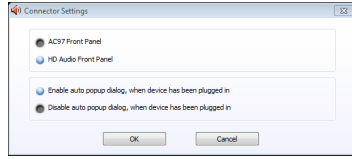
设备高级设置

点击设备高级设置（Device advanced settings）以显示播放与录制设备的高级设置。



接口设置

点击接口设置（Connector Settings）按钮（）以显示模拟/数字输出/输入连接端口和 HD/AC97 模式的设置。



接口侦测（Jack-detection）和前面板 Jack-Retasking 功能只能在 HD 模式下正常工作。若要使用这些功能，请确认您已在此应用程序（Realtek HD Audio Manager）和 BIOS 里将这些功能设置为 HD 模式。

设置选项

请点击本区域中任一标签页按钮来进行您的音频设置。

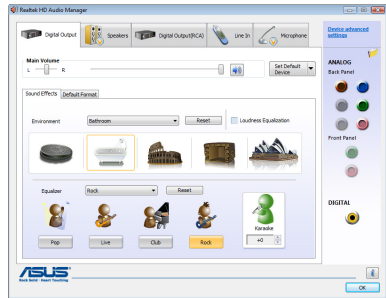


在本区域显示的设置选项只能参考，与您屏幕上显示的项目可能不尽相同。在 Windows Vista™ 操作系统环境下，Realtek HD Audio Manager 会自动检测连接在模拟/数字连接端口上的设备，并显示相对应的设置选项标签页。

数字输出

请依照以下步骤设置数字输出选项：

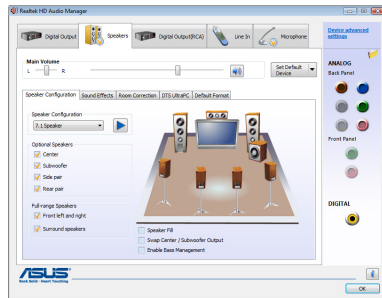
1. 点击数字输出（Digital Output）标签页。
2. 点击设置默认设备（Set Default Device）将数字音频输出连接端口设置为默认的音频输出设备和/或通讯设备。
3. 点击声音特效（Sound Effects）子标签页以显示聆听环境更改的选项与卡拉 OK 设置选项，或点击默认格式（Default Format）子标签页，以显示默认音频输出格式更改的选项。
4. 点击【OK】让音频设置生效并退出菜单。



扬声器

请依照以下步骤设置扬声器选项：

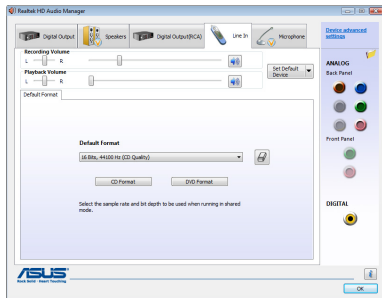
1. 点击扬声器（Speakers）标签页。
2. 点击设置默认设备（Set Default Device）将模拟音频输出连接端口设置为默认的音频输出设备和/或通讯设备。
3. 点击扬声器设置（Speaker Configuration）子标签页以显示音频通道选项与测试。
4. 点击声音特效（Sound Effects）子标签页以显示聆听环境更改的选项与卡拉 OK 设置选项。
5. 点击空间更正（Room Correction）子标签页来进行各个扬声器之间距离的调整。
6. 点击 DTS UltraPC 以开启/关闭 DTS UltraPC 音效。（选配）
7. 点击默认格式（Default Format）子标签页，以显示默认音频输出格式更改的选项。
8. 点击【OK】确定让音频设置生效并退出菜单。



音频输入

请依照以下步骤设置模拟音频输入选项：

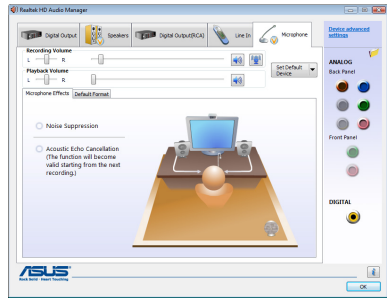
1. 点击音频输入（Line In）标签页。
2. 点击设置默认设备（Set Default Device）将模拟音频输入连接端口设置为默认的音频输入设备和/或通讯设备。
3. 音频输入标签页用来调整录制与播放音量，并设置音频输入默认格式。
4. 点击【OK】确定让音频设置生效并退出菜单。



麦克风

请依照以下步骤设置麦克风选项：


1. 点击麦克风（Microphone）标签页。
2. 在麦克风音频（Microphone Effects）子标签页中，点击杂音抑制（Noise Suppression）选项，减少录音时背景音所造成的干扰；点击取消声音共鸣（Acoustic Echo Cancellation）选项，减少前置扬声器在录音时所生成的回音。
3. 点击设置默认设备（Set Default Device）来更改默认的音频输入格式。
4. 点击【OK】让音频设置生效并退出菜单。

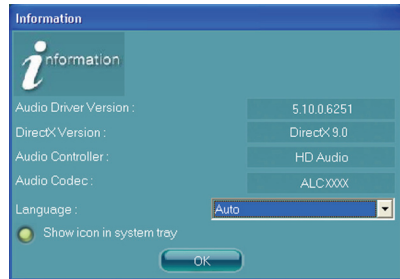


B. Windows XP 操作系统中的 Realtek HD 音频控制器



系统信息

请点击主菜单左下方的系统信息键（）以显示关于音频驱动程序版本、DirectX 版本、音频控制芯片、音频编码器与语言设置等相关信息。



设置选项

请点击本区域中的标签页按钮的任何区域来进行您的音频设置。

声音特效

请依下列步骤设置声音特效选项：

1. 点击声音特效（Sound Effect）标签页。
2. 点击快捷按钮或从下拉式菜单选择改变声音环境、调整平衡器或设置卡拉 OK 选项
3. 点击【OK】让声音特效设置生效并退出菜单。




混音器

请依照下列步骤设置混音器选项：

1. 点击混音器标签页。
2. 以鼠标点击音量旋钮来调整播放与录音的音量设置。



在默认值中，混音器选项是开启所有音频输入的选项的。因此若您不要若干音源输入，请确认已将该选项设置为静音（）。

3. 此外，您也可以点击调节杆并上下拖曳来调整 Wave、SW Synth、Front、Rear、CD volume、Mic volume、Line Volume 和 Stereo mix 的音量至您所想要的设置值。





请点击 下一步 () 以显示更多选项。



点击【OK】来让混音器设置生效并退出菜单。

音频输入/输出

点击音频输入/输出标签页来调整您的输入/输出设置。

1. 点击音频输入/输出标签页。
2. 点击下拉式菜单以选择欲设置的通道。
3. 接下来控制设置窗口会显示您当前已连接之设备的状态。您可点击模拟面板旁的  来打开接口设置窗口，可进行模拟输入/输出端口的 HD/AC97 模式切换及设置。点击数字面板旁的  进行数字选项的设置。
4. 点击【OK】键来让音频输入/输出设置生效并退出菜单。

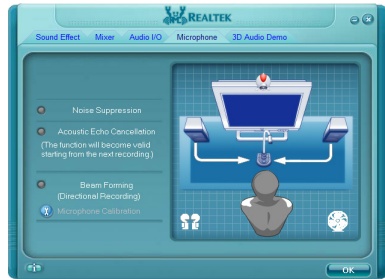


接口侦测 (Jack-detection) 和前面板 Jack-Retasking 功能只能在 HD 模式下正常工作。若要使用这些功能，请确认您已在此应用程序 (Realtek HD Audio Manager) 和 BIOS 里将这些功能设置为 HD 模式。

麦克风


请依照下列步骤设置麦克风选项：

1. 点击麦克风标签页。
2. 您可以点击杂音抑制 (Noise Suppression) 选项，以减少录音时背景音乐所造成的干扰。
3. 点击取消声音共鸣 (Acoustic Echo Cancellation) 选项，以减少前置扬声器在录音时所生成的回音。
4. 点击波束形成 (Beam Forming) 选项按钮消除周边噪音干扰。点击  开始麦克风收音。
5. 点击【OK】让麦克风设置生效并退出菜单。



3D 音频展示

请依照下列步骤设置 3D 音频展示选项：

1. 点击3D音频展示标签页。
2. 点击窗口左侧的各选项来调整声音、移动路径，与环境设置。
3. 点击  对设置进行测试。
4. 点击【OK】键来让 3D 音频展示设置生效并退出菜单。

