

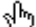

怎样使用本手册

Creative Sound Blaster Audigy Creative 音频软件

本文件中的信息如有变化，恕不另行通知；本文件中的信息也不代表 Creative Technology Ltd. 的承诺。未经 Creative Technology Ltd. 的事先书面许可，任何机构或个人不得以任何形式随意复制或传播此手册内容。本文件中提到的软件已经过软件协议的许可，只有在符合许可协议的前提下才可以使用或复制。除非经过许可协议的特许，在其他任何媒体复制软件都属违法行为。被许可人可以将软件复制一次仅用作备份。

软件许可协议可在这个安装光盘的另一个文件夹中找到。版权和否认承诺声明，包括商标等内容，可在同一个文件夹中找到。

重要提示：本 PDF 文件能让您对产品有完整的认识。下面的内容告诉您怎样通过开启应用程序和帮助文件来有效使用本 PDF 文件，以及通过一些特殊准备的连接访问相关网站。

- 要开启应用程序、帮助文件或访问相关网站，请单击蓝色文字，或者任何时候出现在物件或文字上方的标志  或 。
- 在默认的设置“Fit Width”的情况下可最好的查看这个 PDF，每页上的所有内容都可以看到。如果您无法清楚阅读文字，请按下 Ctrl + <+> 放大或 Ctrl + <-> 缩小。全屏查看请按下 Ctrl + <L>。

注意：要存取应用程序和帮助文件，您必须首先将手册和应用程序安装到您的电脑。否则您会收到出错信息。当您单击一个连接打开一个应用程序时，一个对话框出现，通知您 Adobe Acrobat 将启动这个应用程序。单击 **All** 按钮运行下面的应用程序，没有信息再次出现。要访问连接的网站，您的电脑必须连接到 Internet。



目录

简介

高品质数字音频娱乐.....	ix
什么是 EAX ADVANCED HD?	x
盒内部件.....	xi
系统需求.....	xi
Sound Blaster Audigy 卡.....	xi
FireWire/IEEE 1394 应用程序、游戏和 DVD.....	xi
寻求更多信息.....	xii
更多帮助.....	xii
技术支持.....	xii
文档惯例.....	xiii

1 安装硬件

需要的部件.....	1-1
Sound Blaster Audigy (FireWire/IEEE 1394) 卡.....	1-2
Sound Blaster Audigy (非 FireWire/IEEE 1394) 卡.....	1-3
游戏杆/MIDI 支架 (可选): 用于 Sound Blaster Audigy (FireWire/IEEE 1394) 声卡.....	1-4
安装步骤.....	1-5
步骤 1: 准备您的电脑.....	1-5
步骤 2: 安装 Sound Blaster Audigy 卡.....	1-6
步骤 3: 接至音频线 (连接模拟或数字 CD 音频线的可选步骤).....	1-7
步骤 4: 接至电源.....	1-8
连接相关外设.....	1-9
连接音箱系统.....	1-11
连接外部家用设备.....	1-13
摆放音箱.....	1-15

2 安装软件



安装驱动程序和应用程序.....	2-1
卸载应用程序.....	2-1
重新安装应用程序.....	2-2
更新 Windows 2000 (Service Pack 3).....	2-2
3 Sound Blaster Audigy 应用程序	
Creative Sound Blaster Audigy 应用程序.....	3-1
Creative Taskbar	3-2
Creative Sound Blaster Audigy 在线快速开始.....	3-2
Creative Sound Blaster Audigy Experience	3-2
EAX ADVANCED HD Gold Mine Experience	3-3
Creative Diagnostics	3-3
Creative 环绕混音器.....	3-3
Creative AudioHQ	3-4
SoundFont 控制	3-4
设备控制	3-4
Creative 键盘	3-4
MIDI 输入	3-5
EAX 控制	3-5
Creative WaveStudio.....	3-5
Creative PlayCenter	3-6
Creative Recorder	3-6
Creative MiniDisc Center	3-6
Creative Restore Defaults	3-6
4 使用应用程序	
多媒体播放.....	4-1
观看 DVD 影片.....	4-1
播放 MP3 或 WMA 文件.....	4-2
播放 Wave 和 CD 音频文件.....	4-2
播放 MIDI 文件.....	4-2



创建非 General MIDI 兼容文件.....	4-2
数字娱乐.....	4-2
观看环绕效果影片.....	4-2
编辑个人专辑.....	4-3
内容创建.....	4-3
应用语音效果.....	4-3
录制声音和效果.....	4-3
高级内容创建.....	4-3
用 ASIO 录制多个音轨.....	4-3
创作音乐.....	4-4
录制和转录音乐.....	4-4
录制和编辑乐器.....	4-4
录制数字音频.....	4-4
制作多种效果.....	4-4
制作和播放 SoundFont.....	4-4
Internet 娱乐.....	4-5
将 CD 歌曲编码为 MP3 格式.....	4-5
下载和播放 MP3 歌曲.....	4-5
播放有 EAX ADVANCED HD 效果的 MP3 歌曲.....	4-5
游戏参考.....	4-5
享受 EAX ADVANCED HD 支持.....	4-5
享受 DirectSound3D 支持.....	4-6
享受 A3D 1.0 支持.....	4-6
为非 3D 游戏定制环境.....	4-6

附录

A 一般规格说明

特性.....	A-1
PCI 总线控制.....	A-1



Audigy 处理器	A-1
高品质音频通道	A-1
专业级数字音频处理	A-2
灵活的混音器控制	A-2
Dolby 数字 (AC-3) 解码	A-2
Creative Multi Speaker Surround™ (CMSS™)	A-3
兼容: 仅用于 Sound Blaster Audigy (FireWire/IEEE 1394™)	A-3
连接	A-3
Sound Blaster Audigy (FireWire/IEEE 1394) 卡	A-3
音频输入	A-3
音频输出	A-3
FireWire/IEEE 1394 接口	A-4
接口	A-5
Sound Blaster Audigy (非 FireWire/IEEE 1394) 卡	A-5
音频输入	A-5
音频输出	A-5
接口	A-6
B 故障排除	
安装软件的问题	B-1
声音的问题	B-2
用于 Windows 98 SE	B-4
用于 Windows Me	B-4
用于 Windows 2000 和 Windows XP	B-5
SoundFont 缓存不足	B-6
游戏杆的问题	B-6
多个音频设备的问题	B-7
使用 Sound Blaster Live! 系列或 Sound Blaster PCI512 卡的问题	B-8
解决 I/O 冲突	B-9
在 Windows NT 4.0 下使用的问题	B-10
使用软件 DVD 播放器的问题	B-11



在 Windows 98 SE/2000/Me 使用 DV 驱动程序的问题.....	B-11
在某些 VIA 芯片主板上传输文件的问题	B-12
安装非 Creative 应用程序的问题.....	B-13

索引

CREATIVE

Sound
BLASTER

简介

简介

高品质数字音频娱乐



产品名称由于地区的不同可能存在差异。

感谢您购买 Sound Blaster Audigy。它是最完整的高品质数字音频娱乐解决方案。

本手册介绍了两个型号：具有 FireWire®/IEEE® 1394 连接性的 Sound Blaster Audigy (FireWire/IEEE 1394) 声卡和没有 FireWire/IEEE 1394 连接性的 Sound Blaster Audigy (非 FireWire/IEEE 1394) 声卡。FireWire/IEEE 1394 应用程序只能用于 Sound Blaster Audigy (FireWire/IEEE 1394) 型号。

有了板载 24 位模拟到数字转换器 (ADC) 和数字到模拟转换器 (DAC)，Sound Blaster Audigy 能够传送出令人吃惊的高品质声音，它支持 96 kHz SPDIF。有了 Audigy 处理器，Sound Blaster Audigy 卡的处理能力是与之最接近的竞争者的四倍。这就使您能在游戏和音乐聆听中使用 EAX ADVANCED HD™ 技术。

FireWire/IEEE 1394 端口提供了连接到 NOMAD 便携式数字音频播放器、外部 CD-RW 驱动器和其他 IEEE 1394 兼容设备如 DV 数字摄像机、打印机、扫描仪和数字静态相机的方便高速的连接方法。

Sound Blaster Audigy 结合丰富的套装软件可使您获得无穷乐趣。Sound Blaster Audigy 安装光盘内有很多令人兴奋的应用程序，它们能让您创建 EAX-enhanced MP3 歌曲，并通过 Internet 与您的朋友分享这些乐趣。



什么是 EAX ADVANCED HD?



EAX ADVANCED HD 为 PC 音频带来了更高级别的效果、力量和灵活性。借助于 Sound Blaster Audigy 处理器的增强处理性能，EAX ADVANCED HD 为游戏和音乐提高带来了新的高性能音频特色。

全新的 EAX ADVANCED HD 游戏音频库使游戏中的声学效果达到了一个新的高度。新的 Multi-Environment™（多环境技术）可实时同时渲染多达 4 个音频环境。Environment Panning™（环境位移技术）使 3D 中的空间化和定位环境成为可能。Environment Reflections™（环境反射技术）提供了对早期反射和回声的定位。Environment Filtering™（环境滤波技术）准确的模拟了在开放和封闭环境中的声音的发散。最后，Environment Morphing™（环境过渡技术）允许从一个环境到下一个环境的无缝转换。这些创新性的技术为游戏带来了巨大的真实感，能使您更加投入。

卓越的声音性能还有 EAX ADVANCED HD 音乐技术做保证。音频去噪能够去除数字音频文件中不想要的杂音。时间缩放能够在不失真的情况下加速或减慢播放音乐。特别设计的 EAX ADVANCED HD 音乐效果进一步提高了音乐的播放效果。

EAX ADVANCED HD 提供了经过极大提高的 3D 音频效果和功能，具有超绝的音频保真和精致的混响效果，为您带来只有 Sound Blaster Audigy 家族产品才能提供的数字娱乐体验。



盒内部件

包装内有如下部件：

- Sound Blaster Audigy 卡
- 游戏杆/MIDI 支架，用于 Sound Blaster Audigy (FireWire/IEEE 1394) 声卡
- Sound Blaster Audigy 安装光盘

系统需求

Sound Blaster Audigy 卡

- Genuine Intel® Pentium® II 350 MHz, AMD® K6 450 MHz 或更快处理器
- Intel、AMD 或 100% Intel 兼容主板芯片组
- Windows® 98 Second Edition (SE)、Windows Millennium Edition (Me)、Windows NT 4.0、Windows 2000 或 Windows XP
- 64 MB 内存用于 Windows 98SE/Me
128 MB 内存用于 Windows 2000/XP
- 600 MB 可用硬盘空间
- 空闲 PCI 2.1 兼容插槽，用于 Sound Blaster Audigy 卡
- 空闲相邻插槽，用于游戏杆/MIDI 支架（选配）
- 耳机或有源音箱（可另行购买）
- 已安装的 CD-ROM 光驱

FireWire/IEEE 1394 应用程序、游戏和 DVD

- Genuine Intel Pentium II 350 MHz、MMX 或 AMD 450 MHz 处理器 /3Dnow!
- Windows 98 SE、Windows Me、Windows 2000 或 Windows XP
- 3D 图形加速卡，游戏要至少 8 MB 的纹理内存
- 推荐使用 128 MB 内存用于数字视频 (DV) 捕捉和编辑
- Ultra DMA 类型硬盘，有 1 GB 的可用空间（推荐使用 ATA-100、7,200 rpm 类型和 6 GB 空间）用于 DV 应用程序（游戏需要 300-500 MB 的空闲硬盘空间）
- DVD-ROM 驱动器和以下推荐的软解压 DVD 播放程序：InterVideo 的 Win DVD 2000 或 CyberLink 的 PowerDVD 3.0 或更高版本



其他的应用程序可能有更高的系统需求或需要一个麦克风。详细内容请参阅应用程序的在线帮助文档。

寻求更多信息

要得到有关 Creative 应用程序的详细信息，请参阅 [Sound Blaster Audigy 在线快速开始](#) 和其他在线帮助文件。[Sound Blaster Audigy Experience](#)（一个在线演示）交互式介绍了 Sound Blaster Audigy 并演示了它的功能。

更多帮助

请查看 Sound Blaster Audigy 安装光盘，其中有其他的演示、库和其他软件。请访问 www.soundblaster.com 网站，获得最新 Sound Blaster 新闻和产品。这个网站上还有关于购买、技术帮助和 CreativeWare 更新方面的信息。

技术支持

请访问 www.soundblaster.com/support/faq 获得一般帮助。

文档惯例

本手册使用下列文件惯例：



记事本图标表明非常重要并在操作之前应加以考虑的信息。



闹钟图标表示注意或警告，可帮助您避免不必要的麻烦。



警告图标表示不按指示操作可能会导致身体伤害或甚至危及生命。



1

安装硬件

本章向您介绍如何安装 Sound Blaster Audigy 硬件

安装硬件

需要的部件

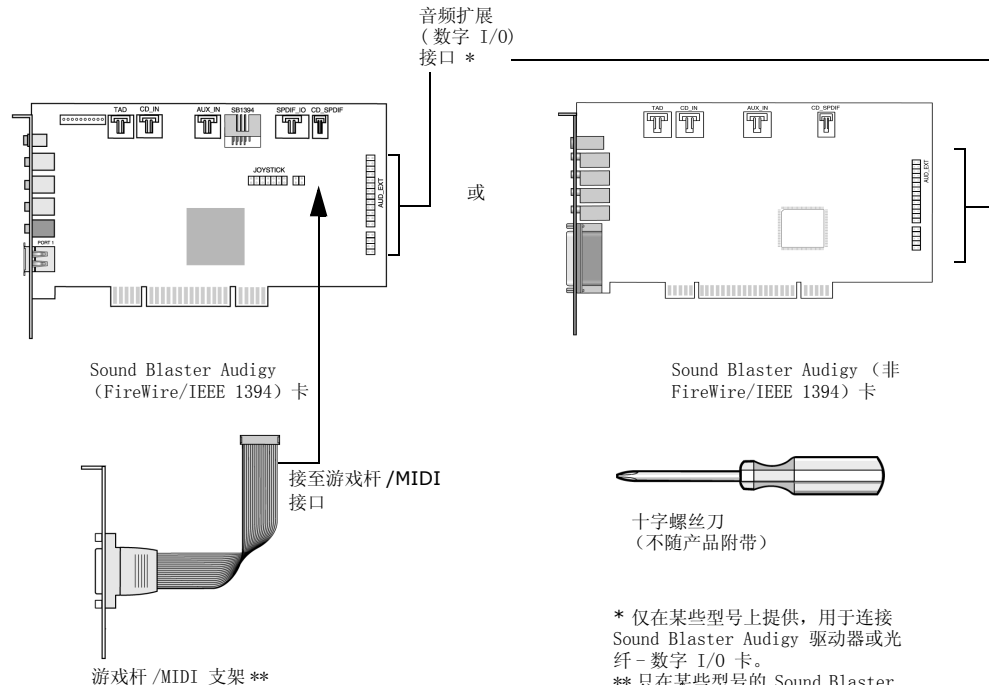


除此之外，您的电脑还需有一个空闲的 PCI 插槽以及另一个相邻的空闲插槽。



实物和图示可能略有不同。

安装之前，请准备好以下部件：



* 仅在某些型号上提供，用于连接 Sound Blaster Audigy 驱动器或光纤 - 数字 I/O 卡。
** 只在某些型号的 Sound Blaster Audigy 卡上提供。

Sound Blaster Audigy (FireWire/IEEE 1394) 卡



接口插针的分配请参考用户指南的“硬件信息”。



在模拟模式下，线性输出和后置输出插孔可同时用于 4.1 声道音箱系统。模拟 / 数字输出插孔可以用于 5.1 声道的中置或低音炮 (LFE) 声道。

您的 Sound Blaster Audigy (FireWire/IEEE 1394) 声卡备有下列插孔和接口，让您连接其它设备：

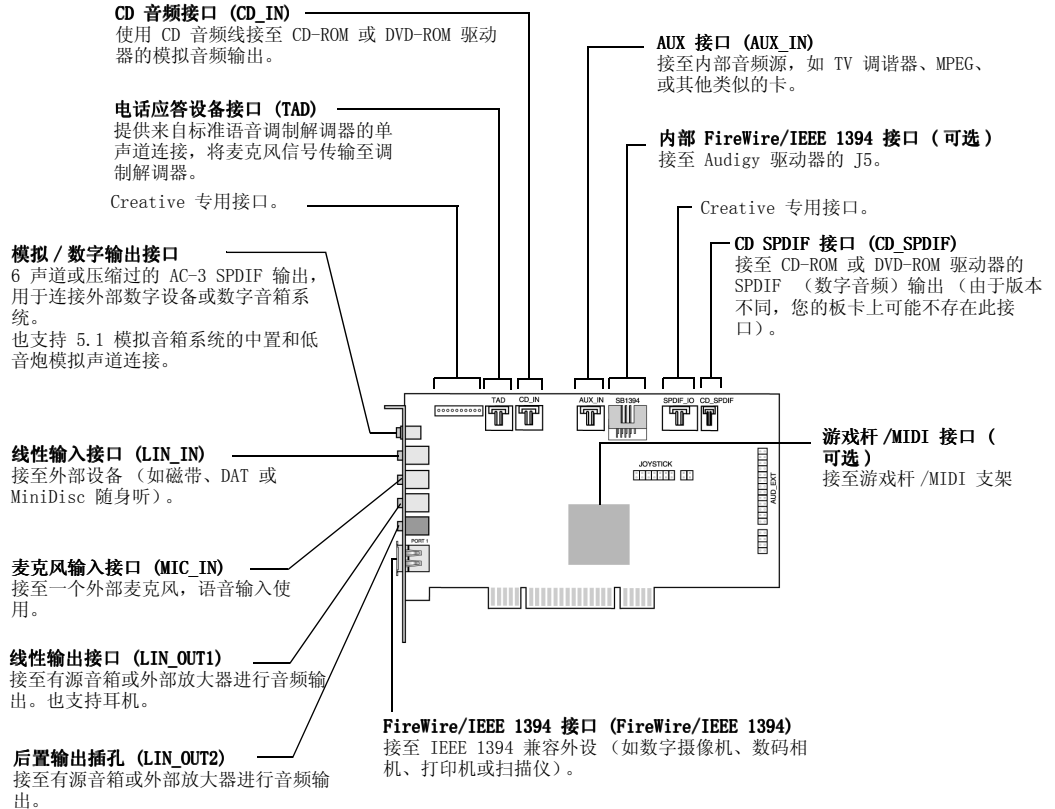


图 1-1: Sound Blaster Audigy (FireWire/IEEE 1394) 卡上的接口和端口。

Sound Blaster Audigy (非 FireWire/IEEE 1394) 卡

您的 Sound Blaster Audigy (非 FireWire/IEEE 1394) 卡备有下列插孔和接口, 让您连接其它设备:

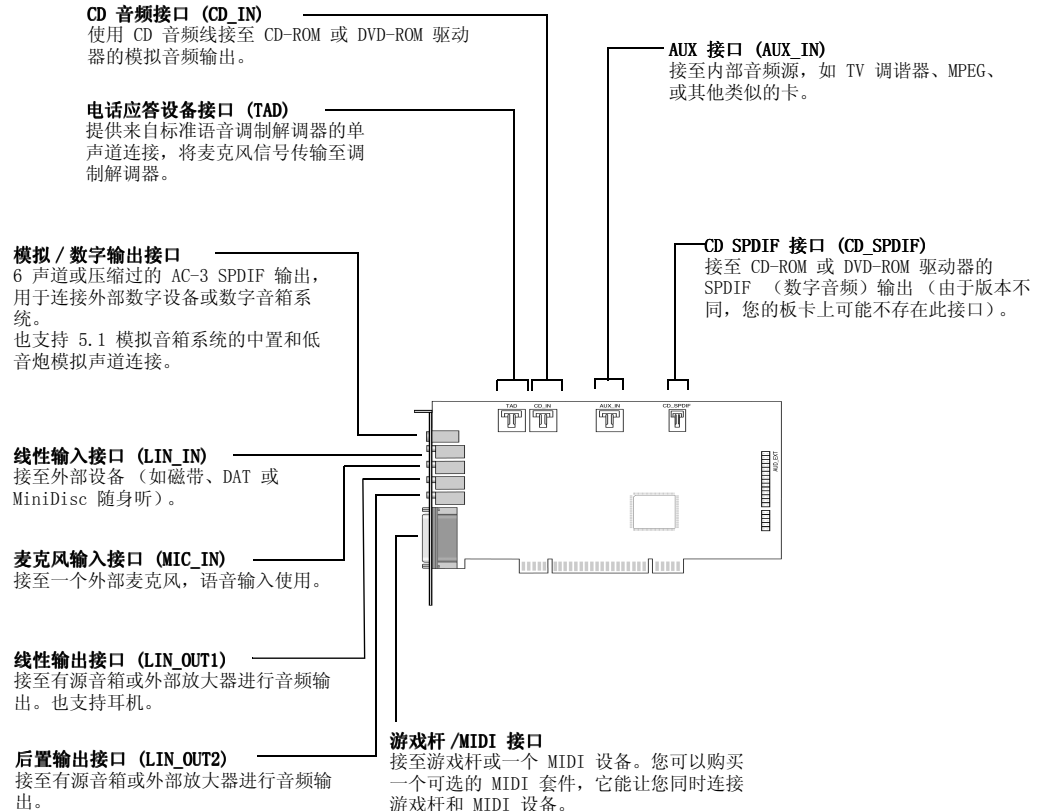


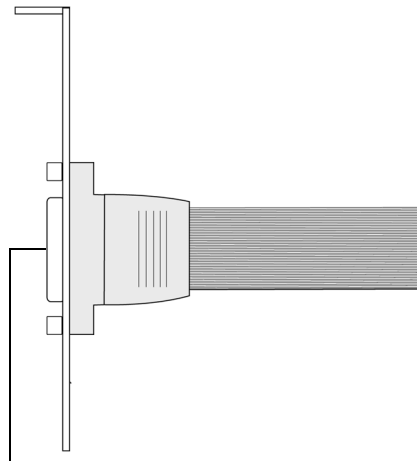
图 1-2: Sound Blaster Audigy (非 FireWire/IEEE 1394) 卡上的接口和端口。

游戏杆 /MIDI 支架（可选）： 用于 Sound Blaster Audigy （FireWire/ IEEE 1394）声 卡



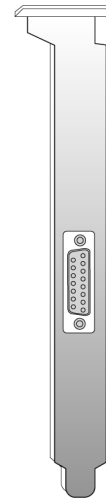
本支架只在某些型号的 Sound Blaster Audigy 卡上提供。

游戏杆 /MIDI 支架上的接口可以让您连接游戏杆和 MIDI 设备：



游戏杆/MIDI 接口

接至游戏杆或 MIDI 设备。您可以购买一个可选的 MIDI 套件，它允许您同时插入游戏杆和 MIDI 设备。



接口支架的背面视图

图 1-3: 游戏杆 /MIDI 支架上的接口。

安装步骤

步骤 1: 准备您的电脑



关闭主电源，拔下电脑的电源线。使用 ATX 电源的系统在软关机的状态下可能在 PCI 插槽内还有电。当您声卡插入插槽时，这种情况可能会损坏您的声卡。



取下已有的声卡或禁用板载音频芯片组。更多信息请看 C-6 页上的“多个音频设备的问题”。

1. 切断您的电脑和所有外设的电源。
2. 触摸电脑的一个金属挡板，使自己接地，释放带有的静电，然后从墙壁插座上拔下电源线。
3. 取下电脑机箱盖。
4. 如图 1-4 所示从没有使用的 PCI 插槽上取下合适数量的金属支架。固定声卡需要用到螺丝。

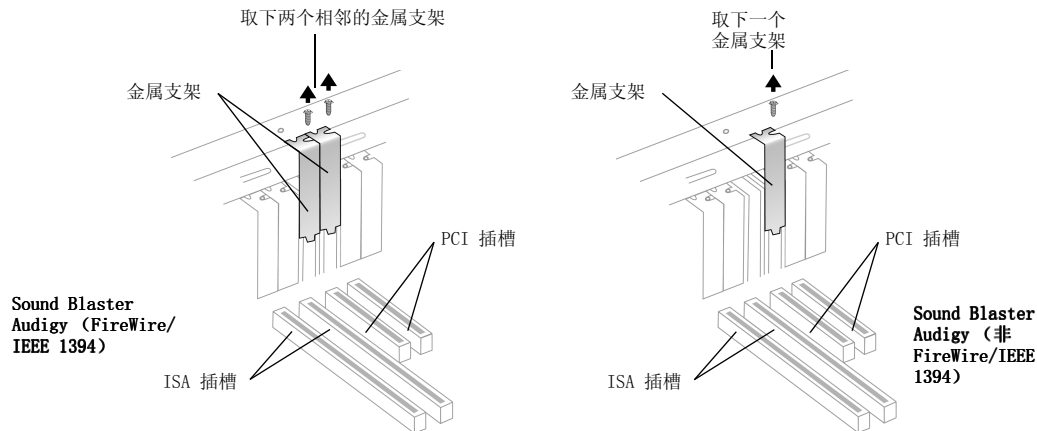


图 1-4: 取下金属挡板

步骤 2: 安装 Sound Blaster Audigy 卡



不要强行将声卡插入槽中。在将卡插入 PCI 扩展槽前请确保 Sound Blaster Audigy 卡的金手指 PCI 接口与主板上的 PCI 总线接口已经对齐。如果不太吻合，小心将卡取出后再次尝试。

1. 将 Sound Blaster Audigy 卡对准 PCI 插槽，如图 1-5 所示轻轻将声卡牢固地接入插槽。

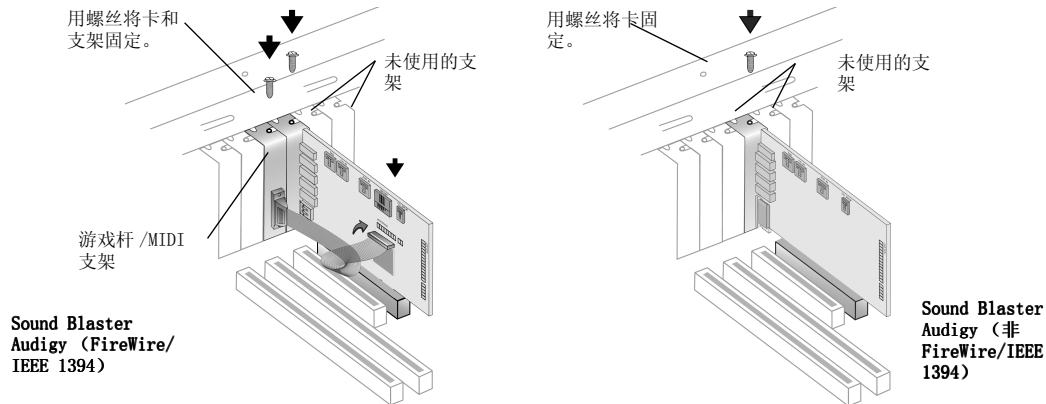


图 1-5: 将声卡固定在扩展槽内。

2. 用前面卸下的一个螺丝将声卡固定。
3. 针对 Sound Blaster Audigy (FireWire/IEEE 1394) 卡用户，请用第二个螺丝将游戏杆 / MIDI 支架固定到 Sound Blaster Audigy (FireWire/IEEE 1394) 卡旁边的插槽上。如图 1-5 所示，将游戏杆 / MIDI 缆线连接到 Sound Blaster Audigy (FireWire/IEEE 1394) 卡上的游戏杆 / MIDI 接口。

步骤 3: 接至音频线 (连接模拟或数字 CD 音频线的可选步骤)

对于模拟 CD 音频输出:

- ▶ 请将您的 CD-ROM/DVD-ROM 驱动器上模拟音频接口引出的模拟 CD 音频线连接到 Sound Blaster Audigy 卡上的 CD_IN 接口, 如图 1-6 所示。

对于数字 CD 音频输出:

- ▶ 请将您的 CD-ROM/DVD-ROM 驱动器上数字音频接口引出的数字 CD 音频线连接到 Sound Blaster Audigy 卡上的 CD_SPDIF 接口。如图 1-6 所示。



- 您的声卡包装盒内不包括 MPC-to-MPC (4 针) 模拟音频线, 也没有 MPC-to-MPC (2 针) 数字 CD 音频线。
- 如果 Sound Blaster Audigy 卡同时连接到了 CD-ROM 或 DVD-ROM 驱动器的 CD SPDIF 和 CD 音频接口, 请不要在环绕混音器内同时启用 CD 音频和 CD 数字选项。

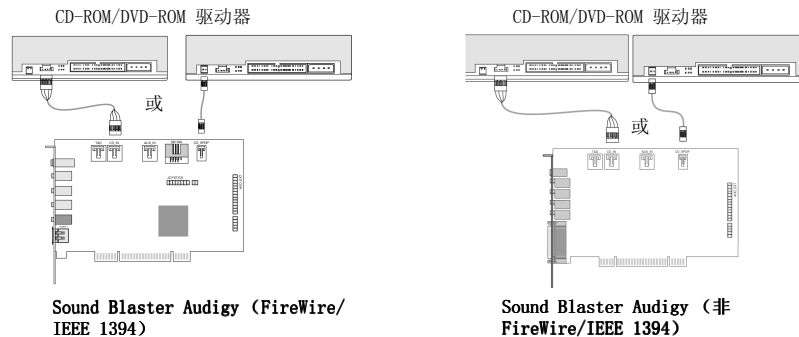


图 1-6: 连接驱动器。



步骤 4：接至电源

1. 装好电脑机箱盖。
2. 将电源线插回墙壁插座，打开电脑。

要将 Sound Blaster Audigy 连接到其他设备，请看 1-8 页上的“连接相关外设”。

要安装驱动程序和软件，请看 2-1 页上的“安装驱动程序和应用程序”。

连接相关外设

Sound Blaster Audigy 为您带来无限视听乐趣。图 1-7 向您显示了将相关外设连接到您的 Sound Blaster Audigy (FireWire/IEEE 1394) 的方法, 图 1-8 向您显示了将相关外设连接到您的 Sound Blaster Audigy (非 FireWire/IEEE 1394) 的方法。

模拟 / 数字输出接口

模拟模式 (默认): 连接到中置和低音炮声道。
数字模式: 连接到数字音箱*(通过随音箱附赠的微型插头到 DIN 缆线), MiniDisc 或 DAT。

有关在数字和模拟模式间切换的方法, 请参阅 Creative Surround Mixer 在线帮助的“仅使用数字输出”部分。

磁带、CD 播放器、合成器、等等。

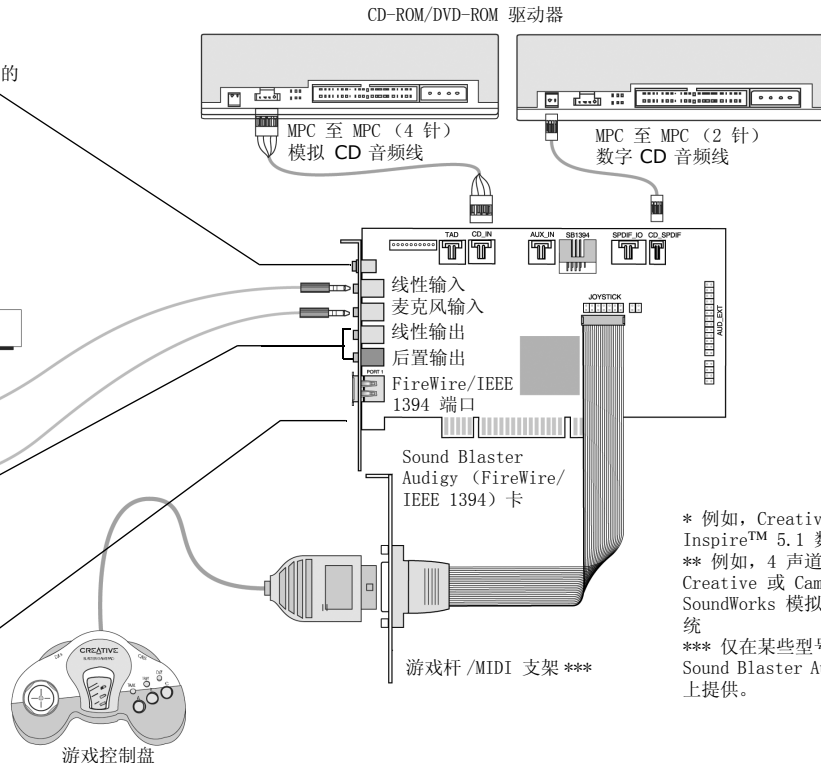
麦克风

接至的模拟前后音箱输入。

线性输出 + 后置输出: 接至 4 声道音箱**

线性输出: 接至 2 声道音箱和耳机。

接至所有 IEEE 1394 兼容设备如 IEEE 1394 Creative 数字音频播放机、DV 数字摄像机、Webcam 和数字摄像机。



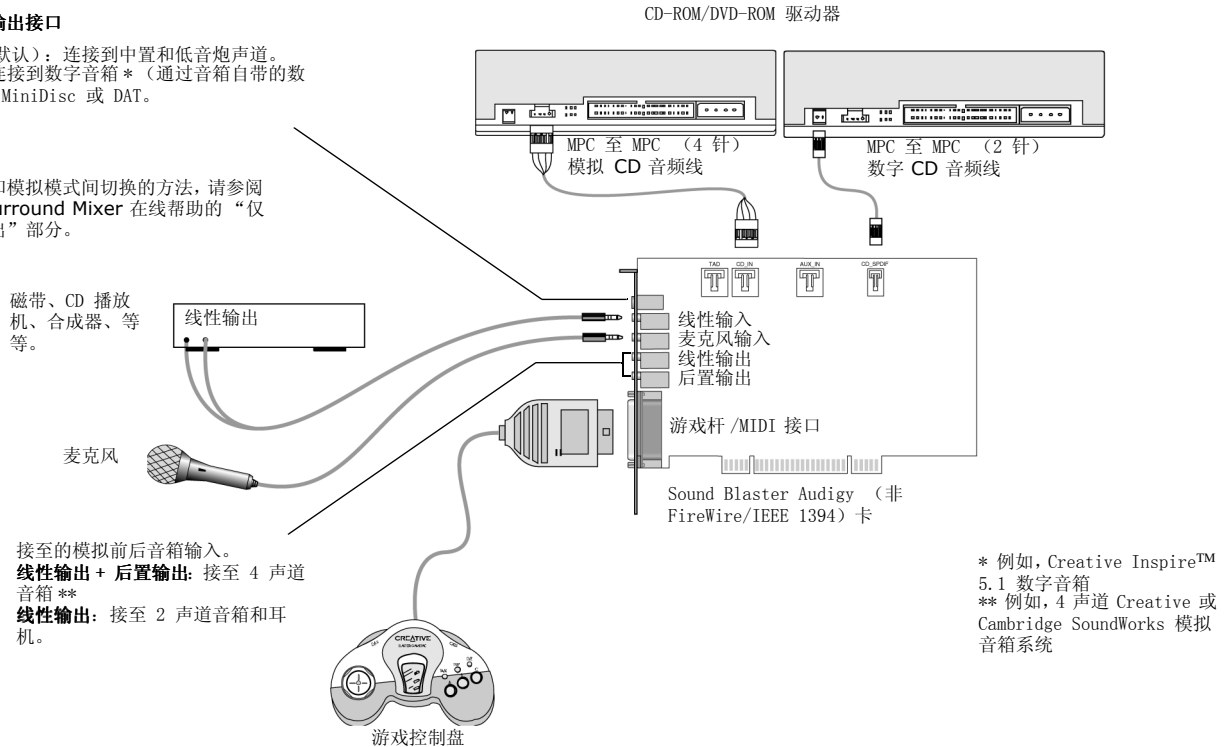
* 例如, Creative Inspire™ 5.1 数字音箱
 ** 例如, 4 声道 Creative 或 Cambridge SoundWorks 模拟音箱系统
 *** 仅在某些型号的 Sound Blaster Audigy 卡上提供。

图 1-7: 将其它设备接至 Sound Blaster Audigy (FireWire/IEEE 1394) 卡。

模拟 / 数字输出接口

模拟模式 (默认): 连接到中置和低音炮声道。
数字模式: 连接到数字音箱* (通过音箱自带的数字 DIN 线), MiniDisc 或 DAT。

有关在数字和模拟模式间切换的方法, 请参阅 Creative Surround Mixer 在线帮助的“仅使用数字输出”部分。



磁带、CD 播放机、合成器、等等。

麦克风

接至的模拟前后音箱输入。
线性输出 + 后置输出: 接至 4 声道音箱**
线性输出: 接至 2 声道音箱和耳机。

游戏控制盘

CD-ROM/DVD-ROM 驱动器

MPC 至 MPC (4 针)
模拟 CD 音频线

MPC 至 MPC (2 针)
数字 CD 音频线

线性输入
麦克风输入
线性输出
后置输出

游戏杆/MIDI 接口

Sound Blaster Audigy (非 FireWire/IEEE 1394) 卡

* 例如, Creative Inspire™ 5.1 数字音箱
 ** 例如, 4 声道 Creative 或 Cambridge SoundWorks 模拟音箱系统

图 1-8: 将其它设备接至 Sound Blaster Audigy (非 FireWire/IEEE 1394) 卡。

连接音箱系统



如果要在 Windows 98 SE MS-DOS 模式 (纯 DOS 模式) 下玩游戏, 您必须:

- 确保 Sound Blaster Audigy 卡上的 CD 音频接口和 CD-ROM 或 DVD-ROM 驱动器的模拟音频接口已经连接。
- 另外, 如果您听到的是失真的声音, 请不要将 Sound Blaster Audigy 卡上的 CD SPDIF 接口连接到 CD-ROM 或 DVD-ROM 驱动器上的数字音频接口。

有关怎样在数字和模拟模式间切换的方法, 请参考 Creative 环绕混音器[在线帮助](#)的“仅使用数字输出”部分。

如果您拥有 5.1 声道音箱系统, 您可以使用 Creative Multi Speaker Surround (CMSS) 技术将您的立体声音源 (例如 CD 音频、MP3、WMA、MIDI 和 Wave) 混音到 5.1 声道。要进行混音, 您需要打开 PlayCenter (播放器视图) 的 CMSS 功能。请参阅 PlayCenter 的[在线帮助](#)。

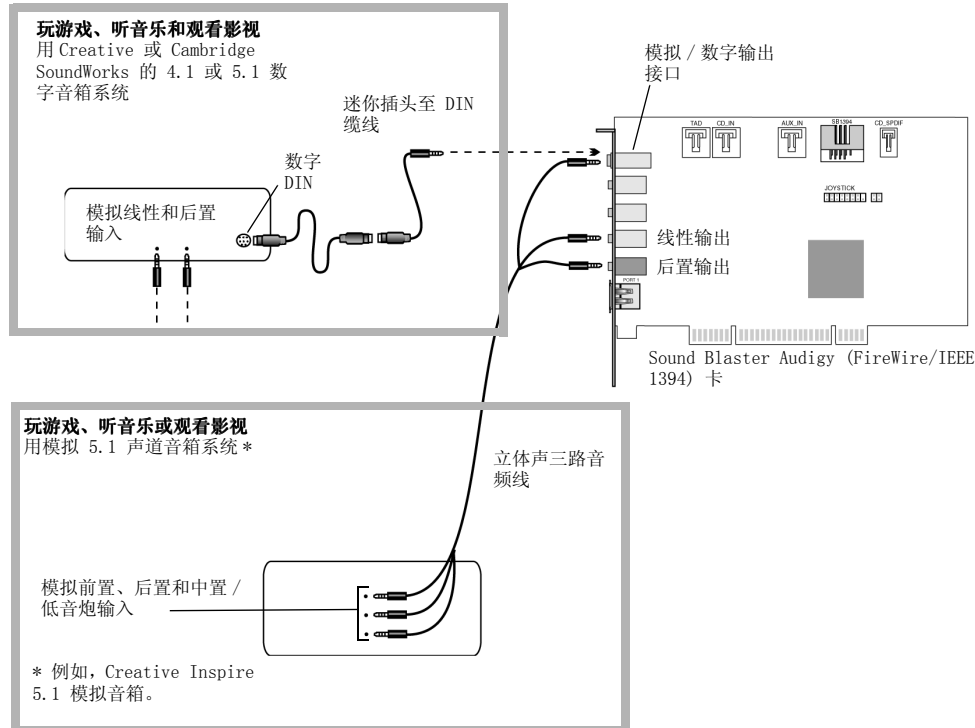


图 1-9: 将 Sound Blaster Audigy (FireWire/IEEE 1394) 卡接至音箱系统。



如果您将 Sound Blaster Audigy 经由微型插头至 DIN 连接线连接至 Cambridge SoundWorks DTT2500 或 Cambridge Soundworks PlayWorks 2500 音箱系统，就可通过选择解码器上的音乐或电影模式获得 5.1 声道音效了。

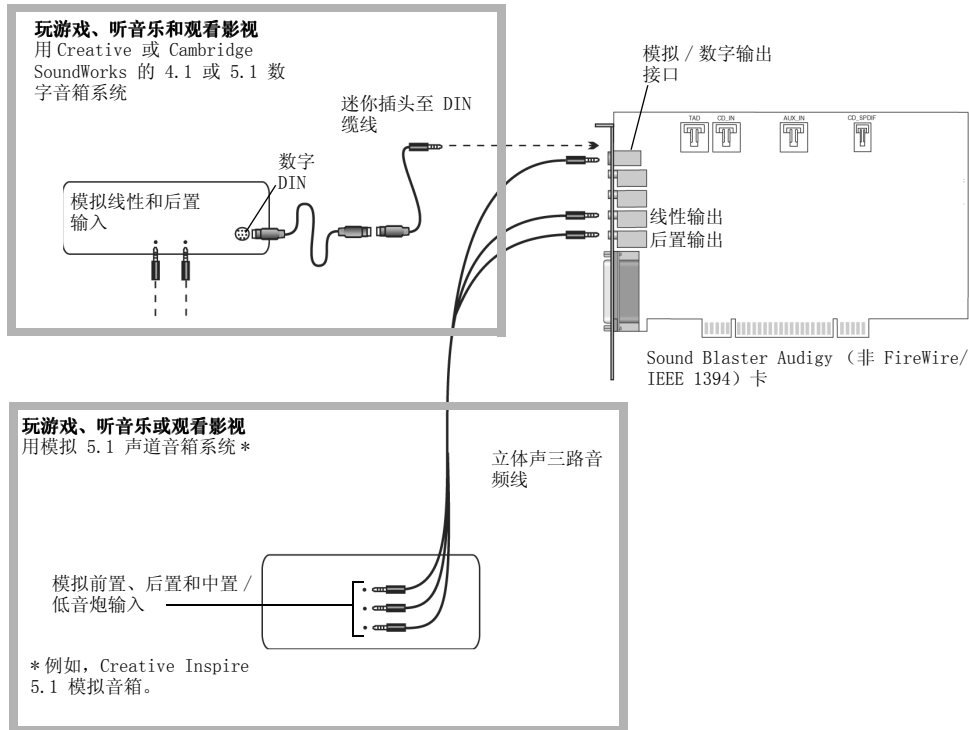


图 1-10: 将 Sound Blaster Audigy (非 FireWire/IEEE 1394) 卡接至音箱系统。

连接外部家用设备

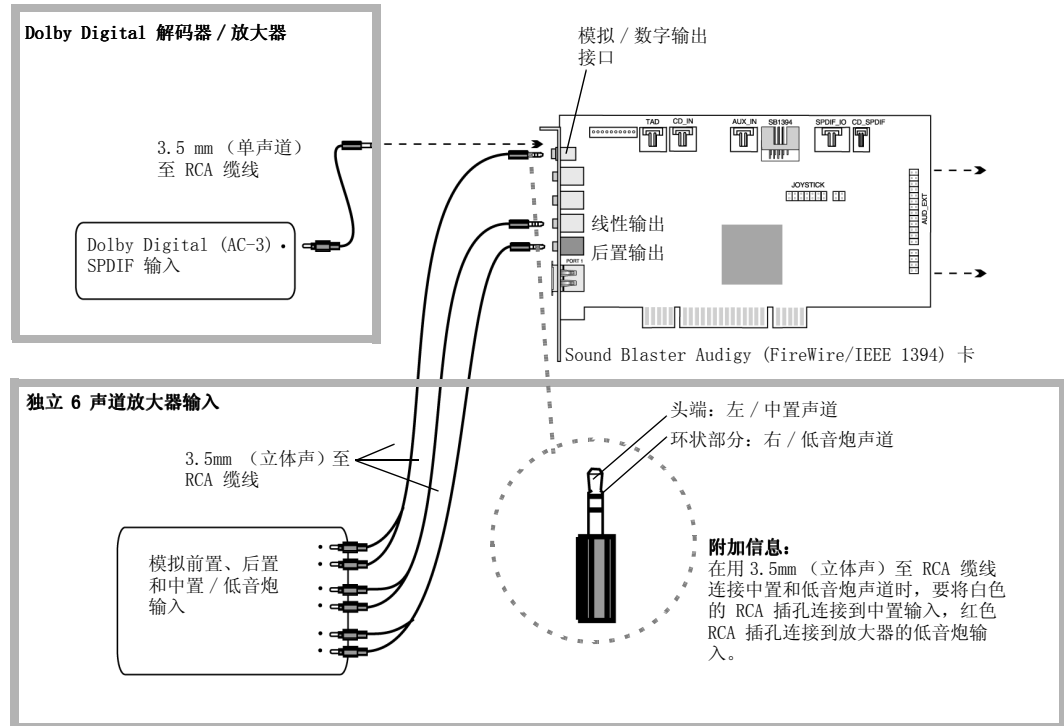


图 1-11: 将外部家用设备接至 Sound Blaster Audigy (FireWire/IEEE 1394) 卡。

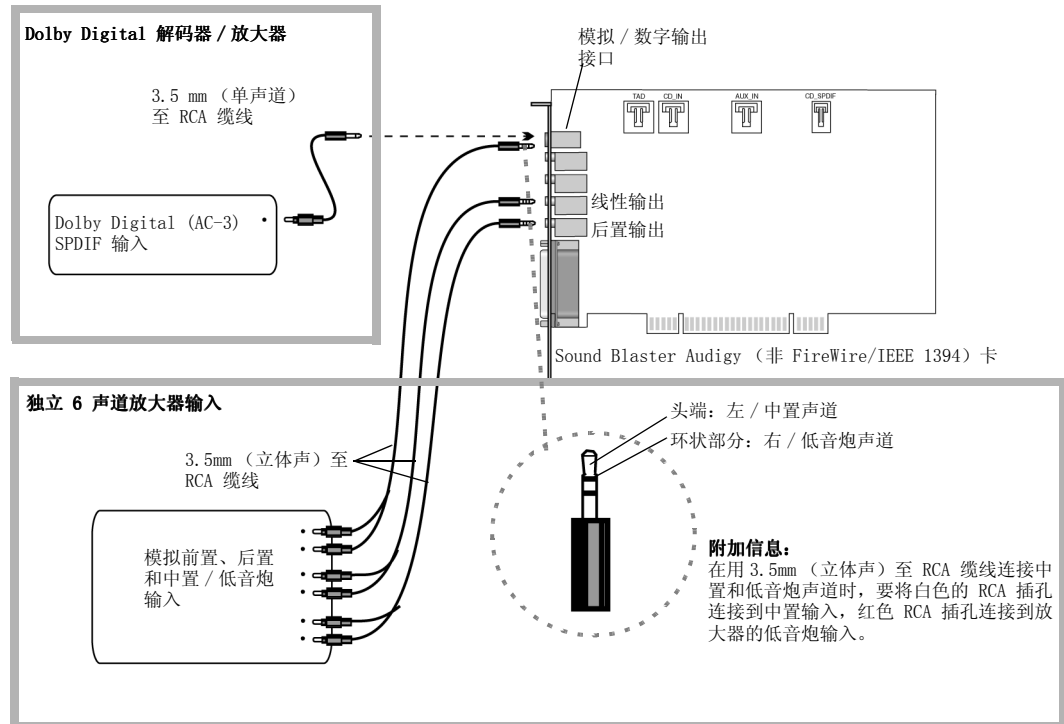


图 1-12: 将外部家用设备接至 Sound Blaster Audigy (非 FireWire/IEEE 1394) 卡。

摆放音箱

如果您在使用 4 个音箱，请将它们摆放在您的四角，您在中间（图 1-13），它们朝向您。请确保电脑显示器不会阻塞前置音箱的路径。您可能想调整音箱的相对位置，直到获得最佳效果。如果您有低音炮，请将它放在房间的角落里，这样可获得最佳低音效果。

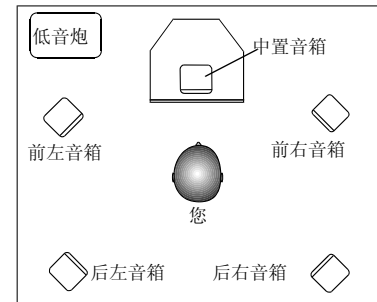


图 1-13: 推荐的音箱位置。



2

安装软件

本章向您介绍如何安装 Sound Blaster Audigy 软件

安装软件

安装驱动程序和应用程序



在安装时，Windows 98 SE 用户可能会得到提示将 Windows 98 SE 安装光盘放入 CD-ROM 驱动器。将安装光盘放入 CD-ROM 光驱后，单击**确定**按钮。如果在您的系统中并未提供 Windows 98SE 光盘，而提供了一张恢复盘。或者您在安装程序过程中安装了 Windows 98SE 文件夹文件，单击**浏览**按钮到以下目录
C:\Windows\Options\Cabs 中找到该文件。找到 .cab 文件后，单击**确定**按钮。

您需要安装设备驱动程序和应用程序才能使用 Sound Blaster Audigy。要安装这些驱动程序和捆绑的应用程序，请遵循以下指示。这些指示适用于所有支持的 Windows 操作系统。

1. 安装 Sound Blaster Audigy 卡和游戏杆 /MIDI 支架后，打开电脑。Windows 自动检测声卡和设备驱动程序。
2. 当提示寻找音频驱动程序时，单击**取消**按钮。
3. 将 Sound Blaster Audigy 安装光盘插入光驱。
该光盘支持 Windows 自动播放模式，开始自动运行。如果没有自动运行，您需要启用您的光驱的自动插入通知功能。更多细节请看 B-1 页上的“安装软件的问题”。
4. 按照屏幕上的指示完成安装。
5. 提示时重新启动您的系统。

卸载应用程序

您有时可能需要卸载然后重新安装应用程序来纠正问题、变更配置或进行版本升级。以下的指示告诉您在所有的 Windows 操作系统里如何卸载应用程序。

1. 将 Sound Blaster Audigy 安装光盘放入您的光驱。
该光盘支持 Windows 自动运行模式，自动开始运行。如果没有自动运行，请参阅第 B-2 页“安装软件的问题”。



2. 关闭所有的声卡应用程序。卸载时仍在运行的应用程序无法删除。
3. 单击**开始** -> **设置** -> **控制面板**。
4. 双击**添加 / 删除程序**图标。
5. 单击**安装 / 卸载**标记并选择 **Sound Blaster Audigy**。
单击**添加 / 删除**按钮。
6. 当 **InstallShield 向导**对话框出现时，单击您想删除项目的复选框。
选定的应用程序将被卸载。
7. 单击**下一步**按钮。
8. 提示时重新启动您的电脑。

重新安装应用程序

您有时可能由于驱动程序的损坏需要重新安装应用程序。

1. 将 **Sound Blaster Audigy** 安装光盘放入光驱。
此光盘支持 Windows 自动运行模式，自动开始运行。如果没有自动运行，请参阅第 B-2 页“安装软件的问题”。
2. 单击**开始** -> **设置** -> **控制面板**。
3. 双击**添加 / 删除程序**图标。
4. 单击**安装 / 卸载**标记并选择 **Sound Blaster Audigy**。
单击**添加 / 删除**按钮。
5. 当 **InstallShield 向导**对话框出现时，单击选择**修理**选项。
该选项重新安装以前安装的所有应用程序。
6. 按照屏幕上的指示，完成应用程序的安装。

更新 Windows 2000 (Service Pack 3)

Windows 2000 现在对 AC-3 SPDIF 输出（通过 waveOut 的非 PCM）提供了更理想的支持，该输出在用软件观看 DVD 时使用。单击下面的网址可进入 Microsoft 的 Windows 2000 网站下载 Windows 2000 Service Pack 3，得到这项支持，并修正 Windows 2000 操作系统的一些其他问题。

<http://microsoft.com/windows2000/default.asp>



3

Sound Blaster Audigy 应用程序

本章向您介绍如何使 Sound Blaster Audigy 发挥其最佳效用

Sound Blaster Audigy 应用程序

Creative Sound Blaster Audigy 应用程序



Sound Blaster Audigy 附带的应用程序可能与此处描绘的有所不同。

Sound Blaster Audigy 有完整的一系列应用程序支持，它们可以帮助您最大限度的使用声卡的各种功能。声卡操作最重要的软件如下：

- Creative Taskbar
- Creative Sound Blaster Audigy 在线快速开始
- Creative Sound Blaster Audigy Experience
- EAX ADVANCED HD Gold Mine Experience
- Creative Diagnostics
- Creative 环绕混音器
- Creative AudioHQ
- Creative WaveStudio
- Creative PlayCenter
- Creative Recorder
- Creative MiniDisc Center
- Creative Restore Defaults



Creative Taskbar

Creative Taskbar 能使您方便快捷的执行声卡的各项操作。仅需选择任务即可 – 必要的程序开启、混音器及效果设置都是自动进行。

Creative Taskbar 还备有一个 Creative TaskGuide 使用指南，向您提供选定任务的提示及相关链接。

有关 Creative Taskbar 的详情，请参考其[在线帮助](#)。

Creative Sound Blaster Audigy 在线快速开始

这是学习使用 Sound Blaster Audigy 的理想途径。在线快速开始包含若干个交互式的有丰富信息的演示，介绍了 Sound Blaster Audigy 各种功能，诸如体验数字音乐、数字游戏、看电影、连接音箱和执行任务。

Creative Sound Blaster Audigy Experience

使用 Creative Sound Blaster Audigy Experience 去感受 Sound Blaster Audigy 出色的游戏、音乐以及家庭录音室等多面手才能。您将体验到的有：多环境音频处理、动态 EAX 效果、高品质环绕输出以及经 EAX 增强的家庭影院音效。

注意：这个应用程序不能在 Windows NT 4.0 下运行。

EAX ADVANCED HD Gold Mine Experience

运行此演示程序，它有一个金矿场景，从中您可以体验到如环境位移、环境反射和环境过渡这样的 EAX ADVANCED HD 技术。比较有 EAX ADVANCED HD 和没有的区别您就会明白为什么越来越多的游戏开发者要使用 EAX ADVANCED HD 技术来获得最佳的游戏体验了。

有关交互模式请参阅它的 Readme 文件来获得更多信息。

Creative Diagnostics

使用 Creative Diagnostics 对声卡的波形文件、MIDI 或 CD 的播放、录音功能及音箱输出进行快速测试。有关 Creative Diagnostics 的详情，请参考其[在线帮助](#)。

Creative 环绕 混音器



要将 Surround Mixer 恢复为原始设置，单击**开始** -> **程序** -> **Creative** -> **Sound Blaster Audigy** -> **Creative Restore Defaults**。

Creative 环绕混音器 是用于下列任务的主要应用程序：

- 测试音箱
- 应用 EAX-enabled 音频效果
- 混合各种音频输入源的声音
- 设置音频效果

Surround Mixer 具有两种模式。单击**基本模式**或**高级模式**按钮可在两种模式间切换：

在基本模式下，显示混音器面板。您能够：

- 在播放或录音时混合各种音频输入源的声音
- 控制音量、高低音、平衡和淡出

在高级模式下，显示 Surround Mixer 和混音器面板。使用 Surround Mixer，您能够：

- 选择音频效果
- 指定音箱输出
- 测试音箱

有关 Creative 环绕混音器 的详情，请参考其[在线帮助](#)。



Creative AudioHQ

AudioHQ 是 Creative 的音频软件控制中心。

AudioHQ 界面和 Windows 控制面板类似，具有其标准外观。它包含许多控制工具，使您可以查看、试听或设置电脑上的一个或多个音频设备的属性。

和控制面板一样，AudioHQ 控制工具在主窗口能够以大图标、小图标、列表或详细资料的任何一种形式显示。在工具视图中您还可以全选或撤消选择。主窗口中的项目数随控制工具或选定设备的不同而变化。在 By Audio Device 视图中仅显示选定设备支持的控制工具。Applet 视图仅显示选定工具支持的音频设备。

有关 Creative AudioHQ 的详情，请参考其[在线帮助](#)。

SoundFont 控制

SoundFont 控制允许您配置 MIDI 库和 SoundFont，DLS 以及 Wave 文件和乐器，还可以设置缓冲算法和空间。

有关 SoundFont 控制的详情，请参考其[在线帮助](#)。

设备控制

设备控制可以用来配置设备从而实现多个 Wave 同时播放。例如，您可以同时播放 5 个波形文件。设备控制还能够让您选择 SPDIF 输出的采样率，启用针对数字输入和输出的 SPDIF 旁路功能，并且在耳机连接到 Audigy 驱动器时将音箱静音。

有关设备控制的详情，请参考其[在线帮助](#)。

Creative 键盘

Creative 键盘实际上是一个虚拟的键盘，您可以通过 MIDI 设备来试听或弹奏音符。要编辑声音，可以使用 Vienna SoundFont Studio 或其它声音编辑程序。



MIDI 输入

您可以使用外部 MIDI 输入设备试听您的 MIDI 库和乐器。首先，将一个 MIDI 输入设备连接到声卡，然后在 Creative 键盘中选择此设备。

EAX 控制

EAX 控制允许您配置 Sound Blaster Audigy 处理器的效果引擎。

它让您指定组件，这些组件组成音频元素，这些音频元素又组成音响效果。

它让您感受到几乎可以触摸到的、逼真的声音。它是业界第一个能够在游戏、音乐或其它应用程序中创造出媲美真实环境、交互式的声音系统。这些音频效果使您的电脑达到了与家庭影院一较短长的水准，让您尽情体验“触手可及”的声音。这些效果还超越了目前的环绕音效和 3D 定位音效，通过对房间大小、声学特性、混响和回声等参数的计算为您创建一个环境模板，从而模拟出乱真的声效。

有关 EAX 控制的详情，请参考其[在线帮助](#)。

Creative WaveStudio

Creative WaveStudio 允许您轻松地执行以下的声音编辑功能：

- 播放、编辑 和录制 8 位（磁带质量）和 16 位（CD 质量）波形数据
- 使用各种特殊效果和编辑操作增强您的波形数据或创建独特的声音，这些编辑操作包括倒转，回音，静音，声音平移，剪切，复制和粘贴。
- 同时打开和编辑几个音频文件。
- 打开 Raw (.RAW) 和 MP3 (.MP3) 数据文件

有关 Creative WaveStudio 的详情，请参考其[在线帮助](#)。



Creative PlayCenter

Creative PlayCenter 是一款独具特色的音频 CD 及数字音频（如 MP3 或 WMA）播放器。它不但能够管理电脑中的数字音频文件，还能够将 CD 音轨经编码转换为数字音频文件（MP3/WMA）。它的编码速度要比正常播放速度快，位速流率最高可达 320 kbps（MP3）。

注意：有关 Creative PlayCenter 的详情，请参考其[在线帮助](#)。

Creative Recorder

Creative Recorder 允许您录制语音或来自麦克风或音频 CD 等不同音源的音乐，并将其另存为波形（.wav）文件。有关 Creative Recorder 的详情，请参考其[在线帮助](#)。

Creative MiniDisc Center

Creative MiniDisc Center 可让您播放已知的音频格式或光盘，以便录制到诸如 DAT 播放机、尤其是微型光盘（MD）录音机等的数字录音机。

使用 MiniDisc Center, 您可以：

- 为您喜爱的歌曲创建专辑，每首歌可以有不同的音频格式
- 歌曲之间自动插入预先设置的静默时段
- 播放您的个人专辑，将它录制到您的 MD 录音机

有关 Creative MiniDisc Center 的更多信息和使用详情，请参考其[在线帮助](#)。

Creative Restore Defaults

Creative Restore Defaults 可以将您所有的音频设置还原为其默认的设置。

4

使用应用程序

本章向您介绍在内容创建、游戏和进行其他娱乐时使用的应用程序

使用应用程序

Sound Blaster Audigy 为您提供了进行高品质多媒体播放、数字娱乐、内容创建、Internet 娱乐和游戏的途径。以下各页将告诉您哪一个应用程序最适合您的需要。

多媒体播放

观看 DVD 影片



一些软件 DVD 解码器 / 播放器无法将声音解码为 5.1 声道，但是它们可以将 SPDIF 输出传递到外部设备。您可以在这些应用程序的音频属性中启用 SPDIF 输出，以便让 Sound Blaster Audigy 对 Dolby 数字信号进行解码。

有了 Sound Blaster Audigy，您可以以下列两种方法之一欣赏用 Dolby Digital 声音编码的 DVD 影片的 5.1 Dolby Digital 音频输出效果。

1. 将压缩的 Dolby Digital 信号输出至一个外置 Dolby Digital (AC-3) 解码器，如 Creative Inspire 5700 音箱系统、Cambridge SoundWorks DTT2500、PlayWorks DTT2500 或 DTT3500 数字音箱系统或一个使用 Dolby Digital 解码器的 AV 接收器。
2. Dolby Digital (AC-3) 声音也可以由 Sound Blaster Audigy 解码，并作为模拟音频经由声卡的线性输出 1、线性输出 2 以及数字 / 模拟插孔发送。

以上两种情况，您都需要一个 DVD-ROM 驱动器，一个软件 DVD 播放器（诸如 InterVideo WinDVD 2000 或 Cyberlink 的 PowerDVD）。SPDIF 输出必须在软件 DVD 播放器的音频属性中启动以使 Dolby Digital 信号可以发送到 Sound Blaster Audigy。

如果 Dolby Digital 信号由一个外置解码器解码，AC-3 解码必须在 Surround Mixer 的音箱设置部分禁用。更多信息请参阅 Creative Surround Mixer [在线帮助](#)。



播放 MP3 或 WMA 文件

Creative PlayCenter 支持并能播放 MP3 与 WMA 格式的文件。

播放 Wave 和 CD 音频文件

使用 Creative PlayCenter 播放波形和 CD 音频文件。WAV 是 Windows 操作系统平台上的数字音频文件格式。CD 音频指可以在 CD-ROM 驱动器上播放的音频光盘。

播放 MIDI 文件

MIDI (*.MID) 是一种音乐格式，它使用内置合成器播放。请使用 Sound Blaster Audigy 安装光盘上的 Creative PlayCenter 或 MIDI 音序器播放 MIDI 文件。

创建非 General MIDI 兼容文件

很多音乐家都用 Vienna Soundfont Studio 创建使用外来的或非常规乐器（非 General MIDI 兼容）的音乐文件。这些乐器存储在 SoundFont 库内。这样的 MIDI 文件可以使用 Creative PlayCenter 播放。Sound Blaster Audigy 安装光盘包含很多使用高品质 SoundFont 库的 MIDI 演示。

数字娱乐

观看环绕效果影片

如果您想享受高品质影视娱乐，您必须有高品质的音箱。如果您已经将有 4 个或 5 个音箱的音箱系统连接到了 Sound Blaster Audigy，请在 Creative Surround Mixer 内配置您的音箱设置。要观看 DVD 影片，建议您购买数字家庭影音娱乐系统和 Creative Inspire 5.1 数字音箱。



编辑个人专辑

您可以使用 Creative PlayCenter 编辑包含 CD 音频、WAV 或 MIDI 文件的专辑。

内容创建

应用语音效果

在演唱和录制自己的歌曲时，您可以提高您的语音效果，或者甚至添加特殊效果。上述功能可通过 EAX 控制来实现，EAX 控制可以从 Creative Surround Mixer 中打开。

录制声音和效果

Creative Recorder 提供了录制音源的简便方法，您无须特别考虑混音器的设置。您还可以用它录制任意音频效果。

高级内容创建

用 ASIO 录制多个音轨

您可以使用软件 MIDI 音序器如 Cubasis VST 建立家庭音乐工作室。它能让您创作自己的作品，其中可以包括来自 MIDI 合成器（内部或外部）的、吉他或外部乐器（线性输入）的、数字设备（SPDIF）或麦克风的多个音轨。ASIO 支持能让您用令人吃惊的低廉价格（解决多音轨同步问题）做到所有这些。



创作音乐

您可以使用 Cubasis VST 用 Sound Blaster Audigy 创作桌面音乐。将一个 MIDI 控制器键盘接至 MIDI/ 游戏杆端口，利用此软件您可以马上获得一个高品质的合成器。捆绑的音序软件还能让您制作、编排自己的音乐作品。

录制和转录音乐

使用 Cubasis VST，您可以录制自己的音乐和进行音乐符号转录。您还可以打印音乐总谱。

录制和编辑乐器

您可以录制声音效果或样本，然后将它们用作 MIDI 乐器 - 所有只需 Vienna SoundFont Studio。您还可以编辑已有的 SoundFont 库。

录制数字音频

您还可以使用 Creative Wave Studio 在电脑上用 Sound Blaster Audigy 进行数字录音和编辑（16 位、48 kHz）。请连接 SPDIF 兼容设备如 DAT deck 并在 Creative Surround Mixer 内选择 CD Digital。

制作多种效果

Sound Blaster Audigy 备有若干种可编程效果。您可以在 EAX 控制内创建上万种混响及其它特效，EAX 控制可以在 Creative Surround Mixer 中打开。

制作和播放 SoundFont

使用 Creative 的 SoundFont 技术，您可以制作出任意的可用于自己音乐的音响效果。在 Vienna SF Studio 中创建您自己的 SoundFont 库，将鼓 loops 转换为 Soundfont 库以方便以后在捆绑的 MIDI 音序器中使用。您可以从 <http://www.SoundFont.com> 下载 Vienna SF Studio。



Internet 娱乐

将 CD 歌曲编码为 MP3 格式

使用 Creative PlayCenter，您可以将所有喜爱的 CD 歌曲编码并录制到电脑硬盘内，这样您就可以有一个自己定制的歌曲列表数据库了。

下载和播放 MP3 歌曲

使用 Creative PlayCenter，您可以通过 Internet 上的各种网站下载歌曲并将它们添加到您的数据库。

播放有 EAX ADVANCED HD 效果的 MP3 歌曲

使用 Creative PlayCenter，您可以为 MP3 歌曲添加如“音乐厅”或“浴室”等环境效果，从而创建有多维多纹理的现实感！您可以和他人分享这些经过增强的 MP3 歌曲，即使他们没有 Sound Blaster Audigy 卡。

游戏参考

享受 EAX ADVANCED HD 支持

享受由顶级游戏开发商设计的支持 EAX ADVANCED HD 的游戏，让您在游戏中犹如身临其境。请访问 <http://www.eax.creative.com> 获取完整的兼容游戏列表。



享受 DirectSound3D 支持

您的 Sound Blaster Audigy 支持 DirectSound3D (DS3D) 游戏。这样您就可以在游戏中听到定位于 3D 空间的声音，从而提高您的游戏体验。

享受 A3D 1.0 支持

您的卡能将 A3D 命令翻译为 DirectSound3D 命令，这意味着您可以享受 A3D 游戏的乐趣。

为非 3D 游戏定制 环境

您可以使用 EAX 控制面板为您的非 EAX ADVANCED HD 游戏创建定制的环境，可通过 Creative Surround Mixer 访问 EAX 控制面板。



A

一般规格说明

本章所述为 Sound Blaster Audigy 卡的技术规格



一般规格说明

本节列出了 Sound Blaster Audigy (FireWire/IEEE 1394) 或 Sound Blaster Audigy (非 FireWire/IEEE 1394) 卡, 以及用于 Sound Blaster Audigy (FireWire/IEEE 1394) 的游戏杆/MIDI 支架的规格说明。

特性

PCI 总线控制

- ❑ PCI 规格第 2.1 版兼容
- ❑ 总线控制缩短了等待时间, 提升了系统性能

Audigy 处理器

- ❑ 先进的硬件加速数字效果处理过程
- ❑ 32 位数字处理, 维持 192 dB 的动态范围
- ❑ 专利技术的 8 点插值算法, 将失真降低到人耳无法察觉的水平
- ❑ 64 复音硬件波表合成器
- ❑ 专业级、高品质数字混音及均衡处理
- ❑ 没有大小限制的音色库, 可以映射到主机内存 (受可用系统内存限制)

高品质音频通道

- ❑ 将模拟音源如 CD 音频、线性输入、辅助输入、TAD 和 PC 喇叭、麦克风输入等通过 AC'97 Codec 与内部数字音源进行混音
- ❑ 播放 64 个任意采样率的音频声道
- ❑ Audigy 的数字混音器实现所有数字音源的 32 位数字混音
- ❑ 24 位模数转换器用于 48kHz 模拟音频输入
- ❑ 24 位数模转换器用于 48kHz 模拟 5.1 音箱输出
- ❑ 在 8, 11.025, 16, 22.05, 24, 32, 44.1 和 48kHz 采样率下以 16 位方式录音



专业级数字音频处理

- 支持 Sony/Philips 数字接口 (SPDIF) 格式, 支持最高 24 位 /96kHz 的音频信号输入
- SPDIF 输出在播放经由 DRM (数字版权管理) 技术编辑过的被保护数字音频文件时无法使用
- 44.1, 48 或 96kHz 可选采样率, 最高 24 位位解析率下的 SPDIF 输出
- 可选的 6 声道 SPDIF 输出用于连接外部放大器 / 数字音箱系统
- 软件设置 SPDIF 旁路功能 (输入信号直接导出至输出), 简化缆线连接 (配有 Audigy 驱动器时有此功能)
- 支持 ASIO 标准的低延时多轨录音

灵活的混音器控制

- CD 音频、线性输入、辅助输入、TAD 和 PC 喇叭、麦克风输入、Wave/DirectSound 设备、MIDI 设备、CD SPDIF 的软件播放控制
- 模拟混音 (CD 音频、线性输入、辅助输入、TAD 和 PC 喇叭的集合)、Microphone In、Wave/DirectSound 设备、MIDI 设备、CD SPDIF 的软件录音控制
- 可选的录音输入源或各种音源混合
- 可调整的主音量控制
- 独立低音和高音控制
- 前置及后置平衡控制
- 混音音源的静音及移位控制

Dolby 数字 (AC-3) 解码

- 将 Dolby 数字 (AC-3) 解码为 5.1 声道或将未经解码的 Dolby 数字位流传递至外部解码器
- 低音重新定向: 如果低音炮独立于环绕音箱系统, 此功能将低音导入低音炮
- 重低音分频 (10-200 Hz), 可针对独立低音炮进行调整以获得理想的低频输出
- 中置及低音炮输出音量控制



Creative Multi Speaker Surround™ (CMS™)

- ❑ 多音箱技术
- ❑ 将单声道或立体声音源上混至 5.1 声道
- ❑ 专业品质的移位及混音算法

兼容：仅用于 Sound Blaster Audigy (FireWire/IEEE 1394™)

- ❑ 符合 IEEE 1394a 规格
- ❑ 支持 100、200 和 400 Mbps 的数据传输率
- ❑ 以菊链形式支持多达 63 个 IEEE 1394 兼容设备

连接

Sound Blaster Audigy (FireWire/IEEE 1394) 卡

音频输入

- ❑ 经由后部支架上立体声插孔的一个线性级模拟线性输入
- ❑ 经由后部支架上立体声插孔的一个单声道麦克风模拟输入
- ❑ 经由卡上四针 Molex 接口的 CD_IN 线性级模拟输入
- ❑ 经由卡上四针 Molex 接口的 AUX_IN 线性级模拟输入
- ❑ 经由卡上四针 Molex 接口的 TAD 线性级模拟输入
- ❑ 经由卡上两针 Molex 接口的 CD_SPDIF 数字输入

音频输出

- ❑ 经由后部支架上 4 柱 3.5 mm 微型插头的模拟 / 数字输出
 - 模拟输出：中置及低音炮声道

- 数字输出：前置、后置、中置和低音炮 SPDIF 数字输出
- 经由后部支架上立体声插孔的两个线性级模拟输出，前置及后置线性输出 1 和 2
- 前置线性输出的立体声耳机（32-ohm 阻抗）支持
- 一个板载的 2 x 5 针内部 FireWire/IEEE 1394 接口（J6），用于连接 Audigy 扩展卡（Audigy 驱动器升级选项仅在某些型号的声卡上提供）

FireWire/IEEE 1394 接口



6 针 FireWire/IEEE 1394 接插装置 / 端口的最大输出为 2 瓦。此端口仅能连接一个耗电量大的设备如 IEEE 1394 硬盘和 CD-RW 刻录机，除非此设备自备电源。

表 1: FireWire/IEEE 1394 插针分配

插针	信号
1	TPA+
2	TPA-
3	GND
4	GND
5	TPB+
6	TPB-
7	POWER (+12 VDC)*
8	POWER (+12 VDC)*
9	VOID
10	VOID

* 某些型号的插针可能没有这么多。



- 后部支架上一个 6 针 FireWire/IEEE 1394 接口 / 端口

接口

- VOL_CTRL 1 x 4 针头端器
- PC_SPK (PC 喇叭) 1 x 2 针头端器
- 一个用于连接 Audigy 驱动器的 2 x 20 针 AUD_EXT 头端器 (升级选项, 仅在某些型号的声卡上提供)
- 一个用于连接游戏杆 /MIDI 接口的 2 x 8 针游戏杆头端器 (可选附件: 仅有某些型号的声卡附带单独的游戏杆 /MIDI 接口金属支架)

Sound Blaster Audigy (非 FireWire/IEEE 1394) 卡

音频输入

- 经由后部支架上立体声插孔的一个线性级模拟线性输入
- 经由后部支架上立体声插孔的一个单声道麦克风模拟输入
- 经由卡上四针 Molex 接口的 CD_IN 线性级模拟输入
- 经由卡上四针 Molex 接口的 AUX_IN 线性级模拟输入
- 经由卡上四针 Molex 接口的 TAD 线性级模拟输入
- 经由卡上两针 Molex 接口的 CD_SPDIF 数字输入

音频输出

- 经由后部支架上 4 柱 3.5 mm 微型插头的模拟 / 数字输出
 - 模拟输出: 中置及低音炮声道
 - 数字输出: 前置、后置、中置和低音炮 SPDIF 数字输出
- 经由后部支架上立体声插孔的两个线性级模拟输出, 前置及后置线性输出 1 和 2
- 前置线性输出的立体声耳机 (32-ohm 阻抗) 支持



接口

- VOL_CTRL 1 x 4 针头端器（仅见于某些型号的声卡）
- 一个用于连接 Audigy 驱动器的 2 x 20 针 AUD_EXT 头端器（升级选项，仅在某些型号的声卡上提供）
- 后部支架上的 15 针游戏杆 /MIDI 接口（可选附件：仅有某些型号的声卡附带单独的游戏杆 /MIDI 接口金属支架）

Sound
BLASTER

B 故障排除

本章对于在安装或正常使用过程中可能出现的问题提供解决方法

故障排除

本附录对于在安装或正常使用过程中可能出现的问题提供解决方法。

安装软件的问题

将 **Sound Blaster Audigy** 插入光驱后安装程序没有自动运行。

Windows 系统中的自动运行功能可能没有启用。

通过我的电脑快捷菜单运行安装程序:

1. 双击您的 Windows 桌面上的**我的电脑**图标。
2. 在**我的电脑**窗口右击 CD-ROM 驱动器图标。
3. 在出现的快捷菜单中单击**自动播放**并按照屏幕上的指示操作。

通过自动插入通知启用自动播放:

1. 单击**开始** -> **设置** -> **控制面板**。
2. 在**控制面板**窗口中，双击**系统**图标。
3. 在**系统属性**对话框，单击**设备管理器**标记，选择 CD-ROM 驱动器。
4. 单击**属性**按钮。
5. 在**属性**对话框，单击**设置**标记，选择**自动插入通知**。
6. 单击**确定**按钮关闭对话框。

通过 Windows 资源管理器启动安装程序:

1. 在 Windows 资源管理器中，浏览至 **D:\Audio\Setup** 文件夹 (D: 代表 CD-ROM 驱动器)。
2. 双击 **Setup.exe** 文件。

声音的问题

在播放一个音频文件时突然出现过强的环境音响或效果。

上一次选定的环境预置不适于目前的音频文件。

切换至一个适当的环境:

1. 双击 AudioHQ 的 **EAX 控制面板** 图标。
2. 在 **环境** 框中，单击向下箭头选择（**无效果**）或合适的环境。

耳机没有声音。

查看下列各项:

- 耳机要连接到耳机插孔。
- 在 Creative 环绕混音器主台面的 **音箱** 标记页，**音箱** 框中已经选定 **耳机** 选项。
- 在 Creative 环绕混音器的混音器台面，录音源选定为 “**您听到的声音**”。

单独的模拟录音源在 Creative 环绕混音器中没有显示。

下列模拟录音源集中在一个称为 **模拟混音** 的录音控制中（**Line/CD/TAD/Aux/PC**），它位于一栏式录音面板中：

- 线性输入
- CD 音频
- 辅助
- TAD 输入
- PC 音箱

单独的模拟录音源在 Creative 环绕混音器中无法选定。

5 个模拟录音源在**模拟混音**下结合在一起 (**Line/CD/TAD/Aux/PC**)。详情请参见第 B-3 页的“单独的模拟录音源在 Creative 环绕混音器中没有显示。”

录制一个单独的模拟源:

- 在 Creative 环绕混音器的一栏式录音面板中，确保选定的录音源为**模拟混音 (Line/CD/TAD/Aux/PC)**。
- 在有六个栏目的面板中，通过单击**静音**复选框选中它将您不想录制的模拟音源静音。

音箱没有声音。

查看下列各项:

- 您是否已经将音箱连接到声卡的输出。
- 您是否已经在混音器台面中选定了正确的音源。
- 如果上述条件都已达到，您仍然听不到任何声音，请单击 **VOL** 控制上方的**红色加号**，检查是否选择了**仅使用数字输出**复选框。如果您选择了该复选框，您就位于**仅使用数字输出**模式中，所以必须接至数字音箱以听到来自声卡的声音，有关详情，请参见 Creative 环绕混音器的[在线帮助](#)中关于仅使用数字输出这一节。

在播放诸如 .WAV、MIDI 文件或 AVI 剪辑时没有声音输出。

查看下列各项:

- 音箱的音量控制旋钮，如果有的话，被置于中间位置。如果必要，使用 Creative 环绕混音器来调整音量。
- 有源音箱或外接放大器接至卡的线性输出或后置输出插孔。
- 卡与外设之间没有硬件冲突。请参见第 B-10 页上的“解决 I/O 冲突”。
- Creative 环绕混音器主台面中的音箱选择应对应您的音箱或耳机配置。
- EAX 控制面板**应用程序的主和**源**标记页之一或两者的**原始声音**滑动条设置到 100%。



在播放 CD 或者播放需要 CD-ROM 的 DOS 游戏时没有声音输出。

解决问题的步骤:

- 确保 CD-ROM 驱动器的模拟音频接口与声卡的 CD 输入接口正确连接。
- 启用数字 CD 播放。

用于 Windows 98 SE

1. 单击**开始** -> **设置** -> **控制面板**。
2. 在**控制面板**窗口中，双击**多媒体**图标。
3. 在**多媒体属性**对话框，单击**CD 音乐**标记。
4. 单击**在这个 CD-ROM 设备上启用数字 CD 音频**复选框选择该项。
5. 单击**确定**按钮。

用于 Windows Me

1. 单击**开始** -> **设置** -> **控制面板**。
2. 在**控制面板**窗口中，双击**系统**图标。
3. 在**系统属性**对话框，单击**设备管理器**标记。
4. 双击 DVD/CD-ROM 驱动器图标。
您的电脑驱动器将显示。
5. 右击该光盘驱动器图标。一个菜单出现。
6. 单击**属性**。
7. 在下一个对话框的**数字 CD 播放**框中，单击**在这个 CD-ROM 设备上启用数字 CD 音频**复选框选择该项。
8. 单击**确定**按钮。



用于 Windows 2000 和 Windows XP

1. 单击开始 -> 设置 -> 控制面板。
2. 在**控制面板**窗口中，双击**系统**图标。
3. 在**系统属性**对话框，单击**硬件**标记。
4. 单击**设备管理器**标记。
5. 双击 DVD/CD-ROM 驱动器图标。
您的电脑驱动器将显示。
6. 右击该光盘驱动器图标。一个菜单出现。
7. 单击**属性**。
8. 在下一个对话框的**数字 CD 播放**框中，单击**在这个 CD-ROM 设备上启用数字 CD 音频**复选框选择该项。

移位音源时有时会关闭其声音。

如果您在仅使用数字输出模式下，且音源的左右平衡经过软件混音器程序而不是 Creative 环绕混音器的处理（如 Windows 音量控制程序），其处理后的位置位于使用 Creative 环绕混音器主台面移动音源位置的另一端，就会发生这种问题。例如在 Windows 音量控制中的 CD 音频位于左侧，而在 Creative 环绕混音器中，您将 CD 音频移到右侧。

解决问题的步骤：

打开那个混音器，将所有音频输入源的平衡居中。这确保了您在移位 Creative 环绕混音器中的模拟音源时，它不会没有声音。

SoundFont 缓存不足



较小的 SoundFont 文件的不足之处是它的音质较差。

没有足够的内存加载 SoundFonts。

当分配给 SoundFonts 的内存不足时，在加载或播放 SoundFonts 兼容的 MIDI 文件时，也许会发生这种情况。

分配更多的 SoundFont 缓存：

在音色库控制工具的**选项**标记页上，将音色库缓冲滑块向右移动。

分配给 SoundFont 缓存的量取决于可用的系统 RAM。

如果可用的系统 RAM 仍然不足：

执行以下操作之一：

- 在 SoundFont 控制工具的**配置音色库**标记页上，从**选择音色库**框中选择一个较小的 SoundFont 库（如果有）。
- 增加电脑的系统内存。

游戏杆的问题

游戏杆端口无法工作。

声卡的游戏杆端口可能与系统的游戏杆端口有冲突。

解决问题的步骤：

禁用声卡的游戏杆端口，使用系统端口。执行下列步骤：

1. 单击**开始** -> **设置** -> **控制面板**。
2. 在**控制面板**窗口中，双击**系统**图标。
3. 在**系统属性**对话框中，单击**设备管理器**标记。
4. 双击**声音、视频和游戏控制卡**，然后选择 Creative Audigy Gameport (Creative Game Port for Windows 2000)。
5. 单击**属性**按钮。
6. 在属性对话框中：
 - 如果您有一个 **Original Configuration (当前)** 复选框：
 - 撤消选择该复选框以禁用它。
 - 如果出现的是**在此硬件配置文件中禁用**复选框：

- 确保选定此复选框以禁用它。

7. 单击**确定**重启 Windows 使改动生效。

当 Gameport Joystick 接口被禁用后，设备管理器中的该项目有一个红色叉号。

游戏杆在某些程序中无法正常工作。

程序可能使用系统处理器定时来计算游戏杆位置。当处理器快速运作时，程序可能错误的确定游戏杆的位置，认为该位置超出了范围。

解决问题的步骤：

增加系统 BIOS 设置的 8 位 I/O 恢复时间，通常位于 Chipset Feature Settings 一节之下。或者，如果可能的话，将 AT Bus 调至较慢的时钟。如果问题仍然存在，尝试使用另一个游戏杆。



要是您对系统软件不是非常熟悉，请不要试图在 BIOS 中进行改动。

多个音频设备的问题

安装的其它声卡无法正常工作。

您的电脑中可能已经安装了一个音频设备。此音频设备有可能是声卡或板载音频芯片集。在安装 Sound Blaster Audigy 卡之前，系统会提示您完全卸载和删除目前的音频设备。在您的电脑中使用多个音频设备可能导致使用的问题。

另外，在安装 Sound Blaster Audigy 卡的过程中，执行下列步骤：

- ❑ 如果电脑检测到了已安装的 Sound Blaster Live! 系列或 Sound Blaster PCI512 声卡，这时将出现一个信息框建议您将其它声卡完全卸载和删除。单击**是**按钮并按照屏幕指示完成删除旧设备的过程。从电脑中删除旧声卡
- ❑ 如果电脑检测到其它安装的声卡，将出现一个信息框建议您将它们卸载。单击**是**按钮继续安装 Sound Blaster Audigy 卡。

Sound Blaster Audigy 卡安装完毕后，彻底卸载当前声卡，并把它从电脑中拆下。



主板不同，操作步骤也可能存在差异。详情请参考主板说明书。

使用 Sound Blaster Live! 系列或 Sound Blaster PCI512 卡的问题

板载音频芯片集无法正常工作。

执行以下步骤禁用板载音频芯片集：

1. 重新启动您的系统。
2. 在内存检查时，按下 <F2> 或 <Delete>，具体情况取决于您的主板。BIOS 设置菜单出现。
3. 选择 **Chipset Features Setup**，按 <Enter>。
4. 选择 **Onboard Legacy Audio**，按 <Enter> 禁用板载音频芯片集。
5. 按 <Esc> 返回到 BIOS 设置菜单。
6. 选择 **Save & Exit Setup**，按 <Enter>。
7. 按 <Y>，然后按 <Enter>。

Sound Blaster Live! 或 Sound Blaster PCI512 应用程序无法工作。

除了正常的播放及录音功能外，旧有的音频设备在安装了 Sound Blaster Audigy 后无法进行其它工作。

解决问题的步骤：

从电脑中将旧的声卡卸载和删除。否则，您可以选择禁用 Sound Blaster Live! 或 Surround Blaster PC512 卡：

1. 单击**开始** -> **设置** -> **控制面板**。

2. 在**控制面板**窗口中，双击**系统**图标。
3. 在**系统属性**对话框中，单击**设备管理器**标记。
4. 双击**声音、视频和游戏控制卡**，然后选择 **Creative Sound Blaster Live! Series** 或 **Creative Sound Blaster PCI512**。
5. 单击**属性**按钮。
6. 在属性对话框中：
 - 如果您有一个 **Original Configuration (当前)** 复选框：
 - 撤消选择该复选框以禁用它。
 - 如果出现的是**在此硬件配置文件中禁用**复选框：
 - 取保选定此复选框以禁用它。
7. 单击**确定**重启 Windows 使改动生效。

当 Sound Blaster Live! 系列被禁用后，设备管理器中的该项目有一个红色叉号。

解决 I/O 冲突

如果您的卡和其它设备被设置为使用同一个 I/O 地址，卡和其它外设有可能发生冲突。

若要解决 I/O 冲突，请在 Windows 98 SE/Me 下使用设备管理器改变声卡或有冲突的外设的资源设置。

如果您不清楚是哪一块卡导致冲突，可以先删除所有卡，只留下声卡和其它主要的卡（如软盘控制器和绘图卡）。然后逐一添加卡直到设备管理器标明发生冲突为止。

在 *Windows 98 SE/Me* 下解决硬件冲突：

1. 单击**开始** -> **设置** -> **控制面板**。
2. 在**控制面板**窗口中，双击**系统**图标。



您还可以参考 Windows 98 SE/Me 在线帮助中的故障排除一节。



3. 在**系统属性**对话框中，单击**设备管理器**标记。
4. 在声音、视频和游戏控制卡项目下，选择发生冲突的声卡驱动程序 - 由惊叹号 (!) 标明，然后单击**属性**按钮。
5. 在属性对话框中，单击**资源**标记。
6. 确保选定**使用自动设置**复选框，单击**确定**按钮。
7. 重启系统让 Windows 98 SE/Me 重新为声卡和 / 或冲突设备分配资源。

在 Windows NT 4.0 下使用的问 题

在系统启动时出现一个或更多的服务控制管理员错误信息。

在您成功安装了 Sound Blaster Audigy 卡，并从电脑中删除了一个声卡后，就出现这个问题。Windows 正在试图将驱动程序与删除的声卡匹配。

解决问题的步骤:

1. 以管理员身份登录您的电脑。
2. 单击**开始** -> **设置** -> **控制面板**。
3. 双击**多媒体**图标，然后单击**设备**标记。
4. 在清单中，从以下项目中删除

- 音频设备
- IDI 设备和乐器

保留

- Audio for Creative Sound Blaster Audigy
- MIDI for Creative Sound Blaster Audigy
- MIDI for Creative S/W Synth

- 单击**确定**按钮关闭对话框。
驱动程序即被删除。

使用软件 DVD 播放器的问题

更改音频配置（如，从 6 声道模式切换至 SPDIF 输出模式或相反）的同时观看 DVD 电影似乎无法实现，即使软件 DVD 播放器和 Creative 环绕混音器的所有设置都正确无误也是如此。

解决问题的步骤：

关闭并重新启动软件 DVD 播放器。

在 Windows 98 SE/2000/Me 使用 DV 驱动程序的问题



1394 DVConnector 驱动程序不能在 Windows XP 下运行。

DV 摄像机无法正常工作。

MSDV 摄像机驱动程序可能不是最新版本 (v4.10.2226)。

解决问题的步骤：

- 访问 [Microsoft 网站](#) 下载 Digital Video update for DirectX 8.0 文件 (dx80bda.exe)。
- 将上述文件安装到您的电脑中。

注意：您需要先行安装 DirectX 8.0 或 8.0a run time。

如果问题依然存在，可能因为 MSDV 摄像机驱动程序没有针对 DV 摄像机进行完全优化。

解决问题的步骤：

- 打开 DV 摄像机。
- 将 Sound Blaster Audigy 安装光盘放入 CD-ROM 驱动器中。
退出欢迎屏幕。
- 使用 Windows 资源管理器在 CD-ROM 中找到 **1394** 文件夹，运行 DVConnect 240.exe 文件。
按照屏幕上的指示完成安装。
如果您在 Windows 98 SE 中，可能系统会提示您先插入 Windows 98 SE CD-ROM。按照屏幕上的指示完成安装。
- 单击**完成**按钮。
- 关闭，然后再打开 DV 摄影机。

在某些 VIA 芯片主板上传输文件的问题

在 VIA 芯片主板上安装了 Audigy 声卡之后，您或许偶尔会遇到下列一种情况：

在传输大容量数据时，计算机停止响应（‘死机’）或自行重新启动，或者从另一个驱动器传输来的文件不完整或已经损毁。

这些问题只会发生在少数主板安装了 VIA VT82C686B 控制器芯片的计算机上。

核查您的主板是否装有 VT82C686B 芯片：

- 请参阅您的计算机或主板手册，或者
- 在 Windows 下：
 - i. 单按**开始** -> **设定** -> **控制台**。
 - ii. 双击**系统**图标。
 - iii. 单击**设备管理器**或**硬件**标记。
 - iv. 单击**系统设备**图标。
 - v. 在出现的列表中，查看图 B-1 中是否出现突出显示的项目。
 - vi. 如果项目出现，打开您系统的机箱盖，找出主板上的 VIA 芯片。（请注意第 1-5 上的安全注意事项。）
VT82C686B 芯片上刻有其型号。

如果您装有 VT82C686B 芯片：

- Creative 建议您首先联络您的计算机供应商或主板厂商，以获得最新的解决方案。
- 一些用户通过以下一种或两种途径解决了以上的问题：
 - 从 <http://www.viatech.com>* 下载最新的 VIA 4in1 驱动程序，
 - 从厂商的网址 * 处获取您的主板最新的 BIOS。
 - * 这些网址的内容由其他公司所控制。Creative 对于从这些网址获得的信息或下载的程序不承担任何责任。此处的信息仅为为您提供方便。

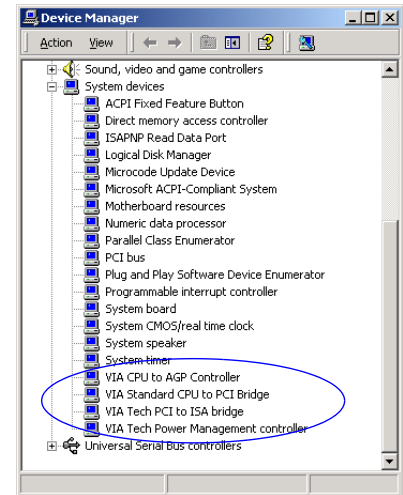
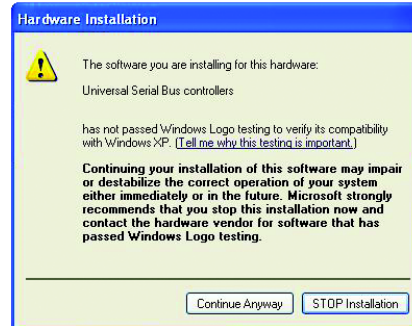


图 B-1: 设备管理器图标。

安装非 Creative 应用程序的问题

在安装非 Creative 应用程序时，Windows XP 操作系统上出现一则硬件安装错误信息。

在本产品推出时，Microsoft 极为鼓励各公司提交它们的硬件解决方案以获得证书。如果一个硬件驱动程序未经提交，或不够资格获得 Microsoft 证书，屏幕上将会出现类似于下图的警告信息。



如果您安装其他公司而不是 Creative 的驱动程序，您可能会看到该警告信息。如果此类情况发生，您可以选择单击 **Continue Anyway** 按钮。Microsoft 没有签名的设备驱动程序或许可在 Windows XP 上使用，未必会损坏您的电脑或使您的电脑不稳定。

若需要更多有关 XP 的信息或帮助，您可以访问开发该驱动程序的公司网址或联络其技术支持部门。

Sound
BLASTER

索引



A

- Audigy 卡 **1-2**
- AUX 接口 **1-2, 1-3**
- 安装驱动程序 **2-1**
- 安装软件 **2-1**
- 安装硬件 **1-5**
- ASIO **4-3**
- Audigy 驱动器 **ix**
- AudioHQ
 - EAX 控制 **3-5**

B

- 摆放音箱 **1-15**
- 编辑乐器 **4-4**
- 播放
 - CD 音频文件 **4-2**
 - SoundFonts **4-4**
 - WMA 文件 **4-2**
- 播放 MIDI 文件 **4-2**
- 播放 MP3 或 WMA 文件 **4-2**
- 播放 Wave 和 CD 音频文件 **4-2**
- 播放有 EAX ADVANCED HD 效果的 MP3 歌曲 **4-5**

C

- CD SPDIF 接口 **1-2, 1-3**

- CD 音频接口 **1-2, 1-3**
- 创建
 - SoundFonts **4-4**
- 创建非 General MIDI 兼容文件 **4-2**
- 创作音乐 **4-4**
- 重新安装设备驱动程序 **2-2**
- 重新安装音频驱动程序 **2-2**
- Creative Diagnostics **3-3**
- Creative MiniDisc Center **3-6**
- Creative PlayCenter **3-6**
- Creative Recorder **3-6**
- Creative Restore Defaults **3-6**
- Creative Sound Blaster Audigy Experience **3-2**
- Creative Sound Blaster Audigy 在线快速开始 **3-2**
- Creative Taskbar **3-2**
- Creative 环绕混音器 **3-3**
- Creative 键盘 **3-4**
- CreativeWare **xi**

D

- 电话应答设备接口 **1-2, 1-3**
- 定制环境 **4-6**
- 多媒体播放 **4-1**
- 多音箱环绕技术 **A-3**
- Dolby 数字 (AC-3) 解码 **A-2**

E

- EAX **x**
- EAX ADVANCED HD Gold Mine Experience **3-3**
- EAX 控制 **3-5**

F

- FireWire/IEEE 1394 兼容 **A-3**

G

- 高级内容创建 **4-3**
- 高品质音频路径 **A-1**
- 个人专辑 **4-3**
- 故障排除 **B-1**
 - I/O 冲突 **B-9**
 - Windows NT 4.0 **B-10**
 - 安装软件 **B-1**
 - 安装软件的问题 **B-1**
 - 声音 **B-2**
- 关闭主电源 **1-5**
- 关于
 - EAX **x**
- 观看 DVD 影片 **4-1**
- 观看环绕效果影片 **4-2**



SoundFont 控制 **3-4**

T

特性 **A-1**

Audigy 处理器 **A-1**

PCI 总线控制 **A-1**

W

玩游戏 **1-11**

为 MP3 歌曲混音 **4-5**

Windows 自动播放模式 **2-1**

X

下载 MP3 歌曲 **4-5**

下载和播放 MP3 歌曲 **4-5**

线性输出插孔 **1-2, 1-3**

线性输入插孔 **1-2, 1-3**

享受 A3D 1.0 支持 **4-6**

享受 DirectSound3D 支持 **4-6**

享受 DOS 游戏 **4-6**

享受 EAX ADVANCED HD 支持 **4-5**

卸载应用程序和设备驱动程序 **2-1**

Y

一般规格说明 **A-1**

H

后置输出插孔 **1-2, 1-3**

I

Internet 娱乐 **4-5**

J

技术支持 **xii**

将 CD 歌曲编码为 MP3 格式 **4-5**

接口 **A-5, A-6**

解决 I/O 冲突 **B-9**

L

连接 **A-3**

连接耗电量大的设备 **A-4**

连接相关外设 **1-9**

录制

效果 **4-3**

录制和编辑乐器 **4-4**

录制和转录音乐 **4-4**

录制声音和效果 **4-3**

录制数字音频 **4-4**

M

麦克风输入插孔 **1-2, 1-3**

模拟 CD 音频线 **1-7**

模拟 / 数字输出插孔 **1-2, 1-3**

模拟音频接口 **1-7**

MIDI 输入 **3-5**

N

内容创建 **4-3**

内置 FireWire/IEEE 1394 接口 **1-2**

P

PCI 插槽 **1-6**

S

FireWire/IEEE 1394 接口 **1-2**

SB Audigy 卡 **1-7**

设备控制 **3-4**

声卡 **1-2**

声音的问题 **B-2**

使用 Encore DVD 播放器的问题 **B-11**

使用 Software DVD 播放器的问题 **B-11**

数字娱乐 **4-2**

Sound Blaster Audigy Platinum **ix**

Sound Blaster 网站 **xii**

SoundFont 缓存不足 **B-6**



音频输出 **A-3, A-5**

音频输入 **A-3, A-5**

应用程序

AudioHQ **3-4**

Creative Oozic **3-6**

Creative PlayCenter 2 **3-6**

Creative Recorder 2 **3-6**

Creative Wave Studio **3-5**

Creative 环绕混音器 **3-3**

Vienna SoundFont Studio **3-6**

安装 **2-1**

卸载 **2-1**

应用语音效果 **4-3**

用 ASIO 录制多个音轨 **4-3**

游戏参考 **4-5**

游戏杆 /MIDI 接口 **1-2, 1-3**

游戏杆 /MIDI 支架 **1-4**

游戏杆的问题 **B-6, B-8**

Z

在 Windows 98 SE/2000/Me 使用 DV 驱动程序的问题 **B-11**

在 Windows NT 4.0 下使用的问题 **B-10**

在线帮助

Creative Audio HQ **3-4**

制作多种效果 **4-4**

转录音乐 **4-4**