

# GAINWARD

## PowerPack! Series

Manuale Quick Start (pronto utilizzo)

- Italiano -

Versione 4.2 - 07/2004

### Copyright e Responsabilità

Le informazioni contenute nel presente manuale sono state approvate al momento della pubblicazione. Il produttore si riserva il diritto di apportare variazioni e miglioramenti al prodotto descritto nel presente manuale in qualsiasi momento e senza ulteriore preavviso. Il produttore non si assume responsabilità per danni diretti o indiretti dovuti ad errori, omissioni o divergenze tra il prodotto ed il manuale.

Tutti i marchi registrati appartengono ai rispettivi proprietari.

Copyright © 2002 Tutti i diritti riservati. E' vietato qualsiasi tipo di riproduzione del presente documento senza il previo consenso da parte del produttore.

### Marchi Registrati

Tutti i nomi riferiti a prodotti o ad aziende sono marchi registrati ed appartengono ai rispettivi proprietari.

2004-07-16-1000-PPS-F-IM-SA-GWGER

## **GAINWARD** Manuale Quick Start (pronto utilizzo)

---

### RESTRIZIONI DELLA GARANZIA

#### Aiuto immediato nel caso di garanzia

In caso che il prodotto diventa difettoso durante il periodo di garanzia nei funzionamenti normali, Gainward alla relativa scelta riparerà o sostituirà il prodotto gratuitamente. Durante il terzo anno della garanzia Gainward può rimborsare il valore allora-corrente del mercato del prodotto se Gainward non può riparare o sostituire il prodotto. Nel caso che avverte un problema, mettesi in contatto direttamente con la Gainward Europa GmbH, Gainward USA o Gainward Co., Ltd. in Taiwan per ottenere un numero RMA (\*Numero di Autorizzazione per la Restituzione\*) e le istruzioni di trasporto al seguente indirizzo:

#### Nei paesi Europei mettesi in contatto con prego:

Gainward Europe GmbH, Technical Support, Bussard Str. 5, 82166 Gräfelfing, GERMANY  
Telefono: +49-89-8983 9445, Fax: +49-89-8983 9196, Email: support@gainward.de

#### Nei paesi Americani mettesi in contatto con prego:

Gainward USA, 47881 Fremont Boulevard, Fremont, CA 94538, USA  
Telefono: +1-510-252 1118, Fax: +1-510-252 9889, Email: support@gainwardusa.com

#### Nei paesi Asiatici mettesi in contatto con prego:

Gainward Co., Ltd. 12F No. 96, Hsin Tai Wu Road Section 1, Hsi-Chih, Taipei Hsien, TAIWAN  
Telefono: +886-2-2696 6789, Fax: +886-2-2696 6767, Email: support@gainward.com

Il prodotto è garantito per 3 anni a partire dalla data d'acquisto originale da tutti rivenditori dei prodotti Gainward. La garanzia riguarda sia il materiale che mano d'opera e la riparazione sarà eseguita gratuitamente. Gainward si riserva il diritto di sostituire il prodotto con un prodotto identico o con un prodotto con le specifiche identiche o migliori se il prodotto non è più disponibile e/o non può essere riparato economicamente. Il prodotto sostituito è garantito sotto i termini di questa garanzia ed è conforme alle stesse limitazioni ed esclusioni per il resto del periodo originale della garanzia.

Imballaggio, costi di trasporto, costi dell'installazione e/o qualunque altre o rischio riferito indirettamente alla riparazione reale, non è incluso nei servizi della garanzia e non può essere caricato esclusivamente.

## **GAINWARD** Manuale Quick Start (pronto utilizzo)

---

1. Tutto il reclamo sotto questa garanzia deve essere accompagnato da una copia della ricevuta originale o l'altro documento che mostra la data dell'acquisto ed il nome completo e l'indirizzo del rivenditore da quale il prodotto è stato comprato in Europa ed in più:

1. Un numero di RMA (autorizzazione materiale di ritorno) dato a voi dalla Gainward,
2. Il vostro nome completo ed indirizzo di trasporto,
3. Un rapporto di descrizione d'errore.

In caso che queste informazioni non possono essere fornite, o se il prodotto è stato modificato o alterato in qualunque senso dalla data dell'acquisto, Gainward si riserva il diritto di rifiutare di riparare il prodotto sotto i termini di questa garanzia.

2. Il prodotto è stato prodotto in modo che aderisse a tutti i campioni e requisiti di sicurezza nazionali o locali applicabili nel paese della prima vendita dal fornitore in Europa. Le modifiche necessarie per uso altrove non sono coperte da questa garanzia e nessuna responsabilità per la riparazione sarà accettata rispetto a tutto il lavoro fatto nel collegamento a questo, o a qualunque danneggiamento del prodotto in seguito a tale lavoro.
3. Questa garanzia non include:
  1. Alterazioni del prodotto;
  2. Danneggiamento del prodotto causato dalle riparazioni inadeguate o improprie eseguite da chiunque o dall'entità che non è autorizzata dal fornitore a prestare i servizi della garanzia a relativo favore;
  3. Danneggiamento del prodotto causato tramite negligenza, incidenti, le modifiche, l'installazione o l'abuso difettoso e l'uso dei pezzi di ricambio inadeguati;
  4. Danneggiamento del prodotto causato da fuoco, immersione in acqua, lampo, terremoto, ventilazione inadeguata, cause di forza maggiore, applicazione errata di tensione d'alimentazione in ogni modo originata, o qualsiasi altra causa oltre il controllo di Gainward;

## **GAINWARD** Manuale Quick Start (pronto utilizzo)

---

5. Danni causati ad alcune altre merci che possono essere usate con il prodotto, ma non sono il prodotto in se;

6. Articoli di consumo o da portare che richiedono sostituzione come parti del servizio normale, compreso (ma non limitato) le pile a secco e le pile ricaricabili;

7. I prodotti da cui parti o tutti i numeri di matricola siano stati rimossi, modificati o deturpato.

Questa garanzia è a disposizione di chiunque, che ha ottenuto legalmente il prodotto.

L'oggetto come detto prima, il prodotto sarà riparato o sostituito gratis. Questi diritti in nessun modo interferiscono con e/o al contrario interessano i diritti dell'utente del prodotto sotto le disposizioni legali applicabili.

## **GAINWARD** Manuale Quick Start (pronto utilizzo)

---

|  |    |
|--|----|
| Indice   |    |
| RESTRIZIONI DELLA GARANZIA                                     | 2  |
| IL MANUALE QUICK START (pronto utilizzo)                       | 6  |
| Il CD ROM Gainward PowerCD con i driver di supporto            | 6  |
| Nota importante per l'installazione                            | 6  |
| Assistenza   | 6  |
| INSTALLAZIONE DELLA NUOVA SCHEDA GRAFICA GAINWARD              | 7  |
| Fase 1: Preparazione del Computer!                             | 7  |
| Fase 2: Installazione della Nuova Scheda Grafica               | 8  |
| Fase 3: Installazione del Software                             | 11 |
| DirectX  | 15 |
| L'USO DI EXPERTool™  | 16 |
| LA POTENZA DI nView™   | 22 |
| USO DI DUE MONITORI CON LA VOSTRA SCHEDA nView™ DI GAINWARD    | 25 |
| USO DI DUE MONITOR CON LA SCHEDA GAINWARD "TWINVIEW"           | 28 |
| USO DELL'USCITA TV-OUT CON LA SCHEDA GRAFICA GAINWARD          | 30 |
| USO DELL'ENTRATA VIDEO-IN CON LA SCHEDA GRAFICA GAINWARD       | 32 |
| RISOLUZIONE DEI PROBLEMI                                       | 33 |
| REFERENZE TECNICHE   | 39 |
| Modalità Grafiche e Frequenza di Aggiornamento (Refresh rates) | 39 |
| Tabella di Modalità VESA                                       | 39 |
| DESCRIZIONE DEI COLLEGAMENTI                                   | 40 |
| COME METTERSI IN CONTATTO GAINWARD                             | 41 |
| DICHIARAZIONE DI CONFORMITÀ AI NORMATIVI FCC, CSA E CE         | 43 |
| Avvertenza FCC   | 43 |
| Avvertenza CSA   | 43 |
| Avvertenza CE  | 44 |
| DICHIARAZIONE DI CERTIFICAZIONE MACROVISION                    | 44 |

## **GAINWARD** Manuale Quick Start (pronto utilizzo)

---

### IL MANUALE QUICK START (pronto utilizzo)

Il presente manuale assiste sia i principianti che gli esperti di computer per una facile installazione senza complicazioni del prodotto grafica Gainward.

In caso che Lei ha bisogno di un manuale diverso da questo in italiano, troverà disponibili delle versioni in formato PDF in diverse lingue nel CD ROM Gainward PowerCD.

Per trovare i manuali in diverse lingue inserisce il CD ROM Gainward PowerCD nel vostro lettore CD. Selezioni la cartella "MANUAL!" e poi la cartella che indica la lingua desiderata, ad esempio "INGLESE". Clicchi il file con la lingua desiderata. Questa procedura farà aprire l'Acrobat Reader e potrà visualizzare il manuale.

### Il CD ROM Gainward PowerCD con i driver di supporto

Tutti i prodotti Gainward sono consegnati con un CD ROM contenente i driver più aggiornati per il Suo prodotto. Per informazioni aggiornate su di uno specifico prodotto non incluso nel presente manuale, legga il file README.TXT (LEGGIMI.TXT) che si trova nella directory principale del CD ROM Gainward PowerCD. Il CD ROM Gainward PowerCD è allegato al presente manuale.

### Nota importante per l'installazione

La Sua nuova scheda grafica Gainward può funzionare con uno slot AGP, PCI oppure un bus PCI-E, in un computer con qualsiasi tipo di processore Intel Pentium o compatibile (AMD, Cyrix, VIA, ecc.). Non funziona con PowerPC, Macintosh, con gli slot ISA, e i bus VL.

### Assistenza

In caso che il Suo prodotto Gainward è difettoso, La preghiamo di mettersi in contatto con la stessa ditta Gainward oppure il Suo rivenditore. Tutti i prodotti restituiti devono essere accompagnati da un "Numero di Autorizzazione per la Restituzione" chiamato numero RMA ed una scheda che riporti i problemi riscontrati. La preghiamo di leggere il capitolo sulle restrizioni della garanzia.

## GAINWARD Manuale Quick Start (pronto utilizzo)

### INSTALLAZIONE DELLA NUOVA SCHEDE GRAFICA GAINWARD



Alcuni modelli della serie Gainward FX PowerPack! Ultra può richiedere un collegamento di alimentazione supplementare al gruppo di alimentazione del PC per funzionare correttamente! Veda prego l'opuscolo consultivo dell'installazione separata che può essere stato spedito con il vostro nuovo prodotto!

Assicuri prego che il vostro PC fa fronte alle seguenti richieste dei fissaggi:

- Il vostro PC deve avere un gruppo d'alimentazione (PSU) d' almeno di 300 W.
- Il vostro PC deve avere una scheda madre con le specifiche PCI-E o AGP è richiesta. Qualche schede madre AGP violano le specifiche AGP e quindi la scheda grafica non si può adattare fisicamente in maniera giusta o non funziona in maniera corretta.
- Una scanalatura PCI libera direttamente vicina alla scanalatura PCI-E o AGP può essere richiesta. Questa serie del prodotto può occupare due scanalature nel vostro PC.
- Un connettore d'alimentazione per Hard Disk disponibile è richiesto (il connettore del Floppy Disk non è sufficiente). Gainward include un cavo elettrico supplementare per collegare la scheda grafica con il gruppo d'alimentazione del vostro PC.

Abbiamo fatto tutto il possibile per rendere il processo d'installazione delle schede grafiche Gainward il più facile possibile. Vi sono tre passaggi principali che deve eseguire per poter godere appieno della Sua nuova scheda grafica Gainward: preparare il sistema, installare la nuova scheda grafica, installare i driver e le utilità di sistema. Esaminiamo dettagliatamente le tre fasi.

#### Fase 1: Preparazione del Computer!

Se utilizza Windows NT 4.0 è necessario aver installato il Service Pack 3 o una versione successiva. Se non lo ha già installato, lo faccia ora. Può ottenere il Service Pack gratuitamente scaricandolo via internet da uno dei vari siti web che trattano prodotti Microsoft. A parte quest'operazione, per il momento non è necessario fare altro, dato che tutte le versioni di Windows NT possono essere avviate in modo Standard VGA selezionando quest'opzione dal menu di avvio.

Se utilizza Windows 2000 o Windows XP non è necessaria alcuna preparazione. Proceda con la successiva fase

## GAINWARD Manuale Quick Start (pronto utilizzo)

2.

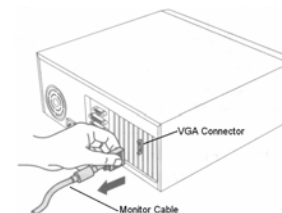
Se utilizza Windows 98, Windows 98SE o Windows ME, deve avviare il Suo computer e caricare il sistema operativo. Quando Windows è avviato, apra il pannello delle Proprietà cliccando con il pulsante destro del mouse sul desktop.

1. Clicchi su "Proprietà".
2. Clicchi sulla scheda "Impostazioni" e poi prema il pulsante "Avanzate ...". Apparirà una nuova finestra con altre schede.
3. Clicchi sulla scheda "Scheda" e poi prema il pulsante "Cambia ...".
4. Scelga "Specificare il percorso del driver" cliccando sul pulsante appropriato, e poi prema il pulsante "Avanti".
5. Scelga "Visualizza un elenco dei driver disponibili dai quali selezionare il driver desiderato" cliccando sul pulsante appropriato, e poi clicchi sul pulsante "Avanti".
6. Scelga "Mostra tutte le periferiche" cliccando sul pulsante appropriato, e poi clicchi sul pulsante "Avanti".
7. Dall'elenco "Schede grafiche standard", selezioni "Scheda Grafica PCI Standard (VGA)" e clicchi sul pulsante "Avanti". Segua le istruzioni che Le appariranno sullo schermo. Non riavvii il computer finché non avrà compiuto queste operazioni. Termina la sessione di lavoro utilizzando l'opzione "Chiudi sessione" dal menu "Start".
8. Spenga il computer. La preparazione del sistema è terminata.

#### Fase 2: Installazione della Nuova Scheda Grafica

1. **PRIMA CHE COMINCIATE AD INSTALLARE QUALUNQUE HARDWARE FATE ATTENZIONE E SCOLLEGATI TUTTI CAVI DI CORRENTE DAL VOSTRO PC! ALTAMENTE SUGGERIAMO CHE INOLTRE STACCATE ALTRE UNITÀ PERIFERICHE (cioè stampatori, monitor VGA, ecc.) dal VOSTRO PC.** Rimuovete le viti necessarie del PC e rimuovete la relativa copertura. Consulti i vostri manuali del PC per aiuto. Spenga il monitor e scolleghi il cavo VGA dalla Sua vecchia scheda grafica VGA.

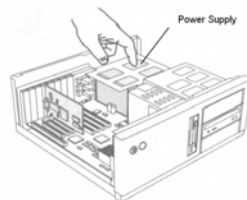
Rimuova le viti necessarie e tolga la protezione dalla cassa del PC. Consulti il manuale del Suo PC per avere un aiuto per



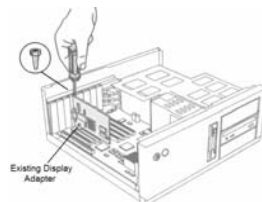
## GAINWARD Manuale Quick Start (pronto utilizzo)

compiere quest'operazione.

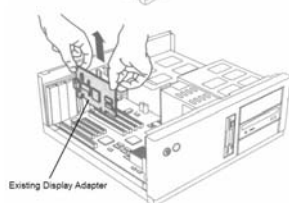
2. Tocchi la cassa di metallo dell'alimentatore del computer in modo da farla scaricare a massa. Questo farà scaricare tutta l'elettricità statica. E' molto importante compiere quest'operazione poiché i componenti elettronici come quelli all'interno del computer e quelli usati nelle schede periferiche sono molto sensibili e possono essere danneggiati irrimediabilmente da una scarica elettrica.



3. Rimuova le viti poste sulla staffa di montaggio della Sua vecchia scheda grafica VGA.



4. Rimuova la Sua vecchia scheda grafica VGA tirandola delicatamente, in direzione parallela e all'insù.



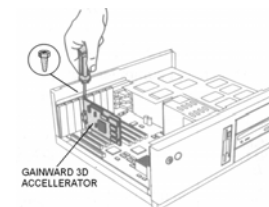
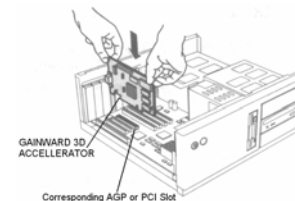
## GAINWARD Manuale Quick Start (pronto utilizzo)


5. Tolga la Sua nuova scheda grafica Gainward dall'involucro antistatico. Se la Sua scheda Gainward ha una ventola, stia attento a non toccarla!

Tocchi ancora la cassa di metallo dell'alimentatore del computer in modo da farla scaricare a massa. Questo farà scaricare tutta l'elettricità statica.

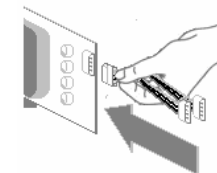
Inserisca la nuova scheda Gainward nello slot AGP, PCI o PCI-E appropriato, assicurandosi che sia alloggiata in modo stabile. Sia delicato nello spingere e non usi la forza!

6. Rimonti le viti sulla staffa di montaggio della Sua scheda Gainward. Questo è molto importante perché la scheda grafica potrebbe allentarsi quando sarà collegato in seguito il cavo del monitor, ed il computer non funzionerebbe più come dovrebbe.



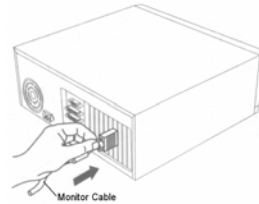
7.  Salti a punto 8. **SE NON** avete una scheda grafica Gainward FX PowerPack! che richiede l'alimentazione supplementare dal gruppo d'alimentazione del vostro PC!

Colleghi il connettore femminile del cavo dell'adattatore Hard Disk al connettore d'alimentazione sulla parte posteriore della scheda grafica. Allora fissi il connettore maschile sul cavo ad un connettore di corrispondenza dal vostro gruppo d'alimentazione del vostro PC. La scheda grafica Gainward FX PowerPack! non funzionerà senza l'energia supplementare.



## GAINWARD Manuale Quick Start (pronto utilizzo)

8. Rimetta la protezione del Suo PC e stringa le viti. Collegli il cavo del monitor alla Sua nuova scheda grafica Gainward. Ora l'installazione dell' hardware è completata.



### Fase 3: Installazione del Software

1. Accenda il monitor ed il computer e faccia avviare il sistema operativo. Se usa Windows NT 4.0, selezioni "Avvia usando Standard VGA (640 x 480)" dal menu d'avvio e proceda al successivo punto 3.
2. In caso che usa un sistema operativo dotato della funzione Plug&Play, come Windows 98, Windows 98SE, Windows ME, Windows XP o Windows 2000, il sistema operativo cercherà di individuare la Sua nuova scheda grafica Gainward e poi installerà il miglior driver disponibile. Dato che tali driver sono solitamente molto generici e non aggiornati, molte delle funzioni e prestazioni avanzate della Sua nuova scheda grafica non verranno implementate. Si consiglia quindi di selezionare il driver manualmente. Selezioni "Scheda Grafica PCI Standard (VGA)" e riavvii il sistema quando Le verrà richiesto.
3. Quando il sistema operativo sta funzionando con il driver della "Scheda Grafica PCI Standard (VGA)", inserisca il CD ROM Gainward PowerCD d'installazione dei driver Gainward, dotato d'autorun. Il software d'installazione individuerà la versione del Suo sistema operativo, il prodotto Gainward installato, e quindi installerà tutti i driver necessari e le utilità di sistema. Stia semplicemente seduto e si rilassi, poiché il software d'installazione può impiegare alcuni minuti per terminare l'operazione.
4. Durante il processo d'installazione Le verrà chiesto se vuole installare utilità di sistema come EXPERTool™ e DirectX. Le consigliamo fortemente di installare entrambi. Questo Le consentirà di trarre il massimo vantaggio da tutte le funzioni avanzate che Le può offrire la Sua nuova scheda grafica Gainward.



## GAINWARD Manuale Quick Start (pronto utilizzo)

5. Una volta completata il processo d'installazione, Le verrà chiesto di riavviare il computer. Complimenti! Ha appena installato con successo la Sua nuova scheda grafica Gainward!

**Importante:** Durante il processo di installazione dei driver della scheda grafica, sui sistemi più recenti che utilizzano un bus AGP potrebbe venire installato un driver collegato AGP. Il driver è compatibile con qualsiasi scheda madre e chipset conosciuti al momento. Dato che, comunque, nuovi chipset e schede madre vengono sviluppati costantemente, questo driver AGP potrebbe non supportare tutte le funzioni della Sua scheda madre. Se ad esempio possiede una scheda madre AGP 8x con chipset VIA, potrebbe essere necessario reinstallare i driver 4-in-1 della Sua scheda madre, in modo da trarre il massimo vantaggio dall'AGP 8x ed ottenere le massime prestazioni dalla Sua scheda grafica Gainward.

## **GAINWARD** Manuale Quick Start (pronto utilizzo)

---

### **Installazione Automatica del Driver VGA**

#### **Per Windows 95/98/ME/2000/XP:**

1. Accenda il computer e faccia avviare Windows 95/98/ME/2000/XP.
2. Inserisca il CD ROM Gainward PowerCD dei driver nel lettore CD ROM.
3. Se il computer non riesce ad aprire automaticamente il CD (funzione Auto play), clicchi sul pulsante "Start" e selezioni "Esegui". Se il Suo computer apre automaticamente il CD, apparirà la finestra di autoinstallazione.
4. Digiti D:\cdsetup.exe [Enter] (dove D:\ è la lettera che indica il Suo lettore CD ROM.)  
Segua le istruzioni che appariranno sullo schermo per completare l'installazione.

### **Installazione Manuale del Driver VGA per Windows 98SE e Windows Millennium:**

1. Avvii il Suo sistema con il suo Windows installato ed entri in Windows.
2. Clicchi sul pulsante "Start", selezioni "Impostazioni" e clicchi su "Pannello di Controllo."
3. Faccia doppio clic su "Schermo."
4. Selezioni la scheda "Impostazioni", e poi il pulsante "Proprietà Avanzate."
5. Clicchi sulla scheda "Schermo", e poi prema il pulsante "Cambia."
6. Inserisca il CD ROM nel lettore CD , e prema "Avanti" per avviare la ricerca automatica.
7. Selezioni il corretto driver VGA e prema "OK" per avviare la copia dei file.
8. Clicchi "Fine" per riavviare Windows.

### **Per Windows 2000 e Windows XP:**

1. Avvii il vostro Windows installato come utente (user) con possibilità di accedervi come Amministratore (Administrator).
2. Dal menu "Start" selezioni "Impostazioni", e poi l'icona del "Pannello di Controllo".
3. Doppio clic sull'icona "Sistema".
4. Clicchi sulla scheda Hardware, poi sul pulsante "Gestione Dispositivi" (Device Manager).
5. Alla voce Schede Grafiche, selezioni il nome della scheda grafica VGA che ha installato. Se non vede l'opzione per la Scheda Grafica, o se la Sua scheda VGA non è tra quelle elencate, selezioni Controllo Video (VGA Compatibile) dall'elenco "Altri Dispositivi".
6. Clicchi sulla scheda "Driver" e successivamente "Aggiorna Driver".

## **GAINWARD** Manuale Quick Start (pronto utilizzo)

---

7. Dalla funzione Wizard di aggiornamento delle periferiche, clicchi sul pulsante "Avanti"
8. Clicchi sul pulsante "Avanti."
9. Controlli che vi sia un segno di spunta vicino a "Specifica una destinazione". Se non c'è, lo selezioni. Clicchi sul pulsante "Avanti."
10. Inserisca il percorso del file per il driver VGA nel riquadro "Copia file del produttore". Selezioni "OK."
11. Se viene visualizzata una finestra di dialogo che Le comunica "Un driver adatto per questa periferica è già installato nel computer", selezioni "Installa uno degli altri driver", poi selezioni "Avanti". In caso contrario proceda con il successivo punto 13. In caso contrario selezioni "Avanti" e proceda con il punto 13.
12. Scelga il corretto modello VGA e selezioni "Avanti."
13. Segua le istruzioni sullo schermo per completare l'operazione.

## **GAINWARD** Manuale Quick Start (pronto utilizzo)

### DirectX

Il CD ROM Gainward PowerCD include Microsoft DirectX. E' di un insieme di funzionalità API che rende più veloci giochi e applicazioni multimediali sui computer che utilizzano il sistema operativo Windows. DirectX è un software che fornisce un accesso diretto ai servizi hardware. Questo tipo di tecnologia sfrutta appieno la presenza di acceleratori hardware e simula le prestazioni di un acceleratore se questi non è presente. I componenti DirectX includono: DirectDraw (fornisce prestazioni in grafica 2D), Direct3D (fornisce prestazioni in grafica 3D), DirectSound (fornisce prestazioni per il missaggio del suono e per le registrazioni), DirectPlay (fornisce connettività internet per giochi multiplayer), e DirectInput (fornisce prestazioni per i joystick e altre periferiche). Gainward ha incluso la versione più recente di DirectX nel CD ROM allegato. Può scegliere se installare DirectX automaticamente, durante l'installazione dei driver (consigliato), oppure in un momento successivo.

Per installare DirectX manualmente esegua le seguenti operazioni:

In Windows Explorer, apra il Suo lettore CD. Apra la cartella "DirectX". Se usa Windows 2000/XP, lanci "Setup2k.exe". Se utilizza Windows 98, Windows 98SE o Windows ME, lanci "Setup9x.exe". Segua le istruzioni sullo schermo. Terminata l'installazione, deve riavviare il computer.

Microsoft aggiorna periodicamente DirectX e altri componenti software. Selezioni "Windows Update" dal menu "Start". Verrà collegato direttamente alla pagina internet degli aggiornamenti Microsoft e verranno eseguiti tutti gli aggiornamenti necessari per il Suo sistema, in quanto verranno analizzati tutti i tipi di software già installati.

## **GAINWARD** Manuale Quick Start (pronto utilizzo)

### L'USO DI EXPERTool™

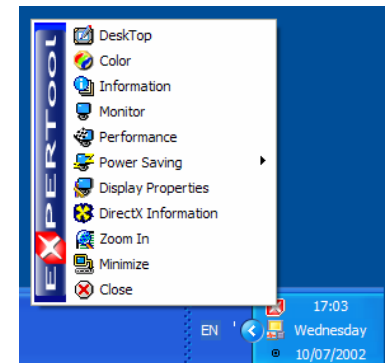
#### Cos'è EXPERTool™?

EXPERTool™ è un'utilità di sistema per il controllo dello schermo ed il miglioramento dell'aspetto del desktop per Windows 98, Windows 98SE, Windows ME, Windows XP, Windows NT e Windows 2000, e funziona correttamente solo se associato alla Sua nuova scheda grafica Gainward.

Probabilmente sceglierà di installare EXPERTool™ durante il processo d'installazione iniziale dei driver. In questo caso, l'icona EXPERTool™ si posizionerà nell'angolo in basso a destra della barra delle applicazioni di Windows.



Se non ha già installato EXPERTool™, può farlo inserendo il CD ROM di installazione dei driver della scheda grafica. Deselezioni tutti gli altri componenti già installati in precedenza e lasci il segno di spunta su "EXPERTool Desktop Management Utility". Segua le istruzioni che appariranno sullo schermo. Dopo che il processo di installazione verrà completato, riavvii il computer, in modo che le modifiche apportate possano diventare effettive. Per lanciare EXPERTool™, clicchi semplicemente sull'icona del monitorino nell'angolo in basso a destra della barra delle applicazioni di Windows e sullo schermo apparirà un menu a tendina, simile a quello che compare quando si clicca sul pulsante "Start".







**DeskTop** funziona in modo simile alle "Impostazioni" delle "Proprietà dello Schermo" di Windows, solo che lo fa molto meglio. La differenza è che la nostra versione è più comprensibile e più facile da usare, poiché tutto quello di cui ha bisogno si trova in una singola schermata, ben strutturata!

Usi **Desktop** per modificare la risoluzione dello schermo, il numero di colori, l'altezza del carattere di default di Windows e la frequenza di refresh (frequenza di aggiornamento dello schermo) da usare per il Suo monitor.



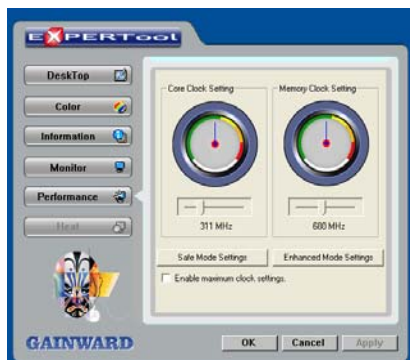
**Informazioni (Information)** le fornisce un rapporto molto dettagliato sullo stato attuale dell'ambiente in cui opera la Sua scheda grafica Gainward, come ad esempio il modello, le attuali impostazioni dello schermo, le versioni del software e dei driver utilizzati, ecc. Questi dati potrebbero risultare utili nel caso in cui si verificasse qualche inconveniente e debba contattare il supporto tecnico. I driver della Sua scheda grafica possono essere aggiornati via internet utilizzando la funzione "Smart Update"! Vi è inoltre l'opzione per abilitare o disabilitare EXPERTool™ all'avvio di Windows.



Tramite la finestra delle impostazioni per il **Monitor** Lei può regolare la posizione del desktop di Windows sul Suo monitor. Ciò è utile in quanto alcuni vecchi monitor non supportano correttamente la funzione di salvataggio della posizione dello schermo. Può impostare le proprietà di controllo dell'energia per il monitor e visualizzare tutti i tipi di risoluzione supportati, frequenze di refresh e altri tipi di funzioni del Suo monitor.



La finestra che consente di impostare la regolazione del **Colore (Color)** è un metodo alternativo per regolare la luminosità, il contrasto e la gamma dei colori. Può persino modificare le impostazioni dei colori in base al canale, funzione che la maggior parte dei monitor non supporta. Questo è estremamente importante per chi opera nel disegno grafico e necessita di accordare i colori del proprio monitor con quelli della stampa del documento. Può sempre annullare le impostazioni personali ripristinando le impostazioni di "Default".

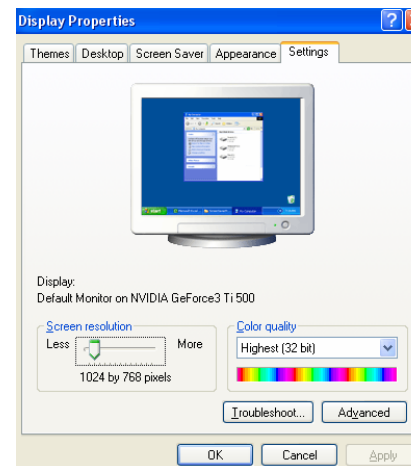


Attraverso la finestra delle **Prestazioni (Performance)**, può modificare la velocità con cui opera la scheda grafica Gainward. Può modificare sia le impostazioni del core clock e/o del memory clock in maniera indipendente. Più alto è il valore delle impostazioni, più veloci saranno le prestazioni della scheda. Clicchi "Impostazioni in Modalità sicura" ("Safe Mode Settings") per ristabilire le impostazioni NVIDIA. Questa è un "modalità sicura" e può essere utilizzata per analizzare se un problema grafico è dovuto alla scheda grafica (hardware), oppure se è semplicemente questione di software.

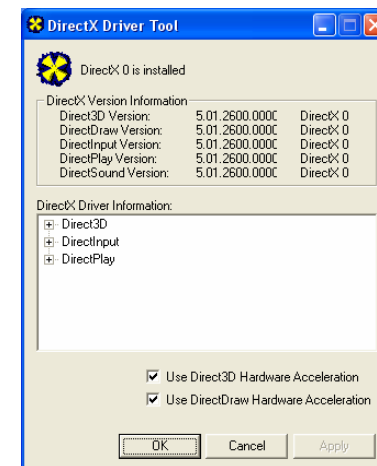
Se ha acquistato la versione "Golden Sample" della scheda grafica Gainward, troverà un secondo pulsante che le consentirà di impostare la scheda con "Enhanced Mode" (Modalità accelerata), impostazioni molto più evolute, GARANTITE CON QUALSIASI SISTEMA CHE UTILIZZI UNA SCHEDA GRAFICA GAINWARD "GOLDEN SAMPLE"! Le schede "Golden Sample" sono molto speciali: vengono sottoposte ad una serie di controlli particolari, severi ed estremamente lunghi. Solo le schede che superano questi test diventano "Golden Sample" e vengono abilitate per "Enhanced Mode". Clicchi "Enhanced Mode" e osservi le differenze provando il Suo gioco preferito! Le prestazioni si aumentano modificando le impostazioni del clock tramite i cursori. Faccia attenzione nell'eseguire questa operazione: modifichi la velocità soltanto a piccoli intervalli, ad es. di 5 MHz per volta e controlli sempre che tutto funzioni in modo corretto. Se comincia a vedere sfarfallii sullo schermo, o se le immagini 3D appaiono "distorte", ha superato le potenzialità della scheda e deve tornare alle impostazioni precedenti. Se il computer si blocca, verranno attivate le impostazioni usate in precedenza al successivo avvio di Windows.

**Importante: Gainward non garantisce il corretto funzionamento della scheda grafica se si supera "Enhanced Mode"!**

Selezioni **Power Saving** per mettere il monitor in modalità Stand-by, di sospensione, o persino per spegnerlo. Può riaccendere il monitor muovendo il mouse, o premendo un tasto della tastiera.



Quando seleziona **Display Properties (Proprietà dello Schermo)**, EXPERTool™ visualizzerà la finestra delle proprietà dello schermo di Windows, dove potrà regolare impostazioni aggiuntive, come la modifica dell'immagine di sfondo, dello screen saver e di alcune funzioni del Power management, cambiare l'aspetto del desktop, ecc. Legga le istruzioni sulle proprietà dello schermo nel manuale di Windows!



Usi **DirectX Information** per stabilire quale versione di DirectX è installata sul Suo sistema. Può esaminare come DirectX interagisce con il Suo hardware multimediale e grafico, e abilitare o disabilitare l'accelerazione dell' hardware. (Ma questo non è consigliato perché le prestazioni del sistema diminuirebbero durante l'utilizzo di software prevalentemente grafico come giochi o filmati.)

## GAINWARD Manuale Quick Start (pronto utilizzo)

**Zoom In** serve ad ingrandire in modo dinamico una parte del desktop di Windows, sino a 32 volte la sua dimensione originale. Ciò si rivela utile per i disegnatori grafici che necessitano di lavorare con alti livelli di dettagli. Clicchi semplicemente nella finestra "Zoom In", preme il pulsante sinistro del mouse e trascini il rettangolo invisibile sino alla posizione del desktop che desidera ingrandire. Può impostare il livello di ingrandimento selezionando e spostando la barra di spostamento. Naturalmente può ridimensionare e riposizionare la finestra Zoom In a Suo piacimento.



Clicchi su **Minimize (Riduci ad Icona)** per nascondere EXPERTool™

Clicchi su **Close (Chiudi)** per terminare la sessione con EXPERTool™. EXPERTool™ verrà rimosso dalla barra delle applicazioni di Windows e riapparirà al successivo riavvio di Windows.

## GAINWARD Manuale Quick Start (pronto utilizzo)

### LA POTENZA DI nView

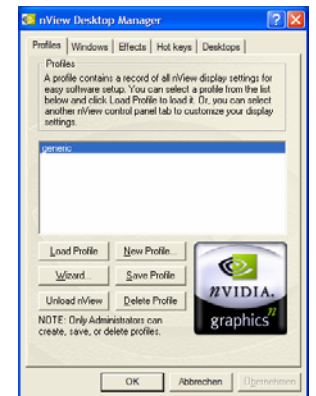
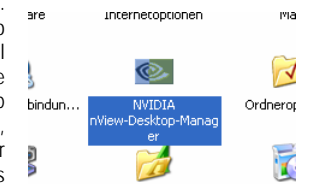
nView è una raccolta di programmi d'utilità per il vostro desktop destinati per aiutarvi ad essere più produttivi quando usa la vostra scheda con NVIDIA GPU.

Usando nView potete installare i desktop multipli per lavorare con le vostre applicazioni. I desktop multipli vi danno spazio desktop supplementari su cui possono fare funzionare le vostre applicazioni in modo che non dovrà ammassare parecchie finestre aperte d'applicazione su un desktop solo. nView può estendere il vostro desktop usando un effetto 3D denominato "Transparency", che permette che vediate l'informazioni di sotto al programma windows. nView inoltre include molte caratteristiche supplementari che concedono più efficienza quando lavorate con desktop multiple sul vostro PC. Se usate desktop multipli con il vostro sistema, nView inoltre vi permette che installiate un "Window Management" per controllare i funzioni dei vostri window e permette che installiate Hot Keys supplementari per la navigazione conveniente nelle configurazioni di desktop multiple.

Per lanciare nView, potete aprire nView Desktop Manager (control panel) dal Windows Control Group e poi clicchi il bottone nView. Ciò temporaneamente permetterà nView fino a che non usciate ancora ed entriate. Potete anche installare nView automaticamente ogni volta che iniziate Windows. Questa opzione è suggerita per tutti utenti multi monitori o se progettate il spesso uso delle caratteristiche offerte da nView.

nView può registrare tutti i Display Setting in un file, denominato "Profile". nView ha incluso parecchi "Profile" generici per le industrie differenti. In più gli amministratori di sistema possono aggiungere nuovi "Profile" specifici per aziende, workgroup o per utente singoli.

nView aiuta controllare a posizionare applicazioni sui desktop differenti. Quando un'applicazione si chiude, nView si ricorda di dove l'applicazione era stata posizionata l'ultima volta, il relativo formato e condizione della window e perfino la relativa posizione desktop, se fate



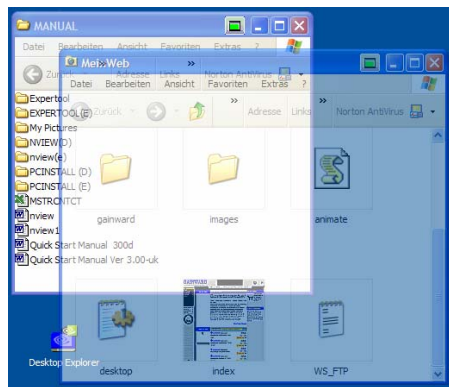
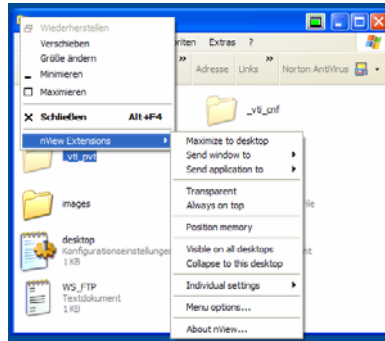
## **GAINWARD** Manuale Quick Start (pronto utilizzo)

funzionare i desktop multipli. Quando iniziate ancora l'applicazione, nView ripristina tutti i desktop dell'ultima volta che avete usato l'applicazione. La prestazione "Application Position Memory" memorizza inoltre tutte le caratteristiche speciali nView che avete selezionato per l'applicazione.

Potete entrare rapidamente e facilmente alle caratteristiche nView da tutte l'applicazione usando l'estensione del menu di sistema. Ogni window ha un menu di sistema per compiti come muovere o ridimensionare una window. nView estende questo menu ed aggiunge le caratteristiche come rendere la finestra trasparente o spostamento della window su un altro monitor o desktop. Potete anche entrare alle estensioni nView specifiche per ogni applicazione dal menu di sistema. Usando queste estensioni, potete scegliere dove volete aprire file collegate a Microsoft Outlook™ o creare un link due window dell'Internet Explorer.

nView caratterizza la capacità di generare, controllare e commutare fra i desktop multipli. Microsoft Windows® fornisce un singolo desktop in cui tutte le applicazioni compaiono. Con nView, potete generare fino a 32 desktop differenti.

nView espande il vostro spazio 2D utilizzabile sul desktop aggiungendo prestazioni 3D quale "Transparency". nView può rendere le window parzialmente trasparenti, permettendo che vediate dietro loro e guadagniate lo spazio importante sul desktop. Un secondo controllo, rende le window trasparenti una volta trascinate, induce una finestra a girare trasparente quando tenete premuto un tasto di mouse mentre sulla barra di titolo della window - un senso grande per vedere rapidamente



## **GAINWARD** Manuale Quick Start (pronto utilizzo)

che cosa è sotto la window.

Altri aumenti disponibili con nView includono l'apertura accelerata delle window, ingrandimento fino al massimo e ripristinare. nView può eliminare l'uso di certe fasi di disegno supplementari di Windows nella generazione dei questi effetti.

### USO DI DUE MONITORI CON LA VOSTRA SCHEDA nView DI GAINWARD

Molte schede grafiche che possono utilizzare nView inoltre hanno la capacità di fare funzionare due monitori VGA simultaneamente, se sono entrambi di supportare DDC2b. Tutti i nuovi sono capaci di supportare DDC2b. In caso che avete un Monitoro più vecchio, siate pregate d'assicurarvi leggendo per esempio la vostra documentazione tecnica del vostro monitoro in primo luogo.

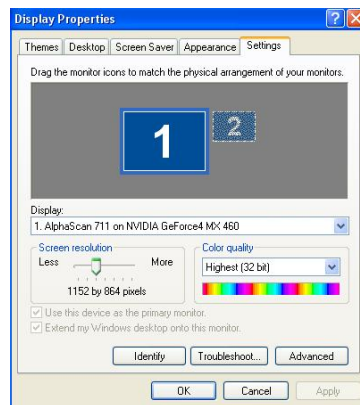
La caratteristica nView è effettuata in due sensi:

1. Il modo **"Desktop Esteso"**: In questo modo, il desktop di Windows è ripartito fra un monitoro VGA primario e un monitoro VGA secondario, ingrandendo la zona desktop utilizzabile. Entrambi, risoluzione ed intensità dei colori usabili, possono essere scelti indipendentemente da uno e l'altro.
2. Il modo **"Clonazione del Desktop (Cloned Desktop)"**: In questo modo, il desktop originale di Windows sul vostro monitoro VGA primario è ripiegato sul monitoro VGA secondario. Il monitoro VGA secondario può avere una risoluzione uguale o di meno di quello primario. In caso che la risoluzione sul monitoro VGA secondario è di meno che il relativo originale, una funzione chiamata "Panning" permette l'accesso completo all'intero desktop sul monitoro VGA secondario.

#### Desktop Esteso

Per usare la funzione "Extended Desktop", apra la pagina delle regolazioni delle "Display Properties" e preme il bottone destro del mouse sul secondo monitoro. Un menu Pop-Up comparirà vicino al cursore del mouse sul vostro desktop. Scelga "Attach" e poi clicchi sopra "Apply". Il secondo monitoro ora spunta e visualizza la stessa immagine desktop come il vostro primo monitoro. Cliccando sopra il secondo monitoro sulla pagina delle "Display properties" può aggiustare la risoluzione e pure l'intensità dei colori usabili del vostro secondo desktop.

Per inabilitare la funzione "Extended Desktop", apra ancora la pagina delle "Display Properties" e preme il bottone destro del mouse sul secondo monitoro. Dallo Menu Pop-Up, scelga "Attached" e clicchi sopra "Apply". Il vostro secondo video scomparirà ed il desktop sarà restituito nella relativa condizione originale. In caso che avete collegato una TV alla vostra scheda



grafica nView di Gainward potete inviare il secondo desktop direttamente sulla TV. Apra la pagina "Display Properties" e clicchi sopra "Advanced". Clicchi sopra la linguetta "Output Device". Ora clicchi la linguetta "TV". Ora selezioni il formato di trasmissione TV selezionando il vostro paese. Per terminare, selezioni il cavo che usate per il collegamento della vostra scheda VGA con il vostro televisore ed allora clicchi sopra "Apply". La vostra TV visualizzerà il vostro secondo desktop di Windows anziché il vostro secondo monitoro VGA.

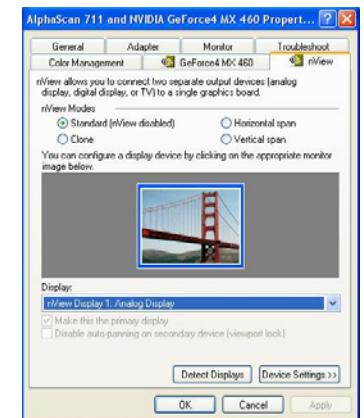
#### Clonazione del Desktop (Cloned Desktop)

Per la funzione "Cloned Desktop", aprite la pagina delle "Display properties" e clicchi sopra "Advanced...". Clicchi sopra la linguetta "nView". Ora clicchi sopra la linguetta "Clone" e poi su "Apply" per avere l'effetto dei cambiamenti. Il vostro secondo monitoro VGA ora verrà "vivo" e visualizzerà una replica esatta del vostro monitoro VGA primario.

La funzione "Panning" è direttamente disponibile. Ciò è una caratteristica utile se il vostro monitoro VGA secondario (clone) ha una risoluzione più bassa di quello primario. In questo senso potete accedere ad ogni software disponibile sul vostro desktop di Windows spostando il vostro mouse nelle zone rispettive. Se avete bisogno del vostro desktop secondario d'essere "stazionario", potete cliccare sopra "Disable auto-panning on clone device (viewport lock)". Ciò è utile se avete bisogno di uno schermo zumatò di previsione.

Invece di clonare il vostro desktop su un secondo monitoro, potete scegliere di mettere il desktop di windows verticalmente o orizzontalmente oltre due monitori. Ciò significa che Windows avrà uno singolo, gran desktop compartecipe oltre due monitori. Per inabilitare "Clone" o il modo "Span", clicchi semplicemente sopra "Standard (nView disabled)" ed allora sul tasto "Apply". Il vostro desktop secondario diventerà scuro e Windows cadrà indietro nel relativo modo normale di singolo desktop.

Se avete collegato una TV alla vostra scheda grafica nView di Gainward, potete inviare il vostro desktop clonato ad un televisore. Apra la pagina delle "Displays Properties" e clicchi sopra "Advanced". Ora clicchi sopra la linguetta "Output Device". Ora clicchi sopra la linguetta "TV". Ora selezioni il formato TV selezionando il vostro



## GAINWARD Manuale Quick Start (pronto utilizzo)

paese. Per terminare, selezioni il cavo che usate per il collegamento della vostra scheda VGA con il vostro televisore e clicca sopra "Apply". La vostra TV visualizzerà il vostro desktop clonato di Windows anziché il vostro monitor VGA secondario.

## GAINWARD Manuale Quick Start (pronto utilizzo)

### USO DI DUE MONITOR CON LA SCHEDA GAINWARD "TWINVIEW"

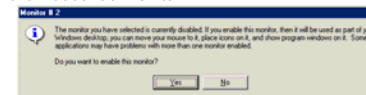
La Sua scheda grafica Gainward TwinView è in grado di far funzionare simultaneamente due monitor VGA, purché entrambi i monitor VGA connessi siano compatibili con lo standard DDC2b. Se ha un vecchio monitor, ne controlli prima la documentazione tecnica.

La funzione TwinView è implementata in due modi:

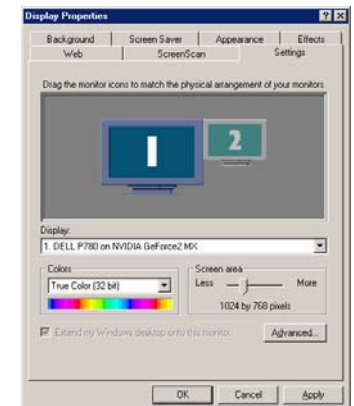
1. In modalità **"Desktop Esteso"**: In questa modalità, il desktop è condiviso tra uno schermo primario ed uno secondario, allargando così l'area fruibile del desktop. Sia il tipo di risoluzione che il numero di colori possono essere impostati in modo indipendente l'uno dall'altro.
2. In modalità **"Cloned Desktop"** (**Clonazione del Desktop**): In questa modalità, il desktop originario dello schermo VGA primario viene replicato sullo schermo secondario VGA. Lo schermo secondario deve avere una risoluzione uguale o più bassa di quella dello schermo primario. Se la risoluzione dello schermo secondario è minore di quella originaria, si può abilitare una modalità panoramica per consentire l'accesso all'intero desktop con lo schermo secondario .

#### Desktop Esteso

Per abilitare la funzione del Desktop Esteso, apra il pannello delle proprietà dello schermo e clicchi due volte sul secondo monitor. Sul desktop apparirà una finestra di dialogo che l'avvertirà che sta per attivare il secondo monitor.

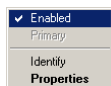


Confermi cliccando il pulsante "SI" (Yes). Per attivare le modifiche, clicchi sul pulsante "Applica" (Apply). Il monitor secondario "prenderà vita" e verrà visualizzato lo sfondo di Windows. Se clicca su "Monitor 2" in "Impostazioni" delle proprietà dello schermo, può modificare la risoluzione ed il numero di colori in modo indipendente dal Suo monitor primario.



## GAINWARD Manuale Quick Start (pronto utilizzo)

Per disabilitare il Desktop Esteso, apra le Impostazioni dalle Proprietà dello Schermo, clicchi col pulsante destro del mouse sul secondo monitor e selezioni l'opzione attiva "Abilitato" ("Enabled"). Clicchi su "Applica" ("Apply") per rendere effettive le modifiche. Il monitor secondario non sarà più attivo e il desktop di Windows tornerà alla sua modalità standard.



Se alla scheda grafica Gainward TwinView è collegato un televisore, può visualizzare il Desktop Esteso sul televisore. Apra Impostazioni da Proprietà dello Schermo e clicchi su "Avanzate ..." (Advanced ...). Clicchi sulla scheda "Dispositivo di uscita" ("Output Device"). Abiliti il pulsante "TV". Ora selezioni il formato delle trasmissioni selezionando il Suo Paese. Infine, selezioni il tipo di cavo che sta usando per collegare la scheda VGA con il televisore e clicchi su "Applica". Il Suo televisore visualizzerà il desktop esteso di Windows.

### Clonazione del Desktop (Cloned Desktop)

Per abilitare la funzione Cloned Desktop, apra Impostazioni dalle Proprietà dello schermo e clicchi su "Avanzate...". Clicchi sulla scheda "TwinView". Abiliti il pulsante "Clona" e poi clicchi "Applica" per rendere effettive le modifiche. Il monitor VGA secondario "prenderà vita", visualizzando una replica esatta del Suo schermo VGA primario.

La modalità panoramica è abilitata da default. Questa funzione è molto utile se lo schermo secondario (il clone) ha una risoluzione più bassa dello schermo primario. In questo modo può accedere ad ogni elemento del desktop muovendo il mouse nelle aree che interessano.

Se vuole che il monitor secondario sia "fisso", può cliccare su "Disabilita la modalità auto-panoramica" del dispositivo clone (viewport lock). E' utile se si desidera l'anteprima ingrandita dello schermo.

Per disabilitare TwinView, abiliti semplicemente il pulsante "Standard (TwinView disabilitato)", e poi il pulsante "Applica". Il monitor secondario verrà disabilitato e Windows funzionerà nella sua modalità normale.

Se ha collegato un televisore alla scheda grafica Gainward TwinView, può visualizzare il Desktop clone sul televisore. Apra Impostazioni da Proprietà dello Schermo e clicchi su "Avanzate...". Clicchi sulla scheda "Dispositivo di uscita". Abiliti il pulsante "TV". Ora selezioni il formato delle trasmissioni selezionando il Suo Paese. Infine, selezioni il tipo di cavo che sta usando per collegare la scheda VGA con il televisore e clicchi su "Applica". Il Suo televisore visualizzerà il desktop clonato di Windows.



## GAINWARD Manuale Quick Start (pronto utilizzo)

### USO DELL'USCITA TV-OUT CON LA SCHEDA GRAFICA GAINWARD

La maggior parte delle schede grafiche Gainward è munita di uno spinotto per l'uscita TV (TV-Out), oppure di uno spinotto VIVO (Video-In / Video-Out). Questa funzione è utile per presentazioni di lavoro, oppure se il computer viene integrato nel sistema tecnologico domestico.

Per usare il televisore con una scheda grafica Gainward, colleghi il Suo televisore con un cavo S-Video, o un cavo video composito (coassiale) alla scheda Gainward. La scheda Gainward viene venduta con un cavo convertitore adatto "S-Video - Composito (F-BAS)" o un cavo VIVO.

Se la Sua scheda grafica non possiede la funzione VIVO, e sta usando un cavo video composito, colleghi quest'ultimo alla scheda Gainward utilizzando il cavo convertitore "S-Video - composito".

Se la Sua scheda non ha la funzione VIVO e sta usando un cavo S-Video, può collegare il Suo televisore direttamente alla scheda Gainward.

Se ha una scheda Gainward con la funzione VIVO, colleghi il cavo VIVO alla Sua scheda grafica. I due spinotti gialli all'altra estremità del cavo sono per l'uscita TV-Out. Colleghi il cavo S-Video oppure il cavo composito allo spinotto giallo corrispondente del cavo.



Cavo convertitore Composito-S-Video



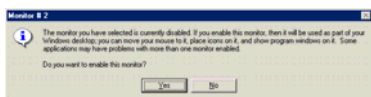
Cavo VIVO

Accenda il computer. La funzione Plug&Play cercherà di rilevare la presenza del televisore e passerà l'informazione a Windows. Quando Windows avrà finito di caricare, clicchi con il pulsante destro del mouse sul desktop e apra "Proprietà dello Schermo". Clicchi sulla scheda "Impostazioni" e poi sul pulsante "Avanzate ...". Clicchi ora sulla scheda "Dispositivi di Uscita". Selezioni il pulsante "TV". Dovrebbe vedere una qualche immagine sul televisore. Clicchi ora il pulsante "Cambia Formato". Questo Le consentirà di impostare lo standard del Suo Paese. Lo standard di default è impostato su USA (NTSC). Se l'immagine viene visualizzata in bianco e nero, vada nella sezione in basso dello schermo e clicchi sul pulsante "Formato". Qui può selezionare il cavo che sta usando per collegare il computer al televisore. Quando ha finito di definire le impostazioni, clicchi su "Applica". Il Suo televisore visualizzerà il desktop di Windows invece del monitor VGA, mentre il monitor si spegnerà.

## GAINWARD Manuale Quick Start (pronto utilizzo)

Se ha una scheda TwinView avrà più opzioni da usare con la funzione TV-Out. In questo caso il Suo televisore si comporterà esattamente come un monitor VGA secondario.

Per usare il **Desktop Primario** come uscita per il televisore, apra "Proprietà dello Schermo" e clicchi sulla scheda "Impostazioni". Clicchi sul pulsante "Avanzate" e poi sulla scheda "TwinView". Clicchi sul pulsante "Dispositivo di Uscita" e poi "Seleziona Dispositivo". Selezioni "TV" e operi le impostazioni necessarie. Clicchi su "Applica" per rendere effettive le impostazioni. Questa è l'unica modalità TV che supporti la "Sovrapposizione" del video. Per usare il **Desktop Esteso** di Windows con il televisore, apra "Impostazioni" da "Proprietà dello Schermo" e clicchi sul secondo monitor. Apparirà una finestra di dialogo che l'avvertirà che sta per attivare il secondo monitor.



Confermi selezionando "Sì" ("Yes"). Per attivare le modifiche, clicchi sul pulsante "Applica". Clicchi ora sul pulsante "Avanzate" e selezioni la scheda "Dispositivi di Uscita". Selezioni "TV" ed operi le impostazioni necessarie. Clicchi su "Applica" per renderle attive. La sovrapposizione del video non sarà supportata dal televisore, ma dal monitor VGA primario.

Per usare la funzione **"TwinView"** con il Suo televisore, apra "Proprietà dello Schermo" e clicchi sulla scheda "Impostazioni". Clicchi sul pulsante "Avanzate" e poi sulla scheda "TwinView". Selezioni il pulsante "Clona" e poi il pulsante "Dispositivo di Uscita" per poter selezionare un dispositivo. Selezioni "TV" ed operi le impostazioni necessarie. Clicchi su "Applica" per renderle attive. La "Sovrapposizione" del video, non sarà supportata su nessun display in modalità TwinView.

## GAINWARD Manuale Quick Start (pronto utilizzo)

### USO DELL'ENTRATA VIDEO-IN CON LA SCHEDA GRAFICA GAINWARD

La scheda Gainward VIVO possiede un'interfaccia Video-In che può essere utilizzata per catturare immagini video da qualsiasi fonte analogica. Può essere usata per videoconferenze oppure se vuole registrare un video clip sull' hard disk per poi rivederlo in un momento successivo.

Per collegare la sorgente video alla scheda grafica Gainward, può usare sia un cavo S-Video che un cavo video composito. Il cavo VIVO è predisposto per entrambi i formati. L'estremità del cavo deve essere connessa in modo ben saldo allo spinotto corrispondente della scheda Gainward.

Per iniziare a catturare un programma, prima deve selezionare un dispositivo di acquisizione delle immagini. Nel menu "Dispositivo", selezioni "NVIDIA WDM Cattura Video (Universale)". Questo indicherà a Windows di "accendere" l'interfaccia video sulla scheda Gainward.

Successivamente deve determinare quale tipo di immagini standard produce la Sua sorgente video. Vi sono due standard video principali: PAL e NTSC. Lo standard PAL viene usato in Europa, Australia, Africa e nella maggior parte dell'Asia. Lo standard NTSC è più utilizzato in America, Giappone e Taiwan.

Se non è completamente sicuro di quale sia lo standard del Suo dispositivo, attivi la modalità di anteprima dal software di acquisizione delle immagini. Questo l'aiuterà a definire le impostazioni corrette. Lo standard video è posto di solito in un menu chiamato "Pin Cattura Video."

Il "Pin Cattura Video" permette anche di impostare il colore, la saturazione, la luminosità ed il contrasto delle Sue immagini. Troverà queste impostazioni nella scheda "Video Proc. Amp".

Nel menu "Video Crossbar" può impostare la frequenza di acquisizione dei frame del video, il metodo di compressione e la risoluzione con cui vuole acquisire il video. 30 fps (frames per secondo) vanno bene per lo standard NTSC, mentre la modalità PAL necessita di non più di 25 fps. La modalità di acquisizione è impostata come "UYVY" e non può essere modificata. La risoluzione di acquisizione può essere impostata assumendo qualsiasi valore compreso tra 160x120 sino a 720x576 pixel. Tenga presente che maggiore è la risoluzione, maggiore sarà lo spazio richiesto sull' hard disk e maggiori saranno le possibilità di perdere dei frames, specialmente con sistemi lenti.

Con il menu "Second Crossbar" può scegliere il tipo di input che usa sulla scheda VIVO. Può selezionare sia S-Video oppure Video Composito.

**Importante:** Per ulteriori informazioni ed istruzioni sul Software di Video Editing, consulti l'aiuto on line contenuto nel CD Rom.



## **GAINWARD** Manuale Quick Start (pronto utilizzo)

### RISOLUZIONE DEI PROBLEMI

Questa sezione contiene un elenco di segnali che indicano la presenza di un problema di software o hardware, ed alcuni passaggi consigliati per la risoluzione del problema riscontrato. Se il problema dovesse perdurare, oppure dovesse riscontrarne qualcuno non descritto di seguito, ci contatti. Saremo lieti di fornirLe l'assistenza necessaria. Per ulteriori dettagli, consulti la sezione "COME CONTATTARE GAINWARD" del presente manuale.

**Il sistema non si avvia quando viene acceso, non c'è l'immagine, ed il PC emette dei beep anormali.**

Questo significa probabilmente che la scheda grafica non è alloggiata correttamente nello slot PCI o AGP.

Possibili soluzioni:

1. Spenga il Suo PC.
2. Rimuova la scheda grafica Gainward dallo slot PCI o AGP e la reinsertisca. La scheda dovrebbe adattarsi alla perfezione nello slot, senza che rimangano "lamelle" esterne allo slot.
3. Ricollegli il cavo del monitor alla scheda Gainward e accenda il computer. Se il problema persiste, ripeta il punto 2.
4. Se ha un altro PC a disposizione, può provare ad installare la scheda grafica su quest'ultimo prima di chiamare l'assistenza tecnica Gainward. Questo servirà a circoscrivere maggiormente la causa del problema.

**Il sistema sembra avviarsi normalmente all'accensione, ma non vi sono immagini sul monitor.**

Questo significa probabilmente che il Suo monitor non sta funzionando o che non è collegato correttamente alla scheda grafica. Possibili soluzioni:

1. Con il PC acceso si assicuri che il monitor sia acceso e che abbia inserito la spina nella presa di corrente.
2. Spenga il PC. Ricollegli il cavo video del monitor alla scheda grafica. Questo serve ad eliminare l'eventualità che il collegamento tra il monitor e la scheda grafica si sia allentato. Verifichi che la scheda grafica sia bloccata nello slot.
3. Accenda il PC. Se il problema si presenta ancora, guardi meglio il monitor. Molti monitor hanno una spia o un indicatore che avverte se il monitor sta ricevendo segnali dalla scheda grafica. Questa informazione Le servirà se deve contattare Gainward.
4. Se possibile, rimuova la scheda Gainward e reinstalli la Sua vecchia scheda grafica per verificare che il monitor funzioni correttamente con la vecchia scheda grafica.

## **GAINWARD** Manuale Quick Start (pronto utilizzo)

**Dopo aver installato i driver Gainward, alcune applicazioni non vengono visualizzate correttamente o si comportano in modo anomalo.**

Questo è dovuto probabilmente ad un problema del driver oppure ad un problema di compatibilità hardware. Per individuare meglio la causa del problema, provi ad effettuare le seguenti operazioni:

1. Torni temporaneamente al driver VGA standard. Il PC opererà in bassa risoluzione e non fornirà prestazioni accelerate, ma questo è il modo migliore per controllare se il problema è dovuto al driver.
2. Si colleghi al nostro sito web per vedere se è disponibile un driver aggiornato del prodotto.
3. Acceda al CMOS setup della scheda madre (prema [CTRL]-[Alt]-[Del] mentre il PC esegue il test di controllo iniziale) ed apra "Fail-safe settings" (Impostazioni sicure). Consulti la guida dell'utente della Sua scheda madre per capire come farlo.
4. La maggior parte delle schede AGP richiede un proprio livello di interrupt. Su molte schede madre, però, questa funzione non è abilitata come default. Consulti la guida dell'utente della Sua scheda madre per capire come effettuare queste modifiche.
5. Sulla maggior parte delle schede madre, lo slot PCI, quello a sinistra dello slot AGP, condivide un interrupt hardware con lo slot AGP. L'interrupt hardware su questo slot PCI è fisso e non può essere modificato. Si assicuri di non posizionare nessuna scheda PCI proprio a lato dello slot AGP.
6. Se il problema persiste, è necessario contattare Gainward.

**La scheda grafica Gainward non funziona in modalità AGP 4x, anche se sia la scheda grafica che la scheda madre sono abilitate per la modalità 4x. Funziona la modalità AGP 2x.**

Questo indica che o il driver AGP (VGARDT.VXD) non è aggiornato, oppure che qualche impostazione del CMOS setup della scheda madre deve essere modificato.

1. Acceda al CMOS setup della scheda madre (Prema [CTRL]-[Alt]-[Del] mentre il PC esegue il test di controllo iniziale). Selezioni "Impostazioni Avanzate del Chipset". Individui la sezione AGP e selezioni AGP 4x. Salvi le impostazioni e riavvii il sistema. Consulti il manuale della scheda madre per capire come fare.
2. Contatti il produttore della scheda madre e chiedi un driver AGP per il Suo tipo di scheda madre. Se ad esempio possiede una scheda madre AGP 4x con un chipset VIA, può darsi che debba reinstallare i driver 4-in-1 che Le sono stati consegnati assieme alla scheda madre, in modo da poter trarre il massimo vantaggio dall'AGP 4x e dalle alte prestazioni della Sua scheda grafica Gainward..
3. Controlli sul web se Microsoft offre aggiornamenti del driver AGP per la Sua scheda madre.

## **GAINWARD** Manuale Quick Start (pronto utilizzo)

Il sistema sembra avviarsi normalmente quando si accende. Il monitor si avvia e viene effettuato il test di controllo iniziale. Nel momento in cui viene caricato il desktop, il monitor si spegne oppure compare il messaggio "Modalità Non Supportata".

Questo indica che Lei (o Windows) ha scelto una risoluzione o una frequenza di refresh che il monitor non è in grado di gestire. Questo si verifica in poche occasioni, quando Windows 98, Windows 98SE o Windows ME installano un "Monitor di Default" dopo che sono stati installati i driver della scheda grafica.

- Spenga e riaccenda il computer. Prema immediatamente il tasto F5 e lo tenga premuto finché Windows non ha finito di caricare il desktop. Ora Windows è stato caricato in "Modalità Sicura". Clicchi con il pulsante destro del mouse sul desktop e apra "Impostazioni" da "Proprietà dello Schermo". Clicchi su "Applica" e riavvii Windows. Windows verrà avviato in modalità normale, ma con modalità 16 colori. Apra nuovamente "Impostazioni" da "Proprietà dello Schermo", modifichi il numero di colori e la risoluzione. Clicchi su "Applica" e Windows verrà riavviato una seconda volta. Windows verrà caricato normalmente e potrà selezionare il corretto tipo di monitor dal pannello "Monitor" delle "Proprietà dello Schermo" avanzate.

### **Il desktop di Windows non viene visualizzato sullo schermo del televisore.**

Questo indica solitamente che la funzione Plug&Play non ha individuato il cavo S-Video o composito a causa della loro eccessiva lunghezza, possibile rottura o per la presenza di un collegamento non appropriato.

1. Provi a riavviare il computer con i cavi collegati sia al televisore che alla scheda grafica.
2. Provi ad usare un cavo più corto. Un cavo video non dovrebbe superare i 2 metri.
3. Provi ad usare cavi video "Professionali". Sono più costosi, ma ne vale la pena.
4. Se necessita di un cavo più lungo, deve usare un amplificatore o un ripetitore per compensare la perdita di segnale dovuta alla distanza eccessiva.

### **Il desktop di Windows viene visualizzato sul televisore, ma l'immagine è di scarsa qualità o in bianco e nero.**

Questo indica o che sta usando un cavo sbagliato per il Suo televisore o che è stata selezionata la modalità "Standard" errata per l'uscita al Suo televisore.

1. In "Impostazioni Avanzate" di "Proprietà dello Schermo" modifichi il "Dispositivo di Uscita". Clicchi sul pulsante "Cambia Formato" per scegliere lo Standard TV del Suo Paese. L'impostazione di default è "Stati Uniti - NTSC".
2. Nelle "Impostazioni Avanzate" di "Proprietà dello Schermo", vada a "Dispositivo di Uscita". Clicchi sul

## **GAINWARD** Manuale Quick Start (pronto utilizzo)

pulsante "Formato" per scegliere il cavo che collega il computer al televisore.

3. Se l'immagine si colora, ma è sfocata, il cavo potrebbe essere troppo lungo o di bassa qualità. Provi ad usare un cavo più corto. Per ottenere una qualità migliore provi ad usare un cavo S-Video ad alte prestazioni invece di un cavo video composito.
4. Forse sta usando un cavo S-Video collegato ad una presa SCART (EURO AV) su un televisore che non supporta S-Video. Provi allora ad usare un cavo video composito.
5. Forse sta usando un cavo S-Video collegato ad una presa SCART (EURO AV) su un televisore di tipo professionale. Consulti il manuale del televisore per impostare correttamente l'interfaccia della presa SCART.

### **Il desktop di Windows viene visualizzato sul televisore, ma non contemporaneamente sul monitor VGA.**

Non si tratta di un errore. Solo poche schede grafiche, come le schede basate su tecnologia NVIDIA's GeForce2 MX supportano una visualizzazione contemporanea sia su un televisore che su un monitor VGA.

- Se possiede una scheda grafica Gainward basata su tecnologia GeForce2 MX, apra "Impostazioni" da "Proprietà dello Schermo", scelga una risoluzione di 800x600 o 640x480 e clicchi su "Applica". Poi clicchi sul pulsante "Avanzate ..." e selezioni la scheda "TwinView". Scelga la funzione "Clona Desktop" e clicchi su "Applica".

### **Il desktop di Windows viene visualizzato sul televisore, ma non è possibile vedere un filmato DVD.**

Non si tratta di un errore. Oggigiorno la maggior parte dei DVD è protetta dal sistema "Macrovision" (MV7). Qualsiasi lettore DVD individua la protezione MV7 e per mezzo della funzione Plug&Play determina se alla scheda grafica è connesso un televisore. Se si verificano entrambe le situazioni, il software del DVD si blocca. Questo serve per proteggere i DVD dalla pirateria. Teoricamente, Lei potrebbe collegare alla scheda grafica un videoregistratore invece del televisore: né il lettore DVD né la funzione Plug&Play rileveranno la differenza!

- Se insiste a voler visualizzare un DVD su di un televisore commerciale, dovrebbe comperare un regolare lettore DVD. Può anche utilizzare un cavo convertitore VGA per collegare la scheda VGA ad un televisore via S-Video. La informiamo che Gainward non vende tali cavi né ammette la riproduzione illegale di materiale protetto da copyright, e perciò declina ogni responsabilità in caso di uso improprio.

## **GAINWARD** Manuale Quick Start (pronto utilizzo)

Alla scheda grafica Gainward TwinView sono collegati due monitor, ma è impossibile far funzionare il secondo monitor.

Questo indica che il monitor primario o quello secondario, oppure entrambi, non sono compatibili con lo standard DDC2a o DDC2b. Lo standard DDC2a/b è una definizione Plug&Play, che stabilisce, tra l'altro, le proprietà di risparmio di energia. I sistemi che utilizzano Windows possono usare solo uno standard per la gestione dell'energia. Per prevenire seri danni ai monitor non compatibili con lo standard DDC2, la funzione TwinView del driver è disabilitata. (Il DDC2 è un requisito richiesto come obbligatorio da Microsoft per possedere la conformità alla certificazione "Windows Hardware Quality Labs" (WHQL).

1. Provi a scambiare il monitor primario con quello secondario per stabilire se è una possibile soluzione.
2. Verifichi la guida dell'utente dei due monitor. Alcuni monitor più recenti possono essere configurati per diventare DDC2 compatibili utilizzando il setup OSD (On Screen Display Setup). Questo tipo di software si trova installato in alcuni monitor.
3. Se non riesce a risolvere il problema, acquisti un monitor compatibile con lo standard DDC2.

Alla scheda grafica Gainward TwinView sono collegati due monitor ed un televisore. E' impossibile abilitare il televisore con i due monitor attivi.

Questo è un funzionamento corretto. Non è possibile condividere la seconda uscita VGA con l'uscita TV-Out.

- Apra "Impostazioni" da "Proprietà dello Schermo". Clicchi con il tasto destro del mouse sull'icona del Monitor 2 e dal menu selezioni "Disabilita". Clicchi sul pulsante "Applica" per rendere effettive le modifiche. Ora clicchi sul pulsante "Avanzate ..." e poi sulla scheda "Dispositivo di Uscita". Clicchi su TV e poi "Applica". Vedrà l'immagine sul Suo televisore.

### Ulteriori osservazioni sull'uso del televisore con le schede VGA

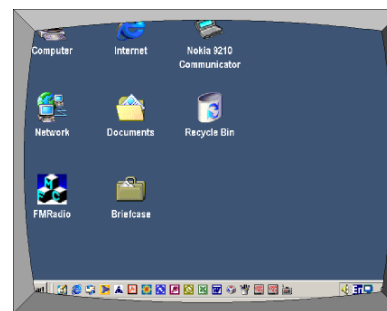
La maggior parte delle schede grafiche Gainward viene distribuita assieme ad uno spinotto TV-Out, o VIVO (Video-In / Video-Out). Questa funzione è utile per presentazioni di lavoro, oppure se il computer viene integrato nel sistema tecnologico domestico. Tenga presente che i televisori non sono assolutamente progettati per visualizzare immagini ad alta risoluzione. Di seguito riportiamo alcuni dati che spiegano meglio la situazione:

- Una risoluzione tipica delle trasmissioni televisive è 720 x 540 pixel per NTSC, e 720 x 576 pixel per PAL.
- I televisori visualizzano le immagini a bassa frequenza di refresh: 30Hz per NTSC e 25Hz per PAL.
- Il metodo usato per visualizzare le immagini televisive è quello di usare l'"overscan". Questo significa che le reali dimensioni delle immagini sono più grandi del tubo catodico. I produttori di televisori e le stazioni

## **GAINWARD** Manuale Quick Start (pronto utilizzo)

televisive non devono quindi preoccuparsi di centrare perfettamente l'immagine trasmessa.

- Un segnale video ha una frequenza di soli 15.675 KHz. (Un segnale VGA standard è di almeno 31.5 KHz!)
- A causa delle basse frequenze di refresh, i televisori non sono progettati per immagini statiche.



Overscan



Underscan

Considerando tutti i dati di fatto appena esposti, deve attendersi che il segnale video che arriva dalla Sua scheda grafica VGA appaia leggermente decentrata, con dei bordi, tremolante e forse non proprio nitida, specialmente se la confronta con l'immagine che vede sul Suo monitor VGA. In altre parole, la qualità dell'immagine si adatta al mezzo di trasmissione su cui viene visualizzata.

Questo spiega perché non è consigliabile usare un televisore per scrivere testi o per utilizzare applicazioni che richiedano alte risoluzioni ed immagini nitide.

L'uso del televisore può rivelarsi utile quando si usano giochi a tutto schermo o si visualizzano filmati. Dato che i televisori sono progettati per visualizzare immagini in movimento, la bassa frequenza di refresh e le immagini non proprio nitide non si notano.

## GAINWARD Manuale Quick Start (pronto utilizzo)

### REFERENZE TECNICHE

#### Modalità Grafiche e Frequenza di Aggiornamento (Refresh rates)

| Risoluzione | 256 Colori  | 64K Colori  | 16.7M Colori |
|-------------|-------------|-------------|--------------|
| 640 x 480   | 60 - 240 Hz | 60 - 240 Hz | 60 - 240 Hz  |
| 800 x 600   | 60 - 240 Hz | 60 - 240 Hz | 60 - 240 Hz  |
| 1024 x 768  | 60 - 240 Hz | 60 - 240 Hz | 60 - 200 Hz  |
| 1152 x 864  | 60 - 200 Hz | 60 - 200 Hz | 60 - 170 Hz  |
| 1280 x 960  | 60 - 170 Hz | 60 - 170 Hz | 60 - 150 Hz  |
| 1280 x 1024 | 60 - 170 Hz | 60 - 170 Hz | 60 - 150 Hz  |
| 1600 x 900  | 60 - 150 Hz | 60 - 150 Hz | 60 - 120 Hz  |
| 1600 x 1200 | 60 - 120 Hz | 60 - 120 Hz | 60 - 100 Hz  |
| 1920 x 1080 | 60 - 100 Hz | 60 - 100 Hz | 60 - 85 Hz   |
| 1920 x 1200 | 60 - 100 Hz | 60 - 100 Hz | 60 - 85 Hz   |
| 1920 x 1440 | 60 - 85 Hz  | 60 - 85 Hz  | 60 - 85 Hz   |
| 2048 x 1536 | 60 - 85 Hz  | 60 - 85 Hz  | 60 - 85 Hz   |

#### Tabella di Modalità VESA

| Risoluzione | Modalità | 16 Colori | 256 Colori | 64K Colori | 16.7M Colori |
|-------------|----------|-----------|------------|------------|--------------|
| 320 x 200   | Grafica  |           | 130        | 10E        | 10F          |
| 320 x 240   | Grafica  |           | 134        | 135        | 136          |
| 320 x 400   | Grafica  |           | 131        | 132        | 133          |
| 640 x 400   | Grafica  |           | 100        | 13d        | 13e          |
| 640 x 480   | Grafica  |           | 101        | 111        | 112          |
| 800 x 600   | Grafica  | 102       | 103        | 114        | 115          |
| 1024 x 768  | Grafica  | 104       | 105        | 117        | 118          |
| 1280 x 1024 | Grafica  | 106       | 107        | 11a        |              |
| 1600 x 1200 | Grafica  |           | 145        | 146        |              |
| 80 x 60     | Testo    | 108       |            |            |              |
| 132 x 25    | Testo    | 109       |            |            |              |
| 132 x 43    | Testo    | 10a       |            |            |              |
| 132 x 50    | Testo    | 10b       |            |            |              |
| 132 x 60    | Testo    | 10c       |            |            |              |

## GAINWARD Manuale Quick Start (pronto utilizzo)

### DESCRIZIONE DEI COLLEGAMENTI

| Porta Analogica VGA |                         |
|---------------------|-------------------------|
| 1                   | Video - Rosso           |
| 2                   | Video - Verde           |
| 3                   | Video - Blu             |
| 4                   | NC                      |
| 5                   | Massa                   |
| 6                   | Ritorno - Rosso (Massa) |
| 7                   | Ritorno - Verde (Massa) |
| 8                   | Ritorno - Blu (Massa)   |
| 9                   | + 5V                    |
| 10                  | Ritorno Sync (Massa)    |
| 11                  | NC                      |
| 12                  | DDC DATI                |
| 13                  | Sync Orizzontale        |
| 14                  | Sync Verticale          |
| 15                  | DDC CLOCK               |

| Porta DVI |                |
|-----------|----------------|
| 1         | TX2-           |
| 2         | TX2+           |
| 3         | SHLD 2/4       |
| 4         | TX4-           |
| 5         | TX4+           |
| 6         | DDC_CLK        |
| 7         | DDC_DAT        |
| 8         | Sync Verticale |
| 9         | TX1-           |
| 10        | TX1+           |
| 11        | SHLD 1/3       |
| 12        | TX3-           |
| 13        | TX3+           |
| 14        | +5V Energia    |
| 15        | Massa          |
| 16        | HPD            |
| 17        | TX0-           |
| 18        | TX0+           |
| 19        | SHLD 0/5       |
| 20        | TX5-           |
| 21        | TX5+           |
| 22        | SHLD Clock     |
| 23        | TXC+           |
| 24        | TXC-           |

| S-Video | Composite Video |                                       |
|---------|-----------------|---------------------------------------|
| 1       |                 | Luminanza 1V incl. Sync, 75 Ohm       |
| 2       |                 | Crominanza 0.3 V, 75 Ohm              |
| 3,4,B   |                 | Massa                                 |
| A       |                 | Colore Composito da 0 a 0.7 V, 75 Ohm |

## **GAINWARD** Manuale Quick Start (pronto utilizzo)

### COME METTERSI IN CONTATTO GAINWARD

|                   |   |  |
|-------------------|---|--|
| <b>Taiwan</b>     | Telefono  | +886-2-2696-6777/6789<br>8.30 – 17.30, da Lunedì a Venerdì                                       |
|                   | Fax   | +886-2-2696-6767   |
|                   | E-mail  | sales@gainward.com.tw  |
|                   | Internet  | www.gainward.com<br>www.gainward.com.tw  |
|                   | Supporto Tecnico  | support@gainward.com.tw<br>+886-2-2696-6777<br>8.30 – 12.30 e 13.30 – 17.30, da Lunedì a Venerdì |
| Indirizzo Postale | 12F, No. 96, Hsin Tai Wu Road Section 1<br>Hsi-Chih, Taipei Hsien<br>TAIWAN |  |

|               |                   |  |
|---------------|-------------------|--|
| <b>Europa</b> | Telefono          | +49-(0)89- 898990<br>9.00 – 18.00, da Lunedì a Venerdì   |
|               | Fax               | +49-(0)89- 89839-196   |
|               | E-mail            | sales@gainward.de  |
|               | Internet          | www.gainward.de  |
|               | Supporto Tecnico  | support@gainward.de<br>+49-(0)89- 89839-445<br>Lunedì, Martedì e Giovedì<br>dalle ore 09.00 – 12.00 e dalle ore 14.00 – 17.00,<br>Venerdì<br>dalle ore 09.00 – 13.00 |
|               | Indirizzo Postale | Gainward Europe GmbH<br>Bussard Str. 5<br>82166 Graefelfing, München<br>DEUTSCHLAND (GERMANIA)   |

## **GAINWARD** Manuale Quick Start (pronto utilizzo)

|                  |                   |  |
|------------------|-------------------|--|
| <b>Hong Kong</b> | Telefono          | +852-2750-9998<br>+852-2750-9608   |
|                  | Fax               | +852-2750-2851   |
|                  | E-mail            | sales@gainward.com.tw  |
|                  | Internet          | www.gainward.com.hk  |
|                  | Indirizzo Postale | Rm. 1501-1503, Westin Center<br>No. 26 Hung To Road<br>Kwun Tong, Kowloon<br>HONG KONG |

|                    |                   |  |
|--------------------|-------------------|--|
| <b>Stati Uniti</b> | Telefono          | +510-252-1118  |
|                    | Fax               | +510-282-9889  |
|                    | E-mail            | sales@gainwardusa.com                                |
|                    | Internet          | www.gainward.com                                     |
|                    | Supporto Tecnico  | support@gainwardusa.com                              |
|                    | Indirizzo Postale | 47881 Fremont Boulevard<br>Fremont, CA. 94538<br>USA |

|                    |                   |   |
|--------------------|-------------------|---|
| <b>Inghilterra</b> | Telefono          | +44-1635-52 4949  |
|                    | Fax               | +44-1635-52 4948  |
|                    | E-mail            | sales@gainward.net  |
|                    | Internet          | www.gainward.de   |
|                    | Supporto Tecnico  | support@gainward.de   |
|                    | Indirizzo Postale | Gainward (UK) Ltd.<br>Suite 5, The Town Hall, Market Place<br>RG14 5AA Newbury<br>Inghilterra |

## **GAINWARD** Manuale Quick Start (pronto utilizzo)

### DICHIARAZIONE DI CONFORMITA' AI NORMATIVI FCC, CSA E CE

Il presente prodotto è conforme alla Parte 15 delle norme FCC ed è soggetto alle due condizioni seguenti:

1. Il presente dispositivo non deve causare interferenze nocive.
2. Il presente dispositivo deve accettare qualsiasi interferenza ricevuta, incluse le interferenze che possono causare funzionamenti indesiderati.

#### **Avvertenza FCC:**

La presente apparecchiatura è stata testata ed è stato riscontrato che rispetta i limiti imposti per i dispositivi digitali di classe B, in conformità alla Parte 15 delle norme FCC. Detti limiti sono intesi a fornire una protezione ragionevole contro interferenze nocive in installazioni di tipo domestico.

La presente apparecchiatura genera, usa e può emanare energia di frequenze radio e, se non installata ed usata secondo le istruzioni fornite dal produttore, può causare interferenze ai programmi radio. Non vi sono, comunque, particolari garanzie che non si verifichino interferenze.

Se la presente apparecchiatura provoca interferenze alla ricezione radio o televisiva, che può essere rilevata accendendo e spegnendo la presente apparecchiatura, l'utente può cercare di eliminare l'interferenza provando uno o più dei seguenti rimedi:

- Orientare diversamente o spostare l'antenna ricevente.
- Aumentare la distanza tra l'apparecchiatura e l'apparecchio ricevente.
- Inserire la spina del computer in una presa di corrente diversa, di modo che i due dispositivi siano posti su differenti diramazioni del circuito.
- Se necessario, l'utente può consultare il fornitore o un radiotecnico esperto per maggiori suggerimenti.

**Attenzione:** Per uniformarsi ai limiti di emissione devono essere usati cavi schermati.

Cambiamenti o modifiche non espressamente approvate dalle parti responsabili per la conformità potrebbero invalidare l'autorizzazione dell'utente ad operare con il dispositivo.

#### **Avvertenza CSA:**

Il presente apparato digitale non eccede i limiti della classe B per emissioni di rumori radio di apparecchi digitali, stabiliti dalla Regolamentazione delle Interferenze Radio del Dipartimento Canadese per le Comunicazioni.

## **GAINWARD** Manuale Quick Start (pronto utilizzo)

**Avvertenza CE:** Questo dispositivo elettronico è progettato soltanto per l'uso in casa e nell'ufficio ed è stato esaminato e certificato completamente per aderire ai normativi CE disposti dalla Comunità Europea.

### DICHIARAZIONE DI CERTIFICAZIONE MACROVISION

Il presente prodotto include tecnologia di protezione del copyright, protetta dalle concessioni di alcuni brevetti statunitensi ed altri diritti di proprietà intellettuale posseduti da Macrovision Corporation ed altri detentori di diritti. L'uso di detta tecnologia di protezione del copyright deve essere autorizzato da Macrovision Corporation ed è concesso soltanto per usi domestici o altri usi limitati, eccetto dove diversamente autorizzato da Macrovision Corporation. Lo stravolgimento della struttura o il disassemblaggio del prodotto è proibito.