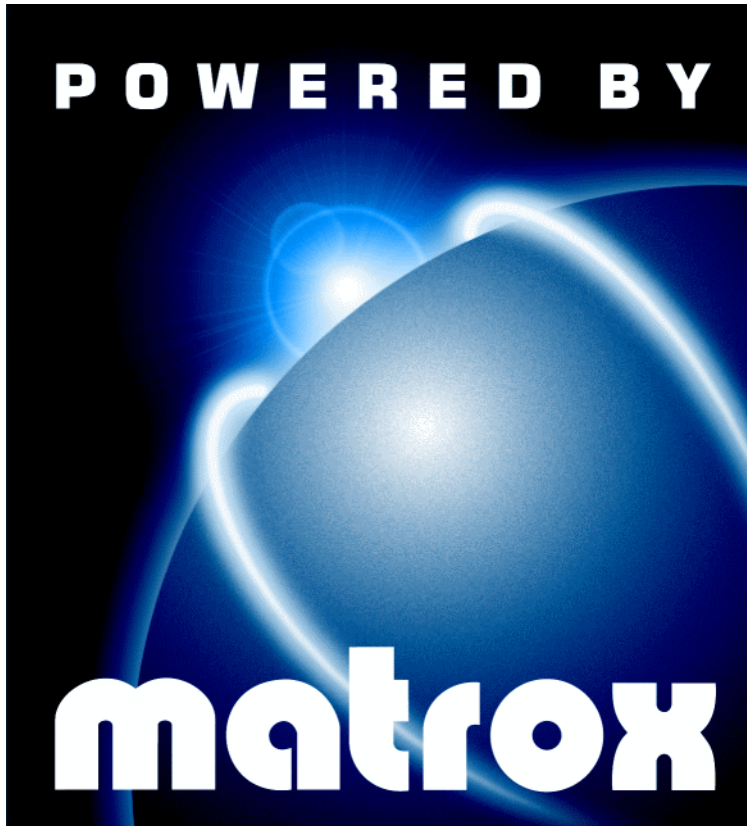


Matrox Graphics Architecture



FRANÇAIS

Millennium II / Mystique 220
• Guide d'installation •

10526-102-0200
1997.08.01

Marques déposées

Matrox® et Matrox Mystique® sont des marques déposées de Matrox Electronic Systems Ltd.



Matrox Rainbow Runner™, Matrox Rainbow Runner Studio™, Matrox Rainbow Runner TV™, Matrox PC-VCR Remote™, Matrox HD Benchmark™, Matrox Quick Connect™, Matrox Millennium™, Matrox Millennium II™, Matrox Mystique 220™, Matrox Media XL-MPEG™, MGA™, MGA Millennium™, MGA PowerDoc™, MGA Impression Plus™, QCDP™, MGA DynaView™, PixelTOUCH™, CenterWINDOW™, PanLOCK™, PanHOME™, PanEND™, MaxVIEW™, ResSwitch™, ModeSWITCH™, MGA Control Panel™, QuickAccess™, MGA PowerDesk™, MGA Desktop Navigator™, DeskNav™ et MGA QuickDesk™ sont des marques de Matrox Graphics Inc.

Adobe™ et Acrobat™ sont des marques de Adobe Systems Inc.

IBM®, VGA®, et OS/2® sont des marques déposées de International Business Machines Corporation.

Intel® et Pentium® sont des marques déposées de Intel Corporation; MMX™ est une marque de Intel Corporation.

Windows NT™, Windows 95™ et Windows for Workgroups™, DirectX™, DirectDraw™, DirectVideo™, Direct3D™, Active™, et ActiveMovie™ sont des marques de Microsoft Corporation; Microsoft®, Windows® et MS-DOS® sont des marques déposées de Microsoft Corporation.

AutoCAD® et 3D Studio® sont des marques déposées de Autodesk Inc.

MicroStation™ est une marque de Bentley Systems Inc.

CompuServe® est une marque déposée de CompuServe Inc.

Energy Star™ est une marque de U.S. Environmental Protection Agency (EPA).

Kodak Precision™ est une marque de Eastman Kodak Company.

Ulead® est une marque déposée de Ulead Systems, Inc.

VDOPhone™ est une marque de VDOnet Corporation Limited.

VDOnet® est une marque déposée de VDOnet Corporation Limited.

Toutes les autres marques et tous les autres noms déposés reconnus nationalement ou internationalement sont également reconnus par les présentes.

Responsabilité

LES INFORMATIONS CONTENUES DANS CE MANUEL PEUVENT ETRE MODIFIEES A TOUT MOMENT SANS PREAVIS.

Matrox Graphics Inc. se réserve le droit de modifier les spécifications à tout moment sans préavis. Les informations contenues dans ce manuel sont réputées précises et fiables. Cependant, Matrox Graphics Inc. n'assume aucune responsabilité concernant leur utilisation, ni leur contrefaçon ou les autres droits des tiers résultant de leur utilisation. Aucune licence n'est accordée sur aucun brevet ou droit d'exploiter un brevet de Matrox Graphics Inc.

© Copyright Matrox Graphics Inc., 1997. Tous droits réservés.

Table des matières

Utilisation de ce document	4
Généralités	5
Installation du matériel	6
Installation du logiciel	9
MGA PowerDesk pour Windows 95	10
Configuration du moniteur	10
Paramètres d'affichage.....	10
Vue d'ensemble du logiciel	11
MGA PowerDesk pour Windows NT 4.0	12
Configuration du moniteur	12
Paramètres d'affichage.....	12
Vue d'ensemble du logiciel	13
Autres logiciels	14
Windows 3.1	14
Windows NT 3.51	15
OS/2	16
Utilitaires DOS	17
AutoCAD et MicroStation pour DOS.....	18
Informations sur l'affichage	19
Informations sur le matériel	21
Dépannage	23
Index	31

Utilisation de ce document

Conventions de ce document

Ce manuel suppose que vous connaissez les fonctions de base, telles que le clic, le clic droit et le double-clic, et que vous connaissez aussi les principes fondamentaux du système d'exploitation que vous utilisez. Les conventions suivantes sont également utilisées:

- **Gras** sert à indiquer le texte qui apparaît à l'écran et les sous-titres.
- *Caractères italiques* indique les noms de fichiers et chemins d'accès, titres de publication et nouveaux termes.
- **Italique gras** sert à mettre en relief.
- **Le vert est utilisé** pour les références croisées.
(Lorsque vous êtes en ligne, le fait de cliquer sur du texte en vert vous fait accéder directement à la page référencée.)
- Les touches du clavier apparaissent entre crochets et un signe plus sépare les touches sur lesquelles il faut appuyer simultanément. Exemple: Appuyez sur [Ctrl]+[Alt]+[Suppr] pour redémarrer votre ordinateur.
- Les flèches de directions (“→”) séparent les étapes d'une marche à suivre spécifiquement.
Exemple:

Cliquer sur le bouton **Démarrer** → dossier **Programme** → dossier **MGA PowerDesk**;
revient à:

- 1 Cliquer sur le bouton **Démarrer**.
- 2 Cliquer sur le dossier **Programme**.
- 3 Cliquer sur le dossier **MGA Powerdesk**.

Documentation en ligne

Nous fournissons de la documentation supplémentaire dans les fichiers d'aide, les fichiers *readme* (lisezmoi) et les fichiers PDF (Portable Document Format) de Adobe Acrobat. Pour visualiser ou imprimer des fichiers PDF, utilisez le programme **Acrobat Reader** que vous pouvez installer à partir du CD-ROM Matrox.

Si de l'aide contextuelle est disponible, appuyez sur l'icône “**?**” de la barre de titre, puis sur l'élément pour lequel vous avez besoin d'aide. Cliquez avec le bouton droit sur une rubrique d'aide afin d'obtenir un menu éclair vous permettant soit de l'imprimer soit de la copier.

Généralités

Merci d'avoir acheté une carte graphique Matrox. La carte Millennium II ou Mystique 220 est une carte graphique de haute performance qui se place dans un connecteur d'expansion à l'intérieur de votre ordinateur. Le moteur graphique de 64 bits de Matrox assure des performances élevées avec les programmes Windows, vidéo numérique et 3D graphique. Pour accélérer encore davantage les programmes 3D, la carte Matrox possède un générateur matériel de texture et utilise le contrôle du bus. Cette carte supporte les résolutions d'affichage jusqu'à 1800 x 1440 et 1920 x 1200. Vous pouvez aussi acheter des modules d'extension permettant soit d'augmenter la mémoire (RAM) de la carte Matrox, soit d'ajouter des fonctions multimédia.

La carte graphique Matrox est 100% compatible VGA et supporte toutes les normes VESA: VBE 2.0 (modes Super VGA), DPMS (économie d'énergie) et DDC-2b (moniteur Plug-and-Play).

Logiciels fournis

- **MGA PowerDesk pour Windows 95:** pilotes d'affichage MGA; supports DirectDraw, DirectVideo et Direct3D; feuilles de propriétés **Configuration, Moniteur, Couleurs, Touches d'accès rapide** et **Informations**; programmes **MGA Desktop Navigator** et **MGA QuickDesk**; documentation en ligne
- **MGA PowerDesk pour Windows NT 4.0:** pilotes d'affichage MGA; support DirectDraw et OpenGL; feuilles de propriétés **Configuration, Moniteur, Informations, Performances** et **PowerDesk**; programmes **MGA Desktop Navigator** et **MGA QuickDesk**; documentation en ligne
- Pilotes AutoCAD MGA et 3D Studio MAX pour Windows NT
- Pilotes entièrement accélérés pour Windows 3.1, Windows NT 3.51, OS/2 Warp 3.0 et 4.0, AutoCAD pour DOS et MicroStation pour DOS.
- Microsoft DirectX 3 et DirectVideo
- Programme Adobe Acrobat pour Windows
- Documentation en ligne
- Divers logiciels réalisés par des sociétés indépendantes

Vue d'ensemble de l'installation

- 1 Pour installer le matériel – voir [“Installation du matériel”](#), à la page 6.
- 2 Pour installer les logiciels –
 - pour Windows 95 et Windows NT 4.0, voir [“Installation du logiciel”](#), à la page 9.
 - pour Windows 3.1, Windows NT 3.51, OS/2 Warp 3.0 et 4.0, AutoCAD pour DOS et MicroStation for DOS, voir [“Autres logiciels”](#), à la page 14.

Installation du matériel

AVERTISSEMENT: L'électricité statique peut gravement endommager les composants électroniques. Prenez les précautions suivantes:

- Éliminez l'électricité statique de votre corps avant de toucher à n'importe quel composant électronique. Pour ce faire, touchez le châssis métallique intérieur de l'ordinateur lorsqu'il est débranché.
- Ne sortez pas la carte de son étui anti-statique d'origine tant que vous n'êtes pas prêt à l'installer. Remplacez toute carte sortie de l'ordinateur dans son étui.
- Ne laissez vos vêtements toucher à aucun des composants électroniques.
- Lorsque vous manipulez une carte, tenez-la par les bords et évitez de toucher aux circuits.

1 Passez au pilote VGA standard

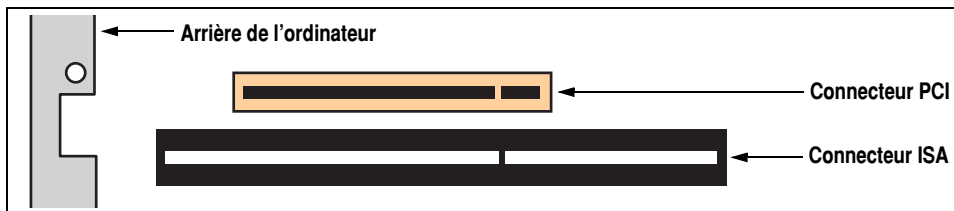
Si vous exécutez Windows 95 sur votre ordinateur, cette étape n'est pas indispensable. Si vous exécutez un autre système d'exploitation (par exemple Windows NT 4.0), veuillez consulter la documentation du système pour apprendre comment passer au mode VGA.

2 Ouvrez votre ordinateur et retirez la carte graphique existante

Éteignez votre ordinateur et tous ses périphériques tels que le moniteur ou l'imprimante. Ouvrez l'ordinateur et retirez la carte graphique existante. (Si vous avez une carte graphique placée dans la carte mère de votre ordinateur, elle devrait se désactiver automatiquement après l'installation de la carte Matrox).

3 Choisissez un connecteur PCI

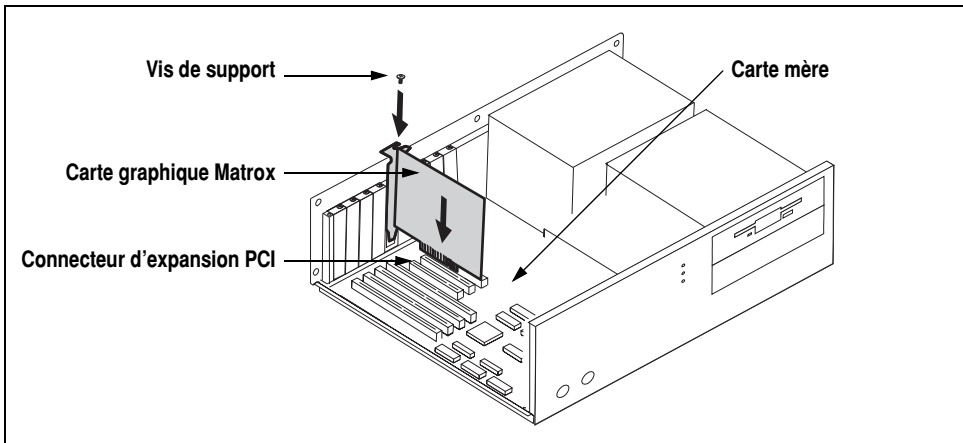
La plupart des ordinateurs à bus PCI présentent une combinaison de connecteurs PCI et ISA. Les connecteurs PCI sont généralement fabriqués en plastique beige et ils sont également plus courts que les autres connecteurs de votre ordinateur. Les connecteurs PCI devraient être identifiés dans le manuel de votre système. Un branchement de votre carte Matrox dans un connecteur non PCI risque d'endommager la carte, votre ordinateur ou les deux.



Connecteurs PCI vs. ISA

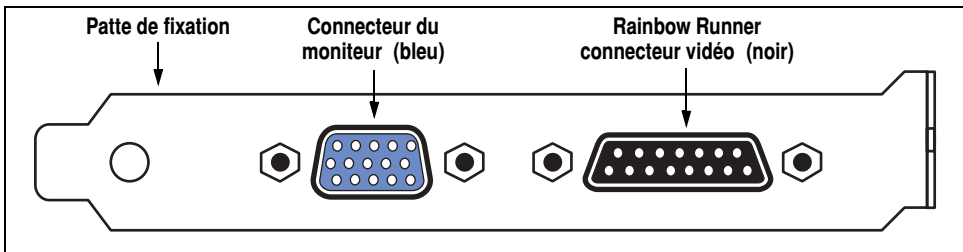
4 Insérez la carte Matrox

Retirez le couvercle du connecteur que vous avez l'intention d'utiliser. Conservez la vis de la patte de fixation de la carte Matrox. Mettez-vous à la terre, puis saisissez la carte Matrox et orientez-la correctement par rapport au connecteur d'extension que vous avez choisi. Appuyez sur la carte fermement et uniformément jusqu'à ce qu'elle soit complètement enfoncée dans le connecteur. Remettez la vis en place pour assujettir la patte de fixation de la carte Matrox au châssis de l'ordinateur.



5 Connectez le moniteur

Branchez simplement le câble du moniteur dans le connecteur pour moniteur de la carte Matrox. Assurez-vous que l'autre extrémité du câble du moniteur est bien connectée au moniteur. Pour avoir plus d'informations à ce sujet, reportez-vous au manuel de votre moniteur.



Vue latérale de la carte Matrox

6 Redémarrez votre ordinateur

7 Installez le logiciel

- Si vous utilisez Windows 95, le système vous informe au démarrage avoir détecté du nouveau matériel:

a Cliquez sur “Pilote fourni sur la disquette du constructeur du matériel”, puis cliquez sur **OK**.

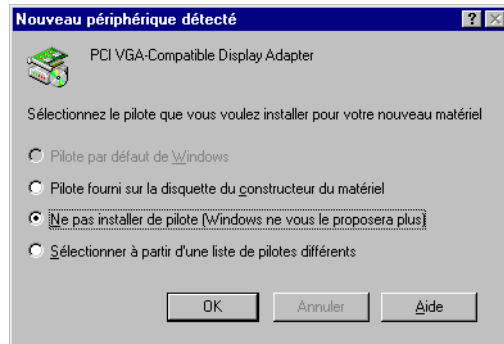
b À l’invite de Windows vous demandant l’emplacement du pilote du logiciel, insérez le CD-ROM Matrox dans votre lecteur de CD-ROM. Windows démarre automatiquement le programme d’installation du CD-ROM; cliquez sur **Annuler** pour continuer.

c Tapez “d:\” dans la zone texte (“d” étant la lettre du lecteur du CD-ROM), puis cliquez sur **OK**.

Cette action installe les pilotes d’affichage MGA pour Windows 95, mais *pas* le reste du logiciel inclus sur le CD-ROM Matrox.

d Pour installer d’autres logiciels inclus sur le CD-ROM Matrox, voir “Installation du logiciel”, à la page 9.

- Si vous utilisez Windows NT 4.0, voir “Installation du logiciel”, à la page 9.
- Si vous utilisez Windows 3.1, Windows NT 3.51, OS/2 Warp 3.0 ou 4.0, AutoCAD pour DOS, ou MicroStation pour DOS, voir “Autres logiciels”, à la page 14.



Installation du logiciel

Cette section explique comment installer le logiciel Matrox pour *Windows 95* et *Windows NT 4.0*. Pour les autres systèmes d'exploitation, voir "Autres logiciels", à la page 14.

- 1 Insérez le CD-ROM de Matrox dans votre lecteur de CD-ROM – le programme *mgasetup* démarre automatiquement. Ce programme d'installation fonctionne avec Windows 95 et Windows NT 4.0; il détecte automatiquement le système d'exploitation que vous utilisez.
- 2 Sélectionnez la langue que vous voulez utiliser, puis cliquez sur **Suivant**.
- 3 Pour consulter les remarques se rapportant au contenu du CD-ROM, cliquez sur **Afficher Lisezmoi**. Pour continuer, cliquez sur **Suivant**.
- 4 S'il s'agit d'une installation initiale, le programme d'installation liste les pilotes non installés. Pour commencer l'installation du logiciel, cliquez sur **Installer**.
- 5 Choisissez un type d'installation:

- Pour installer tout le logiciel MGA PowerDesk (procédure recommandée), cliquez sur **Par défaut**.
- Pour personnaliser l'installation de PowerDesk, cliquez sur **Personnaliser**.

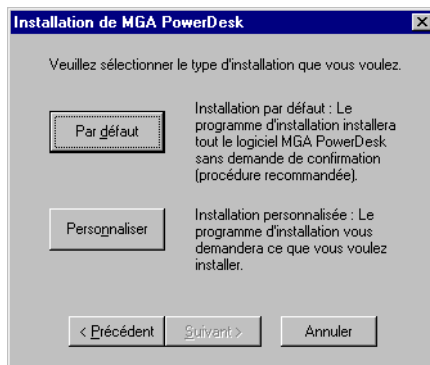
Si vous cliquez sur **Personnaliser**, le programme d'installation vous demande d'indiquer un dossier de destination ainsi que les options que vous voulez installer.

Après avoir fait votre choix, le programme d'installation installe automatiquement le logiciel et les pilotes de Matrox. Une fois terminé, laissez le CD-ROM de Matrox dans le lecteur de CD-ROM, puis cliquez sur **OK** pour redémarrer votre ordinateur; tous les changements prendront alors effet.

- 6 Après avoir redémarré votre ordinateur, le programme d'installation du CD-ROM redémarre. Le menu principal liste les autres logiciels que vous pouvez installer depuis le CD-ROM de Matrox. Pour les installer, sélectionnez un élément de menu, cliquez sur **Démarrer**, puis suivez les instructions à l'écran. Après l'installation de chaque élément, vous pouvez retourner au menu principal pour installer le suivant. Lorsque vous avez terminé, cliquez sur **Quitter**.

S'il s'agit d'une installation initiale, votre affichage utilise une résolution 640 × 480 avec 256 couleurs – supportées par la plupart des moniteurs. Pour régler les paramètres Moniteur du logiciel:

- pour Windows 95, voir "MGA PowerDesk pour Windows 95", à la page 10.
- pour Windows NT 4.0, voir "MGA PowerDesk pour Windows NT 4.0", à la page 12.



MGA PowerDesk pour Windows 95

Pour accéder aux programmes PowerDesk et à la documentation en ligne, cliquez sur le bouton **Démarrer** → dossier **Programme** → dossier **MGA PowerDesk**.

Configuration du moniteur

Pour vérifier la configuration de votre moniteur

1 Cliquez avec le bouton droit sur l'arrière-plan du bureau de Windows, puis cliquez sur l'élément de menu **Propriétés**, onglet → **Moniteur**.

2 **Si votre moniteur est Plug-and-Play (DDC):**

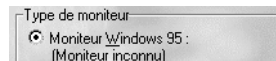
Assurez-vous que le bouton **Moniteur Windows 95** est sélectionné.

Si ce bouton est sélectionné, le pilote MGA utilisera *automatiquement* la configuration correcte pour le moniteur.



Si votre moniteur n'est pas Plug-and-Play:

Si le Type de moniteur listé sous le bouton **Moniteur Windows 95** n'est pas correct ou indique **Moniteur inconnu**, vous devez sélectionner un moniteur.



Pour sélectionner un moniteur, cliquez sur le bouton **Moniteur MGA**, puis sélectionnez le nom du moniteur dans la liste qui s'affiche et ensuite cliquez sur **OK**. Si votre moniteur ne figure pas dans la liste, essayez la procédure Windows 95 de sélection du moniteur. Pour avoir plus d'informations sur la sélection d'un moniteur, reportez-vous au guide en ligne de MGA PowerDesk.

Remarque: Plusieurs types de moniteurs Plug-and-Play n'indiquent pas automatiquement leur capacité d'affichage des résolutions 1152 × 864, ou 1600 × 1200 et supérieures. Pour utiliser ces résolutions ou pour utiliser des taux de rafraîchissement plus élevés que ceux rapportés par le moniteur, vous pouvez utiliser la méthode de sélection de moniteur MGA.

AVERTISSEMENT: Des configurations inappropriées du moniteur dans le logiciel risquent d'endommager de manière permanente *certains* moniteurs. Pour avoir plus d'informations à ce sujet, reportez-vous au manuel de votre ordinateur.

Paramètres d'affichage

Après avoir vérifié que la configuration du moniteur est correcte, vous pouvez modifier la résolution de l'affichage, la palette de couleurs et d'autres paramètres MGA PowerDesk. Pour accéder aux feuilles de propriétés d'affichage MGA, cliquez avec le bouton droit sur l'arrière-plan du bureau de Windows, puis cliquez sur l'élément de menu **Propriétés**. Pour modifier la résolution de l'affichage ou la palette de couleurs, cliquez sur l'onglet **Configuration**. Pour avoir plus d'informations sur la modification des paramètres d'affichage, reportez-vous au guide en ligne de MGA PowerDesk.

Vue d'ensemble du logiciel

Le programme MGA PowerDesk pour Windows 95 inclus

- Pilote d'affichage MGA *rapide* avec:
 - Support pour DirectDraw, DirectVideo et Direct3D permettant un accès direct au matériel de Matrox.
 - Support pour Plug-and-Play (DDC-2b) et Energy Star (DPMS).
- Feuille de propriétés **Configuration** permettant de modifier les paramètres d'affichage. Utilisez cette feuille pour accéder aux fonctions MGA PowerDesk suivantes:
 - Boutons du mode bureau permettant de configurer un *bureau virtuel* (proportionnel, horizontal ou vertical).
 - Modèles d'affichage pour passer facilement à une configuration d'affichage prédéfinie.
 - Feuille de propriétés **Performances** permettant de modifier les paramètres de performance du pilote d'affichage MGA.
 - Feuille de propriétés **Utilitaires** permettant de configurer les options de MGA PowerDesk.
- Feuille de propriétés **Moniteur** permettant d'informer le pilote d'affichage MGA des capacités du moniteur. Vous pouvez l'utiliser au lieu de la méthode Windows 95 de sélection du moniteur.
- Feuille de propriétés **Couleur** permettant de modifier l'équilibre des couleurs de l'affichage.
- Feuille de propriétés **Touches d'accès rapide** permettant de définir les raccourcis clavier pour:
 - CenterWINDOW qui centre la surface de visualisation sur la fenêtre active.
 - MaxVIEW qui redimensionne la fenêtre du programme actif à la taille de la surface d'affichage en cours.
 - PanEND qui déplace la surface d'affichage vers la droite ou vers le bas de votre bureau virtuel.
 - PanHOME qui déplace la surface d'affichage vers la gauche ou vers le haut de votre bureau virtuel.
 - PanLOCK qui active ou désactive l'effet panoramique.
 - PixelTOUCH qui agrandit une partie de votre espace de bureau.
- Feuille de propriétés **Informations** permettant d'obtenir des informations sur le matériel et le logiciel d'affichage.
- Programme **MGA Desktop Navigator** permettant de déplacer rapidement l'espace de visualisation de votre bureau et d'accéder rapidement aux fonctions de zoom PixelTOUCH, PanLOCK et CenterWINDOW.
- Menu **MGA QuickDesk** permettant de passer rapidement à un modèle d'affichage enregistré, d'enregistrer et de restaurer la position des icônes de bureau, d'ouvrir la boîte de dialogue **Propriétés d'affichage** de Windows ou de démarrer le programme **MGA Desktop Navigator**. Pour consulter ce menu, cliquez sur l'icône Moniteur de la barre des tâches de Windows 95.
- Programme **MGA Diagnostic** permettant d'identifier des problèmes éventuellement liés à l'affichage.

MGA PowerDesk pour Windows NT 4.0

Pour accéder aux programmes PowerDesk et à la documentation en ligne, cliquez sur le bouton **Démarrer** → dossier **Programme** → dossier **MGA NT PowerDesk**.

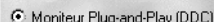
Configuration du moniteur

Pour vérifier la configuration de votre moniteur

1 Cliquez avec le bouton droit sur l'arrière-plan du bureau de Windows, puis cliquez sur l'élément de menu **Propriétés d'affichage MGA**, onglet → **Moniteur**.

2 **Si votre moniteur est Plug-and-Play:**

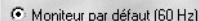
Assurez-vous que le bouton **Moniteur Plug-and-Play (DDC)** est sélectionné. Si tel est le cas, le pilote d'affichage MGA utilise *automatiquement* la configuration correcte pour le moniteur. Sinon, cliquez sur ce bouton, puis sur **Appliquer**.



Si votre moniteur n'est pas Plug-and-Play:

Vérifiez que le bouton **Moniteur par défaut (60 Hz)** est sélectionné.

Dans ce cas, utilisez la méthode de sélection de moniteur MGA. Pour avoir plus d'informations sur la sélection d'un moniteur MGA, reportez-vous au guide en ligne de MGA PowerDesk.



Remarque: Plusieurs types de moniteurs Plug-and-Play n'indiquent pas automatiquement leur capacité d'affichage des résolutions 1152 × 864 ou 1600 × 1200 et supérieures. Pour utiliser ces résolutions ou pour utiliser des taux de rafraîchissement plus élevés que ceux rapportés par le moniteur, vous pouvez utiliser la méthode de sélection de moniteur MGA.

AVERTISSEMENT: Des configurations inappropriées du moniteur dans le logiciel risquent d'endommager de manière permanente *certaines* moniteurs. Pour avoir plus d'informations à ce sujet, reportez-vous au manuel de votre ordinateur.

Paramètres d'affichage

Après avoir vérifié que la configuration du moniteur est correcte, vous pouvez modifier la résolution de l'affichage, la palette de couleurs et d'autres paramètres MGA PowerDesk. Pour accéder aux feuilles de propriétés d'affichage MGA, cliquez avec le bouton droit sur l'arrière-plan du bureau de Windows, puis cliquez sur l'élément de menu **Propriétés d'affichage MGA**. Pour modifier la résolution de l'affichage ou la palette de couleurs, cliquez sur l'onglet **Configuration**. Pour avoir plus d'informations sur la modification des paramètres d'affichage, reportez-vous au guide en ligne de MGA PowerDesk.

Vue d'ensemble du logiciel

Le programme MGA PowerDesk pour Windows NT 4.0 inclut

- Pilote d'affichage *rapide* avec:
 - Un support multi-affichages permettant d'utiliser jusqu'à 4 moniteurs à la fois (un moniteur pour chaque carte Matrox – du même type – sur votre ordinateur).
 - Support DirectDraw et OpenGL accéléré permettant d'accéder directement au matériel de Matrox.
 - Support de moniteur Plug-and-Play (DDC-2b).
- Feuilles de propriétés **Configuration** permettant de modifier les paramètres d'affichage. Cette feuille permet d'accéder aux fonctions MGA PowerDesk suivantes:
 - Boutons du mode bureau permettant de configurer un *bureau virtuel* proportionnel, horizontal ou vertical.
 - Modèles d'affichage pour passer facilement à une configuration d'affichage prédéfinie.
- Feuille de propriétés **Moniteur** permettant d'informer le pilote d'affichage MGA des capacités du moniteur.
- Feuille de propriétés **Informations** permettant d'afficher les numéros de version et les capacités du matériel et du logiciel.
- Feuille de propriétés **Performances** permettant de configurer les paramètres de performance avancée du pilote.
- Feuille de propriétés **PowerDesk** avec des paramètres pour:
 - PixelTOUCH qui effectue un zoom avant et un panoramique sur votre espace de visualisation.
 - CenterWINDOW qui centre les fenêtres ouvertes dans votre espace de visualisation.
 - MaxVIEW qui agrandit les fenêtres dans l'espace de visualisation plutôt que sur le bureau.
 - CenterPOPUP qui fait surgir de nouvelles fenêtres au centre de l'espace de visualisation en cours.
- Programme **MGA Desktop Navigator** (DeskNav) permettant de modifier rapidement l'espace de visualisation de votre bureau et d'accéder rapidement aux fonctions de zoom PixelTOUCH et de CenterWINDOW. Vous accéderez à DeskNav par le menu **Démarrer** → dossier **Programme** → dossier **MGA NT PowerDesk**.
- Programme **MGA QuickDesk** permettant d'alterner rapidement entre les modèles d'affichage enregistrés, d'ouvrir la boîte de dialogue **Propriétés d'affichage MGA** ou de lancer le programme **MGA Desktop Navigator**. Ce programme apparaît sous forme d'une icône moniteur sur la barre des tâches de Windows NT.

Autres logiciels

Cette section explique comment installer les pilotes et le logiciel Matrox pour Windows 3.1, Windows NT 3.51, OS/2 Warp 3.0 et 4.0, AutoCAD pour DOS et MicroStation pour DOS.

Windows 3.1

Installation du logiciel

- 1 Redémarrez Windows en mode VGA. Pour avoir des informations à ce sujet, reportez-vous à la documentation Windows.
- 2 Insérez le CD-ROM Matrox dans le lecteur de CD-ROM.
- 3 Dans le **Gestionnaire de programmes**, cliquez sur **Fichier** → **Exécuter**. Tapez *d:\win31\setup* (“d” étant la lettre du lecteur de CD-ROM); ensuite, cliquez sur **OK** pour lancer le programme d’installation.
- 4 Suivez les instructions à l’écran. Le programme d’installation crée un nouveau groupe de programmes qui s’appelle **MGA PowerDesk**.
- 5 S’il s’agit d’une installation initiale et si votre moniteur n’est pas Plug-and-Play, le programme **Sélection de moniteur** vous demande de sélectionner un moniteur dans une liste. Ceci renseigne les pilotes Matrox sur la configuration à utiliser pour votre moniteur. Pour avoir plus d’informations à ce sujet, cliquez sur **Aide**.
- 6 Sélectionnez une combinaison résolution d’affichage et palette de couleurs pour Windows. (Vous pourrez ultérieurement modifier ces paramètres avec le programme **Panneau de contrôle**.)
- 7 Cliquez sur **OK** pour redémarrer l’ordinateur afin que les changements prennent effet.

Pour avoir plus d’informations à ce sujet, double-cliquez sur **Readme.Win** dans le groupe de programmes MGA PowerDesk.

Installation du guide en ligne

- 1 Si Acrobat Reader 2.1 n’est pas installé sur votre ordinateur, installez-le à partir du CD-ROM Matrox. Dans le **Gestionnaire de programmes**, cliquez sur **Fichier** → **Exécuter**. Tapez *d:\acro21\setup* (“d” étant la lettre du lecteur de CD-ROM), puis cliquez sur **OK**. Suivez les instructions à l’écran.
- 2 Dans le **Gestionnaire de programmes**, cliquez ensuite sur **Fichier** → **Exécuter**. Tapez *d:\win31doc\setup* (“d” étant la lettre du lecteur de CD-ROM), puis cliquez sur **OK**. Cette procédure installe dans le groupe de programmes MGA Powerdesk les fichiers PDF et crée pour eux des icônes.

Vidéo DCI pour l'accélérateur Windows 3.1

Le pilote MGA DCI (Display Control Interface) compte parmi les logiciels Matrox à installer pour Windows 3.1. Ce pilote, conforme aux normes Microsoft/Intel, accélère la lecture des fichiers AVI encodés Indeo et Cinepak ainsi que les fichiers MPEG. Afin de pouvoir bénéficier de cette accélération, **Microsoft Video for Windows 1.1e** doit être installé. Pour installer Video for Windows 1.1e, démarrez le programme `vfw\setup.exe` sur le CD-ROM de Matrox. Grâce au programme de **Désinstallation**, vous pouvez activer ou désactiver le pilote DCI.

Désinstallation MGA

Le programme de **Désinstallation MGA** accessible depuis le groupe de programmes PowerDesk permet de désactiver (et de réactiver ultérieurement), voire de supprimer le logiciel Matrox pour Windows 3.1, dans son ensemble ou en partie. Si vous mettez Windows 3.1 au niveau de Windows 95, vous devez d'abord désinstaller le logiciel Matrox pour Windows 3.1. Pour avoir plus d'informations à ce sujet, reportez-vous à la documentation en ligne.

Windows NT 3.51

Installation du pilote

- 1 Insérez le CD-ROM Matrox dans le lecteur de CD-ROM.
- 2 Depuis le **Gestionnaire de programmes**, double-cliquez sur **Panneau de configuration** → **Affichage**, puis cliquez sur **Modifier le type d'affichage** → **Modifier** → **Autres**.
- 3 Tapez `d:\winnt35\` (“d” étant la lettre du lecteur CD-ROM), puis cliquez sur **OK**.
- 4 Sélectionnez une combinaison résolution d'affichage et palette de couleurs supportée par votre moniteur, cliquez sur **Installer**, puis suivez les instructions à l'écran.
- 5 À l'invite, redémarrez l'ordinateur pour que les changements prennent effet.

Si votre ordinateur redémarre sans les paramètres d'affichage sélectionnés, c'est peut-être que la carte Matrox ne supporte pas ces paramètres. Double-cliquez sur **Panneau de configuration** → **Affichage**, puis cliquez sur **Lister tous les modes**. Pour vérifier si le moniteur supporte ou non un mode d'affichage, sélectionnez-en un puis cliquez sur **Test**. Pour appliquer un mode d'affichage, sélectionnez-le puis cliquez sur **OK**.

Pour accéder aux fonctions de MGA PowerDesk, double-cliquez sur **Panneau de configuration** → **MGA Panel**. Pour avoir plus d'informations à ce sujet, consultez l'aide en ligne. Voir aussi le fichier texte `winnt35/readme.nt` du CD-ROM Matrox.

Configuration du moniteur

Si votre moniteur est Plug-and-Play (DDC), le pilote d'affichage Matrox utilise automatiquement la configuration correcte pour votre moniteur. Si votre moniteur n'est pas DDC et si aucun moniteur n'est sélectionné dans le logiciel Matrox, le pilote utilise une configuration par défaut. Pour indiquer au pilote les capacités de votre moniteur:

- 1 Double-cliquez sur **Panneau de configuration** → **MGA Panel**, puis cliquez sur l'onglet **Moniteur**.
- 2 Depuis la liste de moniteurs, sélectionnez le vôtre par son nom ou sélectionnez-en un dont la fréquence de rafraîchissement maximale correspond à celui de votre moniteur, puis cliquez sur **Sauvegarder**.
- 3 Redémarrez l'ordinateur pour que les changements prennent effet.

OS/2

Installation du pilote

- 1 Redémarrez votre ordinateur en mode VGA:
 - a Au cours de la séquence de démarrage, appuyez sur [Alt]+[F1] lorsque "OS/2" s'affiche dans le coin supérieur gauche de l'écran.
 - b À partir du menu à l'écran, choisissez de redémarrer en mode VGA.
- 2 Insérez le CD-ROM Matrox dans le lecteur de CD-ROM.
- 3 Depuis le **Presentation Manager** (PM), double-cliquez sur **OS/2 System**, puis cliquez sur **Drives**.
- 4 Double-cliquez sur l'icône du lecteur de CD-ROM puis double-cliquez à nouveau sur **os2** → **install.cmd**.
- 5 Activez la case à cocher **Primary Display**, puis cliquez sur **OK**.
- 6 Sélectionnez **MATROX MGA Millennium/Mystique Series** dans la zone de liste, puis cliquez sur **OK**.
- 7 Tapez *d:\os2* ("d" étant la lettre du lecteur de CD-ROM), puis cliquez sur **Install**.
- 8 Après copie des fichiers sur l'ordinateur, redémarrez l'ordinateur pour que les changements prennent effet.

S'il s'agit d'une installation initiale, OS/2 redémarre avec les paramètres d'affichage par défaut pour les pilotes Matrox (résolution d'affichage 640 × 480, 256 couleurs). Pour avoir des informations sur le pilote Matrox pour OS/2, reportez-vous au fichier texte *os2/readme.os2* du CD-ROM Matrox.

Configuration MGA

Pour ouvrir le programme **MGA Settings** (configuration MGA), double-cliquez sur son icône dans le bureau du Presentation Manager. Utilisez ce programme pour modifier la configuration d’affichage (résolution, palette de couleur, taille de police, EnDIVE (Enhanced Direct Interface Video Extensions), une clé d’activation pour le zoom matériel) ainsi que pour voir des informations sur l’affichage.

Configuration du moniteur

Si votre moniteur est Plug-and-Play (DDC), le pilote d’affichage Matrox utilise automatiquement la configuration correcte pour le moniteur. Si votre moniteur n’est pas DDC et si aucun moniteur n’est sélectionné dans le logiciel Matrox, le pilote utilisera la configuration par défaut. Pour sélectionner un moniteur, utilisez **MGA Settings**.

Utilitaires DOS

Les utilitaires du logiciel Matrox pour DOS sont les suivants:

- *progbios* – permettant de reprogrammer ou de mettre à niveau la mémoire EPROM “flash” de la carte graphique Matrox.
- *mgamon* – permettant de sélectionner un moniteur pour les programmes CAD et VESA Super VGA.
- *vbetsr* et *vbesetup* – permettant des fréquences de rafraîchissement plus élevées en mode VESA Super VGA.

Pour installer ces utilitaires, démarrez le programme *dosutil\install.exe* du CD-ROM Matrox. Par défaut, ces programmes sont installés dans le répertoire *c:\mga\setup*. Pour avoir plus d’informations sur les utilitaires pour DOS du logiciel Matrox, reportez-vous au fichier texte *readme.txt* installé dans ce répertoire.

Pour utiliser *vbetsr.com* et *vbesetup.exe*

- 1 Ajoutez des lignes avec le chemin d’accès à *vbetsr* et *vbesetup* (dans cet ordre) au fichier *autoexec.bat*.
- 2 Si votre moniteur n’est **pas** Plug-and-Play (DDC), utilisez le programme *mgamon* pour renseigner le logiciel Matrox pour DOS sur les capacités de votre moniteur.

AutoCAD et MicroStation pour DOS

AutoCAD pour DOS

Le pilote MGA DynaView pour AutoCAD supporte AutoCAD 12 et 13 pour DOS et 3D Studio. Pour l'installer, lancez le programme *acad\install.exe* du CD-ROM Matrox. Par défaut, le programme d'installation copie les fichiers du pilote sur le répertoire *c:\mga\acadrv* de votre ordinateur.

Reportez-vous au fichier Matrox *readme.aca* installé dans *\mga\acadrv* pour les instructions de configuration du pilote pour AutoShade et 3D Studio. Pour avoir plus d'informations sur le pilote MGA AutoCAD MGA et pour savoir comment utiliser les fonctions DynaView pour DOS, reportez-vous au *Guide MGA des pilotes CAD* (voir [“Guide MGA en ligne des pilotes CAD”](#)).

MicroStation PC pour DOS

Pour installer le pilote MGA pour MicroStation 5.0 et MicroStation 95 (MicroStation 4.0 n'est pas supporté), lancez le programme *ustat\install.exe* sur le CD-ROM Matrox. À l'invite du programme d'installation, spécifiez le chemin d'accès au logiciel MicroStation. Le programme d'installation copie les fichiers vers le sous-répertoire *drv* en utilisant ce chemin.

Pour avoir des informations sur le pilote MicroStation MGA, reportez-vous au *Guide MGA des pilotes CAD*. Pour avoir plus d'informations sur le pilote, reportez-vous aussi au fichier *readme.mga* installé dans le sous-répertoire *drv* de MicroStation.

Guide MGA en ligne des pilotes CAD

Le *Guide MGA des pilotes CAD* explique comment installer et utiliser les pilotes MGA pour AutoCAD et MicroStation. Matrox publie ce guide en cinq langues sous le format de fichier PDF (Acrobat Portable Document Format). Pour visualiser ou imprimer des fichiers PDF, utilisez le programme **Acrobat Reader**.

Si vous avez déjà installé le programme Acrobat Reader, vous pouvez l'utiliser pour ouvrir les fichiers PDF du CD-ROM Matrox installé dans le répertoire *cadguide*. Si vous voulez installer le guide des pilotes CAD et le programme **Acrobat Reader for DOS**, lancez le programme *cadguide\setup.exe*. Si vous voulez installer le programme Acrobat Reader pour DOS seulement, lancez le programme *cadguide\install.exe*.

Informations sur l'affichage

Fréquences de rafraîchissement

Résolution ¹	Rafraîchissement horizontal (KHz)		Rafraîchissement vertical (Hz)	
	Mystique 220	Millennium II	Mystique 220	Millennium II
640 x 480	31-102	31-102	60-200	60-200
800 x 600	31-114	38-114	60-200	60-200
1024 x 768	48-113	48-113	60-140	60-140
1152 x 864	54-110	54-110	60-120	60-120
1280 x 1024	64-107	64-107	60-100	60-100
1600 x 1200	75-100	75-113	60-80	60-90
1920 x 1080	68-84	70-94	60-72	60-80
1900 x 1200	75-81	75-95	60-65	60-76
1800 x 1440	89	89-104	60	60-70

1. Fréquences de rafraîchissement maximales obtenues avec les palettes de couleurs 8 ou 16 bits. Les fréquences maximales peuvent ne pas être obtenues aux résolutions plus élevées **avec** une palette de couleurs 24 ou 32 bits.

Résolutions maximales d'affichage – Mystique 220

Mémoire graphique	Palette de couleurs	Résolution maximale	Résolution 3D maximale ¹
2 Mo	256 couleurs (8 bits)	1920 x 1080	—
	32/64 K couleurs (15/16 bits)	1152 x 864	800 x 600
	16,8 M couleurs (24 bits)	800 x 600	—
	16,8 M couleurs (32 bits)	800 x 600	—
4 Mo	256 couleurs (8 bits)	1800 x 1440 / 1920 x 1200	—
	32/64 K couleurs (15/16 bits)	1920 x 1080	1152 x 864
	16,8 M couleurs (24 bits)	1280 x 1024	—
	16,8 M couleurs (32 bits)	1152 x 864	800 x 600
8 Mo	256 couleurs (8 bits)	1800 x 1440 / 1920 x 1200	—
	32/64 K couleurs (15/16 bits)	1800 x 1440 / 1920 x 1200	1920 x 1080
	16,8 M couleurs (24 bits)	1920 x 1080	—
	16,8 M couleurs (32 bits)	1280 x 1024	1152 x 864

1. Tampon double, sans mémoire de profondeur.

Résolutions maximales d'affichage – Millennium II

Mémoire graphique	Palette de couleurs	Résolution maximale	Résolution 3D maximale ¹
4 Mo	256 couleurs (8 bits)	1800 x 1440 / 1920 x 1200	—
	32/64 K couleurs (15/16 bits)	1920 x 1080	1152 x 864
	16,8 M couleurs (24 bits)	1280 x 1024	—
	16,8 M couleurs (32 bits)	1152 x 864	800 x 600
8 Mo	256 couleurs (8 bits)	1800 x 1440 / 1920 x 1200	—
	32/64 K couleurs (15/16 bits)	1800 x 1440 / 1920 x 1200	1920 x 1080
	16,8 M couleurs (24 bits)	1920 x 1080	—
	16,8 M couleurs (32 bits)	1280 x 1024	1152 x 864
12 Mo	256 couleurs (8 bits)	1800 x 1440 / 1920 x 1200	—
	32/64 K couleurs (15/16 bits)	1800 x 1440 / 1920 x 1200	1800 x 1440 / 1920 x 1200
	16,8 M couleurs (24 bits)	1920 x 1080	—
	16,8 M couleurs (32 bits)	1280 x 1024	1280 x 1024
16 Mo	256 couleurs (8 bits)	1800 x 1440 / 1920 x 1200	—
	32/64 K couleurs (15/16 bits)	1800 x 1440 / 1920 x 1200	1800 x 1440 / 1920 x 1200
	16,8 M couleurs (24 bits)	1920 x 1080	—
	16,8 M couleurs (32 bits)	1280 x 1024	1280 x 1024

1. Tampon double, sans mémoire de profondeur.

Modes VESA supportés

Dans le tableau ci-dessous, les modes VESA supportés par la carte graphique Matrox sont signalés à l'aide d'un code de mode VESA. De nombreux programmes Super VGA pour DOS utilisent les modes VESA.

Résolution	16 couleurs	256 couleurs	32 K couleurs	64 K couleurs	16,8 M couleurs
640 x 400	—	100	—	—	—
640 x 480	—	101	110	111	112
800 x 600	102	103	113	114	115
1024 x 768	—	105	116	117	118
1280 x 1024	—	107	119	11A	—
1600 x 1200	—	11C	11D	11E	—

Pour utiliser des fréquences de rafraîchissement plus élevées en mode d'affichage VESA, voir [“Utilitaires DOS”](#), à la page 17.

Informations sur le matériel

Millennium II

- Puce graphique MGA-2164W, RAMDAC externe TI 3026
- Cartes graphiques–
 - Série MIL2P/4: 250 MHz RAMDAC, bus PCI, 4 Mo WRAM
 - Série MIL2P/8: 250 MHz RAMDAC, bus PCI, 8 Mo WRAM
- Mises à niveau de la mémoire–
 - MIL2/MOD4: 4 Mo WRAM (pour MIL2P/4 et MIL2P/8)
 - MIL2/MOD8: 8 Mo WRAM (pour MIL2P/4 et MIL2P/8)
 - MIL2/MOD12: 12 Mo WRAM (pour MIL2P/4)

Mystique 220

- Puce graphique MGA-1164SG, RAMDAC interne
- Cartes graphiques–
 - Série MY220P/2: 220 MHz RAMDAC, 2 Mo SGRAM
 - Série MY220P/4: 220 MHz RAMDAC, 4 Mo SGRAM
 - Série MY220P/BIZ2: 220 MHz RAMDAC, 2 Mo SGRAM
 - Série MY220P/BIZ4: 220 MHz RAMDAC, 4 Mo SGRAM
- Mises à niveau de la mémoire–
 - MYST/MOD2: 2 Mo SGRAM (pour MY220P/2 et /BIZ2)
 - MYST/MOD4: 4 Mo SGRAM (pour MY220P/4 et /BIZ4)
 - MYST/MOD6: 6 Mo SGRAM (pour MY220P/2 et /BIZ2)

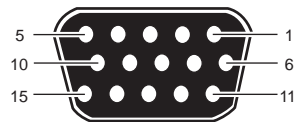
Caractéristiques techniques – Millennium II et Mystique 220

- Moteur de dessin 64 bits compatible VGA
- Moniteurs à synchro séparée uniquement
- Gère le bus PCI version 2.1 à une vitesse d'horloge pouvant atteindre 33 MHz


Spécifications vidéo – Millennium II et Mystique 220

- Le signal vidéo répond à la norme PS/2, sans synchro sur RGB ni palier de suppression de faisceau. Noir ou blanc – 0,0 V; Blanc – 0,700 V.
- Il y a cinq connexions pour un moniteur utilisant des connecteurs BNC (Bayonet Nut Connect) – R, G, B, HSYNC (fil blanc ou gris), et VSYNC (fil noir).


Broches de connecteur du moniteur

	1	Sortie analogique rouge	10	Masse
	2	Sortie analogique verte	11	Non connecté
	3	Sortie analogique bleue	12	SDA (DDC)
	4	Non connecté	13	Synchro horizontale TTL
	5-8	Masse	14	Synchro verticale TTL
	9	Non connecté	15	SCL (DDC)

Broches de connecteur vidéo Rainbow Runner

	1-2	Réservé	6	Entrée Y (luminance)
	3	Sortie Y (luminance)	7	Entrée C (chroma)
	4	Sortie C (chroma)	8	Entrée composée
	5	Sortie composite	9-15	Masse

Broches de connecteur de la fonction VGA

	1-8	Données de pixel	18	Activation de la synchro externe*
	9	Horloge de pixel	19	Activation de l'horloge de pixel externe*
	10	Vidage	20	Inutilisé (réservé)
	11	Synchro horizontale	21-24	Masse
	12	Synchro verticale	25	Inutilisé (réservé)
	13-16	Masse		
	17	Activation des données de pixels externes*		

* Une fois activés, ces signaux sont bas

Dépannage

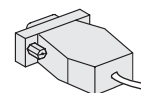
Cette section contient une liste de solutions à certains problèmes pouvant survenir avec votre carte graphique Matrox.

Problème: L'ordinateur ne démarre pas après installation de la carte Matrox

- **Cause** – Certains ordinateurs ne parviennent pas à détecter correctement l'ajout ou la modification d'une carte PCI interne. Au démarrage, le bip émis par l'ordinateur pourra être différent du bip normal pour signaler cette erreur.
 - ☑ **Solution** – Réinitialisez les paramètres CMOS de votre ordinateur. En général, cela s'effectue au moyen d'un interrupteur ou d'un fil de connexion situé sur la carte mère de l'ordinateur. Consultez votre manuel ou contactez le revendeur pour obtenir les instructions à ce sujet.
- **Cause** – Il y a peut-être une autre carte graphique dans l'ordinateur. (Pour le *mode multi-affichages* MGA dans Windows NT, il faut que toutes les autres cartes graphiques dans votre ordinateur soient aussi des cartes Matrox du même type – Millennium, Millennium II ou Mystique 220.)
 - ☑ **Solution** – Si une autre carte graphique est placée dans un connecteur, retirez-la.
 - ☑ **Solution** – Si une carte graphique est intégrée dans la carte mère de l'ordinateur, elle a pu ne pas être automatiquement désactivée lorsque vous avez inséré la carte Matrox. Recherchez dans votre manuel les instructions expliquant comment désactiver la carte graphique intégrée dans l'ordinateur.

Problème: Balance des couleurs incorrecte, image décentrée à l'écran, voir aucune image

- **Cause** – Les contrôles vidéo du moniteur peuvent ne pas être correctement réglés.
 - ☑ **Solution** – Réglez les contrôles du moniteur (luminosité, contraste etc.). Pour avoir plus d'informations à ce sujet, reportez-vous au manuel de votre ordinateur.
- **Cause** – Les connexions du moniteur n'ont pas été correctement insérées.
 - ☑ **Solution** – Assurez-vous que le câble d'alimentation est bien en place.
 - ☑ **Solution** – Assurez-vous que le connecteur à 15 broches (voir photo) de la carte Matrox est bien en place.
 - ☑ **Solution** – Si vous avez un moniteur qui utilise un connecteur à 15 broches, assurez-vous que le connecteur est bien en place.

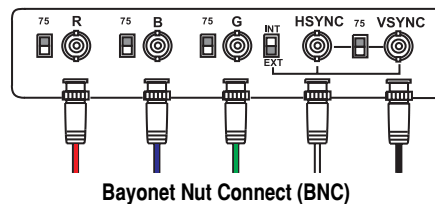


Connecteur à
15 broches

- ☑ **Solution** – Si votre moniteur utilise une entrée BNC (Bayonet Nut Connect – voir schéma ci-après), assurez-vous que les connexions sync Rouge, Vert, Bleu, Horizontal (HSYNC – fil blanc ou gris), et Sync Vertical (VSYNC – fil noir) sont bien en place et branchées dans la fiche d’entrée appropriée.

- **Cause** – Si le moniteur utilise l’entrée BNC (Bayonet Nut Connect – voir schéma), il se peut qu’une ou plusieurs connexions soient incorrectes.

- ☑ **Solution** – Réglez chaque entrée RGB et commutateurs sync (si présents) à 75 ohms, avec sync mis sur “externe”. Ces contrôles sont en général des interrupteurs situés à l’arrière du moniteur.



Problème: Après l’écran de démarrage ou après modification des paramètres d’affichage, l’image à l’écran est déformée ou inutilisable (défilement ou chevauchement d’images ou écran vide)

- **Cause** – Le pilote d’affichage MGA essaie sans doute d’utiliser des paramètres non supportés par le moniteur. Cela peut se produire si un moniteur n’est jamais sélectionné dans le logiciel et que vous changez la résolution d’affichage pour une résolution non supportée par le moniteur, ou encore lorsque vous changez le moniteur connecté à votre ordinateur sans répercuter le changement dans le logiciel.

AVERTISSEMENT: Des configurations inappropriées du moniteur dans le logiciel risquent d’endommager de manière permanente *certain*s moniteurs. Pour avoir plus d’informations à ce sujet, reportez-vous au manuel de votre ordinateur.

- ☑ **Solution** – **Windows 95:**

- 1 Appuyez sur [Ctrl]+[Alt]+[Suppr] deux fois pour redémarrer l’ordinateur.
- 2 Lorsque l’écran affiche “**Démarrage de Windows 95...**”, appuyez sur [F5] pour accéder au “**mode protégé**”.

Après le démarrage, le logiciel MGA détecte que les pilotes d’affichage MGA ne sont pas activés et un message d’invite vous demande si vous voulez désactiver le logiciel MGA; cliquez sur **Non**.

- 3 Sélectionnez le moniteur avec la méthode de sélection du moniteur de Windows 95. Pour avoir plus d’informations à ce sujet, reportez-vous au guide en ligne de MGA PowerDesk.
- 4 Redémarrez votre ordinateur.

☑ **Solution – Windows NT 4.0:**

- 1 Pour redémarrer l'ordinateur, appuyez sur [Ctrl]+[Alt]+[Suppr] → [Tab] → [Tab] → [Entrée] → [↓] (flèche vers le bas) → [Entrée].
- 2 Dans le menu de démarrage, sélectionnez un “**mode VGA**” Windows NT 4.0.
Après le démarrage, le logiciel MGA vous informe que les pilotes d'affichage MGA ne sont pas activés; cliquez sur **OK** pour continuer.
- 3 Cliquez avec le bouton droit sur l'arrière-plan du bureau de Windows, puis cliquez sur l'élément de menu **Propriétés d'affichage MGA** → onglet **Configuration**.
Windows vous indiquera peut-être que les paramètres d'affichage ne sont pas corrects pour le mode en cours; cliquez sur **OK** pour continuer.
- 4 Mettez le curseur modifiant votre **Espace d'affichage** à sa position la plus basse, puis cliquez sur **OK**.
- 5 Redémarrez votre ordinateur normalement.
- 6 Sélectionnez un moniteur avec la feuille de propriétés **Moniteur** après quoi vous pouvez ajuster vos paramètres d'affichage. Pour avoir plus d'informations à ce sujet, reportez-vous au guide en ligne MGA PowerDesk.

Problème: D'autres périphériques ne fonctionnent pas correctement une fois que la carte Matrox est installée

(exemples: sortie de la carte son déformée, perte fréquente de données avec le modem rapide)

- **Cause** – Avec certains ordinateurs, il faut que le logiciel attende que le matériel soit prêt à recevoir de nouvelles données. Les pilotes d'affichage Matrox ne sont *pas* normalement réglés pour ça car cela les ralentit légèrement et, pour la plupart des ordinateurs, il ne s'agit pas d'une fonction indispensable.
- ☑ **Solution – Windows 95:**
- 1 Cliquez avec le bouton droit sur l'arrière-plan du bureau de Windows, puis cliquez sur l'élément de menu **Propriétés** → onglet **Configuration** → bouton **PowerDesk** → onglet **Performances**.
 - 2 Désactivez la case à cocher **Utiliser les tentatives automatiques du bus PCI**.
 - 3 Cliquez sur les boutons **OK** → **OK** → **Oui** pour accepter les modifications et redémarrer votre ordinateur.
- ☑ **Solution – Windows NT 4.0:**
- 1 Cliquez avec le bouton droit sur l'arrière-plan du bureau de Windows NT, puis cliquez sur l'élément de menu **Propriétés d'affichage MGA** → onglet **Performances**.
 - 2 Désactivez la case à cocher **Utiliser les tentatives automatiques du bus PCI**.
 - 3 Cliquez sur les boutons **OK** → **Oui** pour accepter les modifications et redémarrer votre ordinateur.

Problème: Après le lancement du jeu pour Windows 95, l'affichage sur écran ne s'effectue pas correctement

(défilement ou chevauchement d'images ou écran vide)

- **Cause** – Si votre jeu utilise une résolution faible (640 × 480 et inférieure) et un mode d'affichage plein écran, votre moniteur ne supportera peut-être pas le taux de rafraîchissement que le pilote MGA utilise.
 - ☑ **Solution** –
 - 1 Si le jeu continue d'être exécuté en mode plein écran, appuyez sur [Ctrl]+[Alt]+[Suppr] *une fois* pour obtenir la boîte de dialogue **Fermer le programme**, puis cliquez sur le bouton **Fin de tâche**.
 - 2 Cliquez avec le bouton droit sur l'arrière-plan du bureau de Windows, puis cliquez l'élément de menu **Propriétés** → onglet **Moniteur** → bouton **Moniteur MGA**.
 - 3 À partir de la liste Moniteur MGA, sélectionnez le modèle du moniteur que vous utilisez. Si le modèle de votre moniteur ne figure pas dans la liste, sélectionnez un moniteur qui fonctionne à 60 Hz résolution 640 × 480 (par exemple, **Types d'affichage standard** → **Vesa 1024X768 @60Hz**). Pour avoir plus d'informations sur la sélection d'un moniteur MGA, reportez-vous au guide en ligne MGA PowerDesk.
 - 4 Cliquez sur **OK** pour appliquer la sélection et fermer la boîte de dialogue.

Problème: Le programme 3D pour Windows 95 ou Windows NT ne démarre pas ou s'arrête

(le programme utilise le contrôle du bus)

- **Cause** – Votre ordinateur ou votre programme ne fonctionne peut-être pas bien avec le contrôle du bus.
 - ☑ **Solution** – Désactivez le contrôle du bus:
(Si vous souhaitez continuer l'utilisation du contrôle du bus, reportez-vous aux autres solutions.)
- Windows 95** –
- 1 Cliquez avec le bouton droit sur l'arrière-plan du bureau de Windows, puis cliquez sur l'élément de menu **Propriétés** → onglet **Configuration** → bouton **PowerDesk** → onglet **Performances**.
 - 2 Désactivez la case à cocher **Utiliser le contrôle du bus**.
 - 3 Cliquez sur les boutons **OK** → **OK** → **Oui** pour accepter les modifications et redémarrer votre ordinateur.
- Windows NT 4.0** –
- 1 Cliquez avec le bouton droit sur l'arrière-plan du bureau de Windows, puis cliquez sur l'élément de menu **Propriétés d'affichage MGA** → onglet **Performances**.
 - 2 Désactivez la case à cocher **Utiliser le contrôle du bus**.

- 3 Cliquez sur les boutons **OK** → **Oui** pour accepter les modifications et redémarrer votre ordinateur.
- **Cause** – Votre carte Matrox est peut-être située dans un connecteur “secondaire” sur un ordinateur qui fait une distinction entre contrôle du bus et connecteurs secondaires.
 - ☑ **Solution** – Changez de connecteurs. Fermez votre ordinateur, débranchez-le de l’alimentation électrique, retirez votre carte Matrox, puis insérez-la dans un connecteur PCI différent. Pour apprendre comment installer la carte Matrox en toute sécurité, voir “Installation du matériel”, à la page 6.
 - **Cause** – Votre ordinateur n’a peut-être pas attribué une requête d’interruption (IRQ) à la carte Matrox ou a pu lui en attribuer une déjà utilisée dans votre ordinateur par un autre périphérique. Cela s’explique peut-être par le fait que la fonction “Plug-and-Play” de votre ordinateur est désactivée. Pour vérifier l’IRQ de la carte graphique:

Windows 95 –

- 1 Cliquez avec le bouton droit sur l’icône **Poste de travail** située sur l’arrière-plan du bureau de Windows, puis cliquez sur l’élément de menu **Propriétés** → onglet **Gestionnaire de périphériques**.
 - 2 Cliquez sur le signe plus apparaissant à gauche de **Cartes graphiques**. Un “X” barrant une icône indique que le matériel a été désactivé. Un point d’exclamation encadré dans l’icône indique un problème de matériel.
 - 3 Double-cliquez sur le nom de la carte d’affichage de Matrox pour ouvrir une boîte de dialogue Propriétés. Le type de problème s’affichera dans l’onglet **Général** → zone **État du périphérique**. Vérifiez aussi l’onglet **Ressources** → liste **Paramètres de la ressource** pour rechercher une **Requête d’interruption**.
- ☑ **Solution** – Modifiez la configuration de l’utilitaire d’installation CMOS de votre ordinateur.

Type de ressource	Paramètre
Requête d'interruption (IRQ)	10
Plage mémoire	A0000000 - A0003FFF
Plage mémoire	A0800000 - A0FFFF

Si votre ordinateur possède les options permettant d’activer la détection Plug-and-Play, ou d’attribuer une IRQ à une carte VGA, assurez-vous que ces options sont activées. Si votre ordinateur ne possède pas ces options, il vous faudra éventuellement attribuer manuellement une IRQ à votre carte graphique en utilisant l’utilitaire d’installation CMOS. Pour avoir plus d’informations sur l’utilitaire d’installation CMOS de votre ordinateur, reportez-vous au manuel de l’ordinateur ou adressez-vous au fabricant.

- ☑ **Solution** – **Windows 95**: Il vous faudra éventuellement affecter manuellement une IRQ à votre carte Matrox au moyen du programme *irqset* situé dans le dossier *C:\Program Files\Matrox MGA PowerDesk*. Pour apprendre comment utiliser le programme *irqset*, reportez-vous au menu **Démarrer** → dossier **Programme** → dossier **MGA PowerDesk** → fichier **Lisezmoi**.

- **Cause** – Les autres paramètres BIOS de votre ordinateur sont peut-être incorrects.
 - ☒ **Solution** – Remettez les paramètres BIOS de votre ordinateur à leurs valeurs usine par défaut au moyen de l'utilitaire d'installation CMOS. Les paramètres usine par défaut sont en général les paramètres "les plus sûrs". Pour avoir plus d'informations, reportez-vous au manuel de votre système.

Problème: Le jeu pour Windows 95 ne démarre pas ou s'exécute plus lentement que d'habitude

(le programme utilise Microsoft DirectX interface)

- **Cause** – Une version ancienne de DirectX est peut-être installée. Le programme d'installation sur CD-ROM Matrox installe DirectX au cours de l'installation du logiciel MGA PowerDesk, mais certains programmes installent une version plus ancienne de DirectX (qui vient écraser la vôtre). Pour vérifier quelle version de DirectX est installée:

1 Cliquez avec le bouton droit sur l'arrière-plan du bureau de Windows, puis cliquez sur l'élément de menu **Propriétés** → onglet **Information**.

2 Lisez l'étiquette qui renseigne sur la **Version DirectX de Microsoft**.

Si DirectX, version 3.0 ou ultérieure n'est pas installée, suivez les instructions ci-après.

- ☒ **Solution** – Installez DirectX version 3.0 ou ultérieure:

1 Insérez le CD-ROM Matrox dans le lecteur de CD-ROM. Windows démarre automatiquement le programme d'installation sur CD-ROM; cliquez sur **Annuler** pour continuer.

2 Cliquez sur le bouton **Démarrer** → élément de menu **Exécuter**.

3 Tapez "`d:\directx3\dxsetup`", "`d:\`" étant la lettre du lecteur de CD-ROM; ensuite, cliquez sur **OK** pour démarrer le programme d'installation de DirectX.

Problème: Le programme pour Windows 95 ne s'exécute pas correctement ou s'arrête

- **Cause** – Il se peut que certains programmes ne fonctionnent pas correctement avec certains types d'accélération MGA.

- ☒ **Solution** – Désactivez des types spécifiques d'accélération MGA:

1 Cliquez avec le bouton droit sur l'arrière-plan du bureau de Windows, puis cliquez sur l'élément de menu **Propriétés** → onglet **Configuration** → bouton **PowerDesk** → onglet **Performances**.

2 Désactivez une ou plusieurs options en commençant par **Utiliser la mise en cache des bitmaps de périphérique**.

Pour avoir plus d'informations à ce sujet, reportez-vous à l'aide en ligne contextuelle.

3 Cliquez sur les boutons **OK** → **OK** pour accepter les changements.

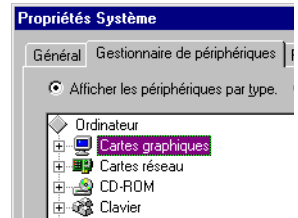
Selon la fonction que vous désactivez, il vous faudra peut-être redémarrer l'ordinateur pour que les changements prennent effet.

- ☑ **Solution** – Désactivez l'accélération matérielle de Matrox:
- 1 Cliquez avec le bouton droit de la souris sur l'icône **Poste de travail** située à l'arrière-plan du bureau Windows.
- 2 Cliquez sur l'élément de menu **Propriétés** → onglet **Performances** → bouton **Graphique**.
- 3 Placez le curseur de défilement d'**Accélération matérielle** sur **Aucune**.
- 4 Cliquez sur les boutons **OK** → **OK** pour redémarrer votre ordinateur.

Remarque: Si vous vous apercevez qu'un programme ne fonctionne pas bien avec l'accélération MGA, veuillez en informer le personnel du support technique de Matrox en décrivant la nature du problème en question. Ces informations pourront nous aider à trouver un moyen de dépannage ou une solution à inclure dans une version ultérieure du pilote.

Problème: Après avoir redémarré l'ordinateur, Windows 95 avertit que la carte graphique n'est pas correctement configurée

- **Cause** – Un conflit peut exister à cause de pilotes d'affichage installés antérieurement.
- ☑ **Solution** –
- 1 Si Windows 95 vous demande de démarrer l'**Assistant Ajout de nouveau matériel**, cliquez sur **Annuler**. (Si vous démarrez l'assistant, le système ne détectera *pas* votre carte graphique.)
- 2 Cliquez avec le bouton droit de la souris sur l'icône **Poste de travail** du bureau de Windows 95.
- 3 Cliquez sur l'élément de menu **Propriétés** → **Gestionnaire de périphériques**.
- 4 Cliquez sur le signe plus apparaissant à côté de **Autres périphériques** (si cet élément s'affiche) et de **Cartes graphiques**.
- 5 Supprimez *toutes* les cartes graphiques listées (cliquez sur chacune d'elle, puis sur **Retirer**), puis cliquez sur **OK**.
- 6 Redémarrez votre ordinateur et réinstallez les pilotes d'affichage MGA ([voir à la page 8](#)).



Problème: Des défauts de la page écran apparaissent dans Windows 95

(exemple: le pointeur de la souris n'est pas bien dessiné)

- **Cause** – Un conflit peut exister à cause de pilotes d'affichage installés antérieurement.
 - ☒ **Solution** –
 - 1 Cliquez avec le bouton droit sur l'icône **Poste de travail** située sur l'arrière-plan du bureau de Windows, puis cliquez sur l'élément de menu **Propriétés** → onglet **Gestionnaire de périphériques**.
 - 2 Cliquez sur le signe plus apparaissant à côté de **Autres périphériques** (si cet élément s'affiche) et de **Cartes graphiques**.
 - 3 Supprimez toute carte graphique *autre que* la carte graphique Matrox.
 - 4 Redémarrez votre ordinateur.

Index

0-9

3D 5, 26

A

accélération, MGA 28

Adobe Acrobat 4, 14, 18

affichage

informations 19–20

pilote 11, 13

avertissement 6, 10, 12, 24

B

BIOS, paramètres 28

BNC, connecteur 24

C

CD-ROM,

Matrox 4, 8, 9, 14, 15, 16

CMOS 23

connecteurs

d'expansion 6, 7, 23, 27

contrôle du bus 5, 26

D

DDC 5, 10, 12, 16, 17

dépannage 23–30

DirectX 28

document, conventions de ce 4

documentation en ligne 4

I

informations techniques 21

installation

autres logiciels 14–18

carte Matrox 6–8

Windows 95/NT 4.0 9

IRQ, configuration 27

M

matériel

accélération 5, 28

informations 11, 13, 21–22

installation 6–8

moniteur, configuration du 23

autres logiciels 14–17

Windows 95 10, 24, 26

Windows NT 4.0 12, 25

moniteur, connecteur du. 7, 22, 23

P

PCI

bus 6, 21, 23, 25

connecteur

d'expansion 6, 7, 27

contrôle du bus 5, 26

PDF 4, 14, 18

pilote, conflit de 29, 30

Plug-and-Play 10, 12, 16, 17

R

Rainbow Runner, connecteur 7, 22

S

Super VGA 17, 20

V

VESA 5

modes (tableau) 20

moniteur DDC... 10, 12, 16, 17

Super VGA 17

VGA

compatibilité 21

connecteur 22

pilote 6, 14, 16

W

Windows 3.1 14

Windows 95

logiciel MGA 11

moniteur 10, 24, 26

paramètres d'affichage 10

Windows NT 3.5 15

Windows NT 4.0

logiciel MGA 13

moniteur 12, 25

paramètres d'affichage 12