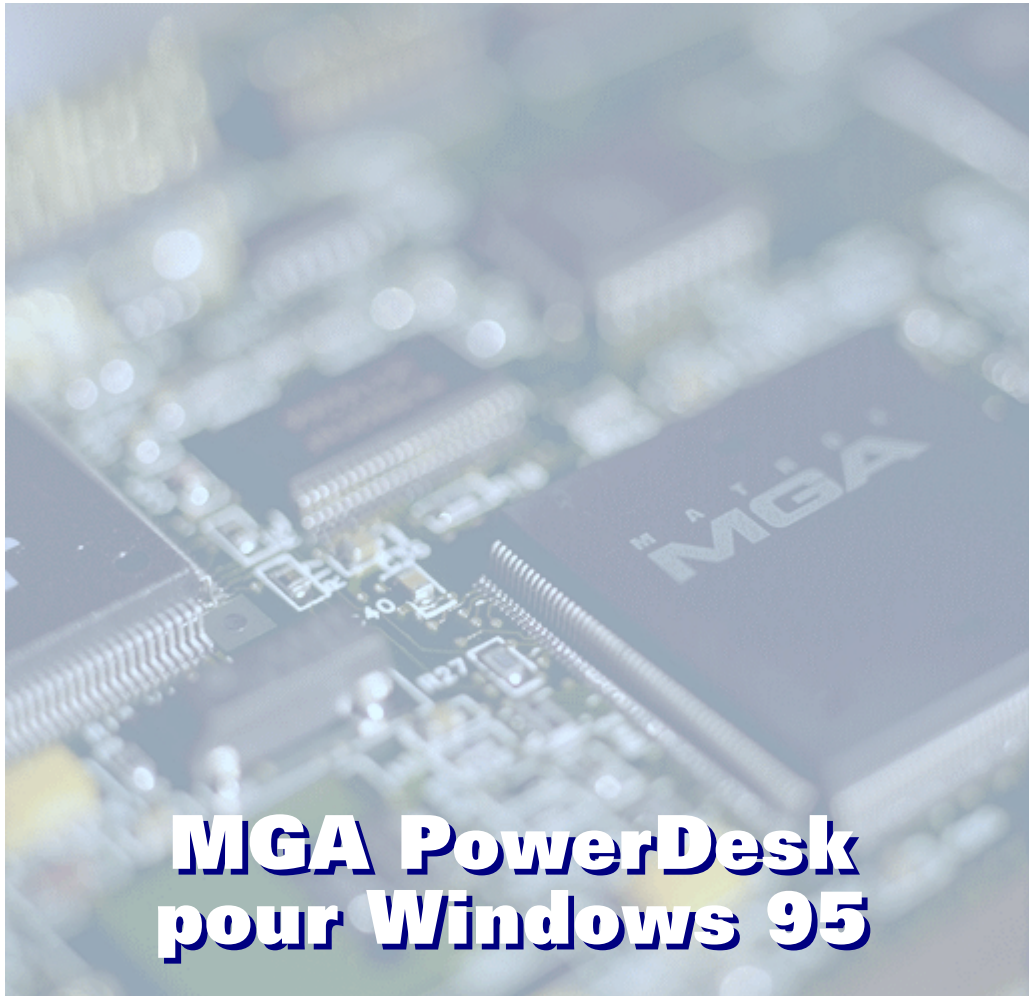


Matrox Graphics Architecture



MGA PowerDesk pour Windows 95

Guide d'utilisation

10484-302-0360

1997.05.09

Table des matières

Utilisation de ce document **4**

Conventions utilisées	4
Documentation en ligne	5

Vue d'ensemble **6**

Feuille de propriétés Configuration **8**

Aperçu du bureau	8
Boutons de mode du bureau.....	9
Espace du bureau.....	10
Espace d'affichage.....	10
Palette de couleurs	11
Taille de la police	12
Modèle d'affichage.....	12
Taux de rafraîchissement courant	12
Accélération 3D.....	13
Configuration de MGA PowerDesk	14

Feuille de propriétés Moniteur **15**

Sélection du moniteur de Windows 95.....	16
Sélection du moniteur MGA	17
Test du moniteur	18
Ajustement du moniteur	21
Les profils de moniteur personnalisés	23

Feuille de propriétés Couleur	24
Température de couleur.....	24
Contraste	24
Affichage des courbes RVB.....	25
Programme avancé.....	25
Feuille de propriétés des Touches d'accès rapide	26
Feuille de propriétés Informations	28
MGA Desktop Navigator	29
Boutons de fonctions	29
Options.....	31
Menu MGA QuickDesk	32
Tableaux des résolutions maximums	33
Index	34

Utilisation de ce document

Conventions utilisées

Ce manuel suppose que vous connaissez les fonctions de base comme cliquer, cliquer-avec le bouton droit et double-cliquer-, et que connaissez Windows 95. De plus, nous utilisons les conventions suivantes:

- **Gras** pour le texte qui apparaît à l'écran et pour les **sous-titres**.
- *Italique* pour les noms de fichiers et de chemins, les titres de publications, et les nouveaux termes.
- **Gras italique** pour mettre en valeur.
- **Vert** pour les renvois.
(Lors de la consultation en ligne, cliquez sur le texte en vert pour aller à la page référencée).
- Touches du clavier entre crochets droits, avec un signe plus qui sépare les touches sur lesquelles vous appuyez simultanément. Par exemple: Appuyez sur [Ctrl]+[Alt]+[Suppr] deux fois pour redémarrer votre ordinateur.
- Flèches ("→") pour séparer les instructions à suivre dans un certain ordre.

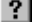
Par exemple:

Cliquer sur le bouton **Démarrer** → dossier **Programmes** → dossier **MGA PowerDesk**;

revient au même que:

- 1 Cliquer sur le bouton **Démarrer**.
- 2 Cliquer sur le dossier **Programmes**.
- 3 Cliquer sur le dossier **MGA PowerDesk**.

Documentation en ligne

- La documentation en ligne se trouve dans le dossier **MGA PowerDesk**.
- Un fichier *lisezmoi* se trouve aussi dans le dossier **MGA PowerDesk**.
- Pour obtenir de l'aide contextuelle là où elle est disponible, cliquez sur l'icône “” de la barre de titre, puis cliquez sur l'élément à propos duquel vous voulez obtenir de l'aide. Cliquez avec le bouton droit de la souris sur une rubrique d'aide pour obtenir un menu contextuel que vous pouvez imprimer ou copier.

Vue d'ensemble

Utilisez le pilote MGA PowerDesk au lieu du pilote MGA fourni par Windows 95, qui ne supporte pas MGA PowerDesk et qui n'est pas optimisé.

MGA PowerDesk pour Windows 95 inclut:

- Un pilote d'affichage MGA *rapide* pour Matrox Mystique et Millennium avec:
 - Un support DirectDraw/DirectVideo/Direct 3D permettant d'accéder directement au matériel Matrox.
 - Un support de sélection d'un moniteur Plug-and-Play (DDC-2b) et de Windows 95.
- Une feuille de propriétés **Configuration** servant à modifier la configuration de l'affichage. Utilisez cette feuille pour accéder aux fonctions de MGA PowerDesk telles que:
 - Les boutons de mode du bureau pour un bureau virtuel (proportionnel, horizontal ou vertical).
 - Des modèles d'affichage servant à basculer facilement entre les configurations d'affichage que vous avez pré-définies.
 - Une feuille de propriétés **Performances** servant à modifier la configuration des performances.
 - Une feuille de propriétés **Utilitaires** servant à configurer les options de MGA PowerDesk.
- Une feuille de propriétés **Moniteur** servant à informer le pilote d'affichage de MGA des capacités de votre moniteur. Vous pouvez utiliser cette feuille au lieu de la méthode de sélection du moniteur de Windows 95.
- Une feuille de propriétés **Couleur** servant à modifier les réglages de couleur de l'affichage.

- Une feuille de propriétés **Touches d'accès rapide** servant à définir les raccourcis clavier de:
 - CenterWINDOW qui centre votre espace de vision dans la fenêtre active.
 - MaxVIEW qui redimensionne la fenêtre de programme active à la taille de votre espace d'affichage en cours.
 - PanEND qui déplace votre espace d'affichage vers la droite ou vers le bas de votre bureau virtuel.
 - PanHOME qui déplace votre espace d'affichage vers la gauche ou vers le haut de votre bureau virtuel.
 - PanLOCK qui désactive ou active la vue panoramique.
 - PixelTOUCH qui agrandit une partie de votre espace du bureau.
- Une feuille de propriétés **Informations** servant à obtenir des informations sur votre affichage matériel et logiciel.
- Le programme **MGA Desktop Navigator** permettant de déplacer rapidement l'espace de vision de votre bureau et vous donnant un accès rapide aux fonctions de zoom PixelTOUCH, PanLOCK et CenterWINDOW.
- Le menu **MGA QuickDesk** permettant de passer rapidement à un modèle d'affichage enregistré, d'enregistrer et de restaurer la position des icônes de votre bureau, d'ouvrir la boîte de dialogue **Propriétés pour Affichage**, ou de démarrer **MGA Desktop Navigator**. Pour afficher ce menu, cliquez sur l'icône du moniteur sur la barre des tâches de Windows 95.
- Le programme **MGA Diagnostic** permettant d'identifier certains problèmes pouvant se poser à l'affichage.

Remarque: Accédez aux feuilles de propriétés d'affichage de MGA par la boîte de dialogue de Windows 95 **Propriétés pour affichage**. Pour ouvrir cette boîte de dialogue, cliquez avec le bouton droit de la souris sur le fond du bureau de Windows, puis cliquez sur l'élément de menu **Propriétés**. Selon la version de Windows 95 que vous avez, le nom de cette boîte de dialogue peut varier.

Feuille de propriétés Configuration

Utilisez cette feuille de propriétés pour modifier la configuration de votre affichage. Avec cette feuille vous pouvez:

- Contrôler votre espace d'affichage, la palette de couleurs, et la taille de la police système.
- Configurer votre espace du bureau pour qu'il soit plus grand que votre espace d'affichage. Ceci étend l'espace de travail de Windows au-delà des limites de votre affichage.
- Enregistrer la configuration comme modèles d'affichage.
- Accéder à davantage de feuilles de propriétés où vous pouvez contrôler la configuration des performances du pilote d'affichage de MGA et les options de MGA PowerDesk.

Cette section décrit les différentes parties de la feuille de propriétés **Configuration MGA**.

Aperçu du bureau



L'aperçu du bureau reflète la sélection courante de l'espace du bureau et d'affichage. Votre *espace du bureau* est la totalité de votre espace de travail sous Windows alors que votre *espace d'affichage* est l'espace de travail sur votre écran. Vous avez un *bureau virtuel* lorsque votre espace du bureau est plus grand que votre espace d'affichage.

La *résolution* de l'espace du bureau ou d'affichage est mesurée en pixels horizontaux par pixels verticaux. (Un *pixel* est le plus petit élément pouvant être affiché à l'écran.)

Remarque: Lorsque vous modifiez la configuration de votre affichage, vous pouvez être invité à confirmer que votre moniteur gère bien la nouvelle configuration. Lorsque la nouvelle configuration s'applique, l'écran risque de scintiller pendant quelques secondes alors que les modifications s'effectuent. Si votre image à l'écran se déforme ou devient inutilisable, veuillez patienter et attendre que la configuration d'origine soit restaurée.

Boutons de mode du bureau

Cliquez sur un de ces boutons pour passer au type de bureau que vous voulez. Positionnez le curseur de votre souris sur un des boutons de mode du bureau pour afficher une info-bulle contextuelle le décrivant. Les boutons de mode du bureau sont les suivants:



Aucun bureau virtuel – Cliquez sur ce bouton pour que votre espace du bureau soit de la même taille que votre espace d'affichage. Le curseur **Espace de bureau** n'est pas disponible lorsque l'on appuie sur ce bouton.



Bureau virtuel proportionnel – Cliquez sur ce bouton pour avoir un espace du bureau proportionnellement plus grand que votre espace d'affichage. Pour ajuster un bureau virtuel proportionnel, déplacez les curseurs **Espace de bureau** et **Espace d'affichage**.



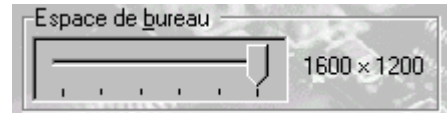
Bureau virtuel horizontal – Cliquez sur ce bouton pour avoir une largeur du bureau approximativement double de la largeur de votre affichage. Pour ajuster un bureau virtuel horizontal, déplacez le curseur **Espace d'affichage**.



Bureau virtuel vertical – Cliquez sur ce bouton pour avoir une hauteur de bureau approximativement double de la hauteur de votre affichage. Pour ajuster un bureau virtuel vertical, déplacez le curseur **Espace d'affichage**.

Espace du bureau

Déplacez ce curseur pour agrandir ou réduire votre espace du bureau. L'*espace du bureau* est la totalité de votre espace de travail sous Windows. Ceci comprend tout ce que vous voyez à l'écran (espace d'affichage) et tout ce qui se trouve en dehors de l'écran lorsque vous utilisez un bureau virtuel. L'espace du bureau est toujours de la même taille ou plus grand que l'espace d'affichage.

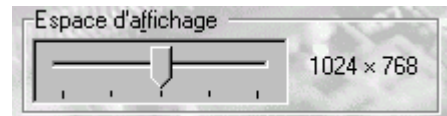


Ce curseur n'est pas disponible lorsque le bouton de mode **Aucun bureau virtuel**, **Bureau virtuel horizontal** ou **Bureau virtuel vertical** est sélectionné. Pour obtenir plus d'informations, voir "[Boutons de mode du bureau](#)".

Voir aussi "[Tableaux des résolutions maximums](#)", page 33.

Espace d'affichage

Déplacez ce curseur pour agrandir ou réduire votre *espace d'affichage*. L'espace d'affichage est votre espace de travail à l'écran. Il est toujours de la même taille ou plus petit que votre espace du bureau.



AVERTISSEMENT: Lorsqu'aucun moniteur (ou un moniteur incorrect) n'est sélectionné dans le logiciel, il vous est possible de sélectionner une résolution de l'espace d'affichage trop haute pour votre moniteur. Si une résolution d'espace d'affichage trop haute pour le moniteur est appliquée, l'image sur écran peut devenir déformée ou inutilisable à cette résolution. Pour obtenir des informations sur la manière d'appliquer une configuration de moniteur qui soit adéquate, voir "[Feuille de propriétés Moniteur](#)", page 15.

Palette de couleurs

Cliquez sur cette zone de liste pour sélectionner votre *palette de couleurs*. La palette de couleurs est le nombre de couleurs que le pilote d'affichage de MGA peut afficher simultanément. Ce nombre est basé sur la *profondeur de pixels* –, autrement dit le nombre de bits utilisés pour stocker les informations de couleur pour chaque pixel. Vous pouvez sélectionner **256 couleurs**, **65 536 couleurs (16 bits)**, **Vraie Couleur (24 bits)** ou **Vraie Couleur (32 bits)**. Selon la version de Windows 95 que vous avez, vous devrez peut-être redémarrer votre ordinateur pour que les modifications apportées à la palette de couleurs prennent effet.



En général, plus la palette de couleurs actuellement sélectionnée est petite, plus la résolution maximum de votre espace d'affichage est grande (voir "[Tableaux des résolutions maximums](#)", page 33).

Remarque: L'accélération 3D Matrox ne fonctionne qu'avec des palettes de couleurs 16 et 32 bits. De même, les palettes de couleurs 24 et 32 bits ont toutes les deux 16 millions de couleurs simultanées, mais les palettes de couleurs 32 bits vous permettent d'utiliser l'accélération 3D et peuvent offrir de meilleures performances lors de la lecture de fichiers vidéo AVI ou MPEG.

Taille de la police

Cliquez dans cette boîte pour sélectionner votre taille de police système. Vous pouvez sélectionner **Petites polices** ou **Grandes polices**. Pour que la modification de la taille de la police prenne effet, il faut redémarrer l'ordinateur. Cette boîte est non disponible si la résolution de votre espace d'affichage actuellement sélectionnée est de 640 x 480, car, à cette résolution, Windows ne supporte que des petites polices.

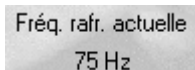
Cliquez sur le bouton **Personnaliser** pour ouvrir la boîte de dialogue **Personnaliser de la taille de la police**. Ici, vous pouvez sélectionner une taille de police système personnalisée dans une zone de liste déroulante de pourcentages d'échelle pré-définis, ou en cliquant et en vous déplaçant sur la règle. L'exemple de police sous la règle affiche un aperçu de la taille que vous sélectionnez. La nouvelle taille de police que vous créez est listée dans la boîte **Taille de la police**. Si vous revenez plus tard à une taille de police système standard (100% ou 125%), la taille de police personnalisée que vous avez créée est supprimée de la liste.

Modèle d'affichage

Cliquez dans cette boîte pour faire votre choix parmi une liste de modèles d'affichage pré-définis. Un *modèle d'affichage* est un profil enregistré avec une configuration spécifique de l'espace du bureau, de l'espace d'affichage, de la palette de couleurs et de la taille de la police. Cliquez sur le bouton **Enregistrer sous** pour enregistrer la configuration de l'affichage actuellement sélectionnée sous un nouveau nom de modèle. Ces modèles d'affichage apparaissent également dans le menu de MGA QuickDesk (voir ["Menu MGA QuickDesk"](#), page 32).

Taux de rafraîchissement courant

La feuille de propriétés **Configuration** MGA affiche le taux de rafraîchissement vertical courant de l'affichage. Le *taux de rafraîchissement vertical* est le nombre de fois que votre carte



Fréq. rafra. actuelle
75 Hz

graphique redessine la totalité de l'écran en une seconde, exprimé en hertz (cycles par seconde). Un taux de rafraîchissement vertical élevé résulte en un scintillement de votre affichage moins visible.

Remarque: Le taux de rafraîchissement courant dépend de l'espace d'affichage actuellement *appliqué*, de la palette de couleurs, du facteur de zoom (voir "PixelTOUCH", page 27), et de la configuration logicielle du moniteur. Pour obtenir plus d'informations sur la configuration du moniteur, voir "Feuille de propriétés Moniteur", page 15.

Accélération 3D

Vous verrez s'afficher un cube en rotation sur la feuille de propriété **Configuration MGA** lorsque la configuration de votre affichage est capable de gérer l'accélération Millennium 3D (Millennium seulement, – *pas* Millennium II). Pour obtenir plus d'informations, consultez l'aide contextuelle pour la case à cocher **Utiliser la bibliothèque d'accélération Millennium 3D**(onglet **Configuration** → bouton **PowerDesk** → onglet **Performances**).



Configuration de MGA PowerDesk

Cliquez sur le bouton **PowerDesk** de la feuille de propriétés **Configuration** MGA pour accéder aux feuilles de propriétés suivantes:

Feuille de propriétés Performances

Utilisez cette feuille de propriétés pour modifier la configuration des performances du pilote d'affichage de MGA. Pour obtenir plus d'informations, consultez l'aide contextuelle.

Feuille de propriétés Utilitaires

Utilisez cette feuille de propriétés pour modifier la configuration des options de MGA PowerDesk. Pour obtenir plus d'informations, consultez l'aide contextuelle.

Feuille de propriétés Moniteur

Utilisez cette feuille de propriétés pour informer le pilote d'affichage de MGA des capacités de votre moniteur. Cette section vous montre comment faire pour :

- Utiliser la méthode de sélection du moniteur de Windows 95.
- Utiliser la méthode de sélection du moniteur MGA.
- Tester une sélection de moniteur MGA.
- Modifier une sélection de moniteur MGA.

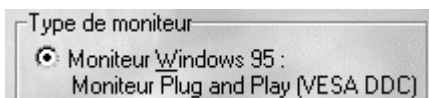
AVERTISSEMENT: Lorsqu'aucun moniteur (ou un moniteur incorrect) n'est sélectionné dans le logiciel, il vous est possible de sélectionner une résolution de l'espace d'affichage trop haute pour votre moniteur. Si une résolution d'espace d'affichage trop haute pour le moniteur est appliquée, l'image sur écran peut devenir déformée ou inutilisable à cette résolution.

De même, si une configuration logicielle incorrecte du moniteur est appliquée, **certains** moniteurs peut être définitivement endommagés. Pour obtenir plus d'informations, consultez le manuel de votre moniteur.

Si vous avez un moniteur Plug-and-Play:

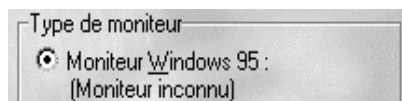
Vérifiez si le bouton d'option **Moniteur Windows 95** est sélectionné et si **Moniteur Plug and Play (VESA DDC)** apparaît juste en-dessous.

Si c'est la cas, le pilote d'affichage de MGA utilise **automatiquement** la configuration adéquate pour votre moniteur. Sinon, utilisez la sélection du moniteur de Windows 95 pour utiliser la configuration par défaut du moniteur (voir "[Sélection du moniteur de Windows 95](#)").



Si vous n'avez pas de moniteur Plug-and-Play:

Vérifiez le type de moniteur listé sous le bouton d'option **Moniteur Windows 95**. Si le type est incorrect



ou si **Moniteur inconnu** est affiché, utilisez la sélection du moniteur de Windows 95 ou de MGA (voir “[Sélection du moniteur de Windows 95](#)” ou “[Sélection du moniteur MGA](#)”).

Remarque: Lorsque vous modifiez la configuration de votre moniteur, vous serez peut-être invité à confirmer que votre moniteur gère bien la nouvelle configuration. Lorsque la nouvelle configuration s’applique, l’écran risque de scintiller pendant quelques secondes alors que les modifications s’effectuent. Si votre image à l’écran se déforme ou devient inutilisable, veuillez patienter et attendre que la configuration d’origine soit restaurée.

Sélection du moniteur de Windows 95

- 1 Cliquez avec le bouton droit de la souris sur le fond du bureau de Windows, puis cliquez sur l’élément de menu **Propriétés** → l’onglet **Moniteur** → le bouton d’option **Moniteur Windows 95**.
- 2 Cliquez sur l’onglet **Configuration**.
- 3 Cette étape varie en fonction de votre version de Windows 95:
 - Si vous voyez le bouton **Changer de type d’affichage**, cliquez sur le bouton **Changer de type d’affichage** → le bouton **Modifier (Type de moniteur)** → le bouton d’option **Afficher tous les périphériques**.
 - Si vous voyez le bouton **Propriétés avancées**, cliquez sur le bouton **Propriétés avancées** → l’onglet **Moniteur** → le bouton **Modifier** → le bouton d’option **Afficher tous les périphériques**.
- 4 Cliquez sur le constructeur de votre moniteur dans la zone de liste **Fabricants**.
 - Si vous avez un moniteur Plug-and-Play, ou que le fabricant de votre moniteur n’apparaît pas dans la zone de liste, cliquez sur (**Types d’affichage standard**).

- 5 Cliquez sur le modèle de votre moniteur dans la zone de liste **Modèles**.
 - Si vous avez un moniteur Plug-and-Play, cliquez sur **Moniteur Plug and Play (VESA DDC)**.
 - Si le constructeur de votre moniteur n'apparaît pas dans la zone de liste des constructeurs, cliquez sur **Moniteur Super VGA** avec une résolution qui correspond à la capacité maximum de votre moniteur. Pour obtenir plus d'informations, consultez le manuel de votre moniteur.
- 6 Cliquez sur **OK** → **Fermer** → **OK** pour appliquer et fermer.

A propos de la sélection du moniteur de Windows 95

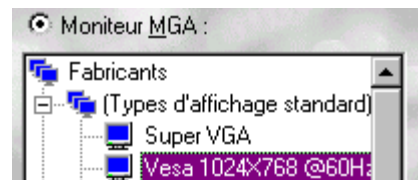
Pour les moniteurs qui ne sont pas Plug-and-Play, Windows 95 ne fournit pas de synchronisations détaillées pour le pilote d'affichage, mais seulement des plages de taux de rafraîchissement. Le pilote d'affichage de MGA utilise les meilleurs critères avec une gamme de taux de rafraîchissements VESA standard allant de 60 à 85 Hz. Avec cette configuration, votre moniteur est certes utilisable, mais il est possible que votre affichage n'ait pas la position ou la taille adéquate.

Avec la méthode de sélection du moniteur de Windows 95, vous ne pouvez pas voir les détails de la configuration du moniteur, et vous ne pouvez ni tester ni ajuster cette configuration. Pour voir, tester ou ajuster la configuration du moniteur, utilisez la méthode de sélection du moniteur MGA. La méthode de sélection du moniteur MGA vous permettra d'obtenir une configuration plus précise.

Sélection du moniteur MGA

- 1 Cliquez avec le bouton droit de la souris sur le fond du bureau de Windows, puis cliquez sur l'élément de menu **Propriétés** → l'onglet **Moniteur** → le bouton d'option **Moniteur MGA**.

Une liste de constructeurs de moniteur s'affiche dans la zone de liste du moniteur MGA.



- 2 Cliquez sur le signe plus à côté du constructeur de votre moniteur.

Ceci développe la liste des modèles que Matrox prend en charge pour ce constructeur. Si le constructeur de votre moniteur ne s'affiche pas dans la liste des moniteurs, utilisez **“(Types d’affichage standard)”**.

- 3 Cliquez sur le nom du modèle que vous voulez essayer.

Vous devriez pouvoir trouver le constructeur et le modèle de votre moniteur, ou d’un moniteur similaire au vôtre. Pour trouver le modèle de votre moniteur, consultez le manuel du moniteur ou regardez s’il est inscrit quelque part sur l’appareil.

- 4 Cliquez sur **OK** pour appliquer la sélection et fermer la boîte de dialogue.

La configuration de votre moniteur est terminée, et vous pouvez vous arrêter ici. Pour tester la configuration du moniteur avant de l’appliquer, ou pour voir la configuration détaillée du moniteur , voir **“Test du moniteur”**.

Test du moniteur

Avec la feuille de propriétés **Moniteur**, vous pouvez tester une sélection du moniteur MGA.

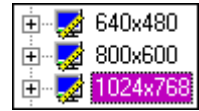
Remarque: Vous devrez peut-être définir votre palette de couleurs à 256 couleurs pour pouvoir tester tous les modes de moniteur. Pour obtenir plus d’informations, voir **“Palette de couleurs”**, page 11.

Pour tester un profil de moniteur:

- 1 Sélectionnez un profil de moniteur dans la zone de liste des moniteurs MGA. Pour obtenir des instructions sur la manière de sélectionner un profil de moniteur, voir **“Sélection du moniteur MGA”**, les étapes 1–3.

2 Cliquez sur le bouton **Propriétés**.

Lorsque vous cliquez sur ce bouton, la zone de liste des moniteurs MGA devient une liste de résolutions prise en charge par le profil moniteur sélectionné.



Les résolutions avec un signe plus ou moins à côté ont des configurations variables selon les différentes palettes de couleurs ou facteurs de zoom (pour obtenir des informations sur le zoom de MGA, voir [“PixelTOUCH”, page 27](#)).

3 Sélectionnez le mode de résolution, la palette de couleurs ou le facteur de zoom que vous voulez tester.

S’il y a plusieurs signes plus associés avec le mode que vous voulez tester, cliquez dessus pour développer la liste, puis cliquez sur une des branches. Lorsque vous sélectionnez un mode qui peut être testé (un qui ne peut pas être développé), certaines des configurations qui lui sont associées s’affichent à côté de la zone de liste.

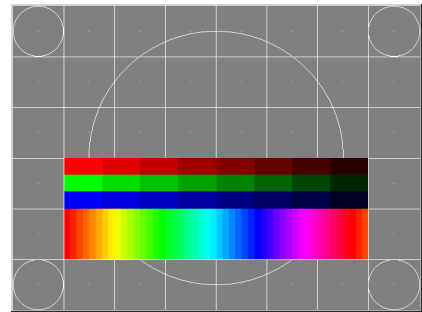


4 Cliquez sur le bouton **Tester**.

Votre moniteur peut scintiller pendant un moment, puis un écran de test s’affiche.

L’écran de test comprend:

- Une bordure pour vérifier la taille et la position.
- Plusieurs cercles pour vérifier le rapport hauteur-largeur.
- Des rectangles rouges, verts et bleus pour vérifier un signal de connexion RVB.
- Un arc-en-ciel coloré pour vérifier la palette de couleurs.
- Une boîte de dialogue de contrôle du test pour ajuster la configuration du mode en cours (voir [“Ajustement du moniteur”, page 21](#)).



Remarque: Si l'image à l'écran est déformée ou inutilisable, c'est que votre moniteur ne gère pas la configuration du mode d'affichage en cours.

Appuyez sur [Echap] pour revenir à la feuille de propriétés

Moniteur MGA, puis cliquez sur le bouton **Précédent** pour



Bouton
Précédent

revenir à la liste de moniteurs et sélectionner un autre profil de moniteur.

Si vous voulez ajuster l'image à l'écran, utilisez les contrôles d'ajustement de votre moniteur **avant** d'utiliser les contrôles de test du moniteur MGA – c'est généralement plus facile. Vous trouverez des informations sur les contrôles matériels de votre moniteur dans le manuel du moniteur.

- 5 Si l'écran de test vous satisfait, appuyez sur [Echap] et répétez les étapes 3 et 4 pour tester un autre mode pour le profil de moniteur sélectionné. Si vous n'êtes pas sûr que le profil de moniteur sélectionné fonctionne avec votre moniteur, nous vous recommandons de tester **tous** les modes qui lui sont associés avant de l'appliquer.

Si l'écran de test ne vous satisfait pas, sélectionnez un profil de moniteur différent (voir "[Sélection du moniteur MGA](#)", page 17), puis refaites le test.

Lorsque vous avez terminé le test, appuyez sur [Echap], puis cliquez sur **OK** pour fermer l'écran de test, appliquer le profil de moniteur sélectionné et fermer la boîte de dialogue.

Ajustement du moniteur

(pour utilisateurs avancés)

Utilisez les contrôles de test du moniteur MGA lorsque votre moniteur n'a pas de contrôles matériels pour ajuster la taille et la position de l'affichage, ou lorsque vous voulez ajuster un profil de moniteur. Votre image à l'écran peut scintiller lors de certains ajustements. Les ajustements que vous effectuez ici n'affectent que le mode du profil de moniteur sélectionné. Voici une description des différentes parties de la boîte de dialogue **Contrôles de test du moniteur MGA**:

Dimensions d'affichage

Cliquez sur ces boutons pour agrandir ou réduire horizontalement ou verticalement l'affichage.

Position d'affichage

Cliquez sur ces boutons pour ajuster la position de l'affichage.

Rafraîch. std

Cliquez dans cette boîte pour faire votre choix parmi une liste de configurations VESA standard. Les configurations VESA sont basées sur le taux de rafraîchissement vertical. Si vous voulez essayer des taux de rafraîchissement supérieurs, nous vous recommandons d'en sélectionner un dans cette boîte. Lorsque vous sélectionnez un nouveau rafraîchissement standard, il prend immédiatement effet sur l'écran de test.

Boutons de commandes

Retour – Cliquez sur ce bouton pour annuler la dernière modification que vous avez apportée. Cliquez de manière répétée pour annuler les modifications une à une, jusqu'à la restauration de la configuration telle qu'elle était avant que vous n'ouvriez l'écran de test. Appuyer sur [Ctrl]+[Z] revient au même que de cliquer sur ce bouton.

Restaurer – Cliquez sur ce bouton pour restaurer la configuration en vigueur avant d'ouvrir l'écran de test.

OK – Cliquez sur ce bouton pour enregistrer la configuration, fermer l'écran de test et revenir à la feuille de propriétés **Moniteur**. Appuyer sur [Entrée] revient au même que de cliquer sur ce bouton.

Annuler – Cliquez sur ce bouton pour restaurer la configuration en vigueur avant d'ouvrir l'écran de test, fermez l'écran de test et revenez à la feuille de propriétés **Moniteur**. Appuyez sur [Echap] revient au même que de cliquer sur ce bouton.

Détails – Cliquez sur ce bouton pour afficher ou masquer la configuration détaillée du moniteur (voir "[Paramètres vidéo](#)")

Paramètres vidéo

Cliquez sur le bouton **Détails** pour voir le groupe de boîtes **Paramètres vidéo**. Utilisez les contrôles dans cette boîte pour ajuster la configuration du moniteur en détails. Lorsque vous modifiez une de ces configurations, MGA PowerDesk en ajustera peut-être d'autres pour respecter les restrictions matérielles et logicielles. Les modifications dans ce groupe de boîtes ne prennent pas effet tant que vous n'avez pas cliqué sur le bouton **Appliquer**..

Les profils de moniteur personnalisés

(pour les utilisateurs avancés)

Pour enregistrer et appliquer des ajustements que vous effectuez avec l'écran de test:

- 1 Effectuez vos ajustements dans la boîte de dialogue des contrôles de test de MGA, puis cliquez sur **OK** pour enregistrer la configuration du mode du moniteur en cours. Répétez cette opération pour chaque mode de profil de moniteur sélectionné que vous voulez ajuster.
- 2 Cliquez sur **Enregistrer** sur la feuille de propriétés **Moniteur**.
- 3 Tapez le nom que vous voulez utiliser pour votre profil de moniteur personnalisé (ou bien, laissez le nom par défaut), puis cliquez sur **Enregistrer**.

Tous les profils de moniteur que vous enregistrez sont ajoutés à la liste de moniteurs MGA sous un "constructeur" appelé "**(Défini par l'utilisateur)**".

- 4 Cliquez sur le bouton **Précédent** pour revenir à la liste des moniteurs MGA.
- 5 Dans la zone de liste du moniteur MGA, sélectionnez le nom du profil de moniteur que vous venez de créer, puis cliquez sur **Appliquer**.

Pour créer ou fusionner des configurations de palettes de couleurs ou de facteurs de zoom, cliquez avec le bouton droit de la souris sur un mode de moniteur dans la zone de liste de MGA, puis faites votre choix dans le menu éclair.

Feuille de propriétés Couleur

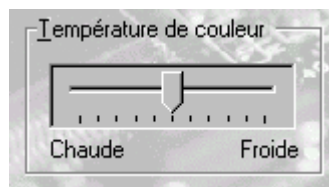
Utilisez cette feuille de propriétés pour:

- Peaufiner le réglage des couleurs de votre affichage.
- Compenser la luminosité en fonction de l'emplacement de votre ordinateur.
- Harmoniser l'affichage des couleurs avec d'autres moniteurs.

Cette feuille fonctionne avec tous les moniteurs puisqu'elle n'affecte que les contrôles de la luminosité et du contraste des couleurs. Cette section décrit les différentes parties de cette feuille.

Température de couleur

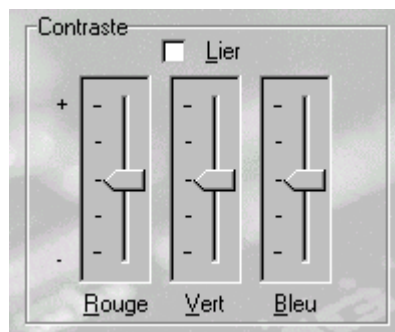
Déplacez ce curseur pour ajuster la température de la couleur de votre moniteur. Une configuration "chaude" donne à la couleur gris neutre de votre affichage une teinte jaune-rouge. Une configuration "froide" donne à la couleur gris neutre de votre affichage une teinte bleue.



Contraste

Déplacez ces curseurs pour modifier le contraste des trois couleurs primaires de votre moniteur (rouge, vert et bleu). Le contraste d'une couleur dépend de son *gamma*. Le gamma, dans ce cas, est une mesure du rapport entre la luminosité d'une couleur à l'écran et le voltage que l'ordinateur envoie au moniteur pour générer cette couleur.

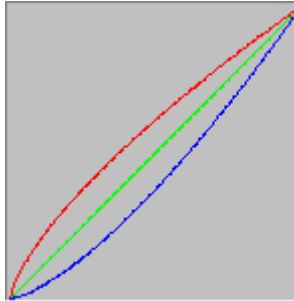
Cochez la case **Lier**, pour garder les curseurs **Rouge**, **Vert** ou **Bleu** au même niveau. Lorsque cette case à



cocher est activée, et que vous déplacez un curseur **Contraste**, vous modifiez le contraste de l'ensemble de votre affichage.

Cliquez sur le bouton **Réinitialiser** pour revenir à la configuration par défaut de votre affichage pour ce qui est du contraste et de la température de la couleur.

Affichage des courbes RVB



Ce panneau montre la courbe de la reproduction du ton des couleurs rouge, vert et bleu de votre affichage. Il reflète toutes les modifications que vous apportez avec les curseurs **Température de couleur** et **Contraste**.

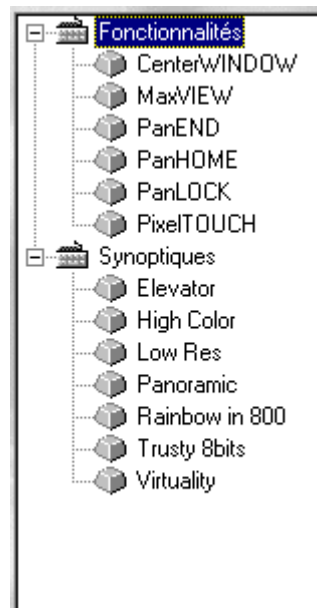
Programme avancé

Vous pouvez mettre à niveau la feuille de propriétés **Couleur** avec le programme **Colorific** de Sonnetech, un programme d'étalonnage des couleurs plus avancé qui intègre l'étalonnage de la sortie sur imprimante et le système de gestion des couleurs de Kodak Precision™.

Feuille de propriétés des Touches d'accès rapide

Utilisez cette feuille de propriétés pour définir des clés d'activation (raccourcis clavier) pour des fonctions et des modèles d'affichage. Pour sélectionner une fonction ou un modèle dans cette zone de liste, développez un élément en cliquant sur le signe plus en regard de cet élément, puis cliquez sur le nom de la fonction ou du modèle. Lorsque vous sélectionnez une fonction ou un modèle d'affichage, une description de cette dernière s'affiche sur la feuille de propriétés. Vous pouvez définir de nouveaux modèles d'affichage avec la feuille de propriétés **Configuration MGA** (voir "Modèle d'affichage", page 12).

Une fois que vous avez sélectionné un élément, la boîte d'entrée de la clé d'activation s'affiche. Cliquez sur cette boîte et appuyez ensuite sur une touche ou une combinaison de touches pour définir une clé d'activation s'appliquant à la fonction ou au modèle d'affichage sélectionné. Si vous appuyez sur une touche ou une combinaison de touches qui ne peut être utilisée comme clé d'activation, cette boîte affiche **Aucune**. Si cette boîte affiche **Aucune**, la fonction ou le modèle d'affichage sélectionné n'a pas de clé d'activation qui lui est associée.



Fonctions des touches d'accès rapide

CenterWINDOW – Utilisez la clé d'activation CenterWINDOW pour centrer la partie visible de votre espace du bureau (*espace de vision*) dans la fenêtre active. Cette fonction est utile lorsqu'une partie de votre espace du bureau se trouve hors de votre espace de vision, comme c'est le cas avec un bureau virtuel ou avec la fonction de zoom de MGA. Si une fenêtre est plus grande que votre

espace de vision, CenterWINDOW aligne le coin supérieur gauche de l'espace de vision sur le coin supérieur gauche de la fenêtre active.

MaxVIEW – Utilisez la clé d'activation MaxVIEW pour redimensionner la fenêtre de l'application active à la taille de votre espace d'affichage. Cette fonction n'a pas d'effet lorsque vous utilisez la fonction de zoom de MGA.

PanLOCK – Utilisez la clé d'activation PanLOCK pour activer ou désactiver la vue panoramique lorsqu'une partie de votre espace du bureau se trouve hors de votre espace de vision (comme avec un bureau virtuel ou avec la fonction de zoom de MGA). Lorsque la vue panoramique est activée, vous pouvez déplacer le curseur de votre souris au bord de votre espace de vision pour vous déplacer dans cette direction.

PanEND – Utilisez la clé d'activation PanEND pour déplacer votre espace d'affichage au bas d'un bureau virtuel vertical ou à la droite d'un bureau virtuel horizontal. Cette fonction ne concerne que les bureaux virtuels horizontaux et verticaux.

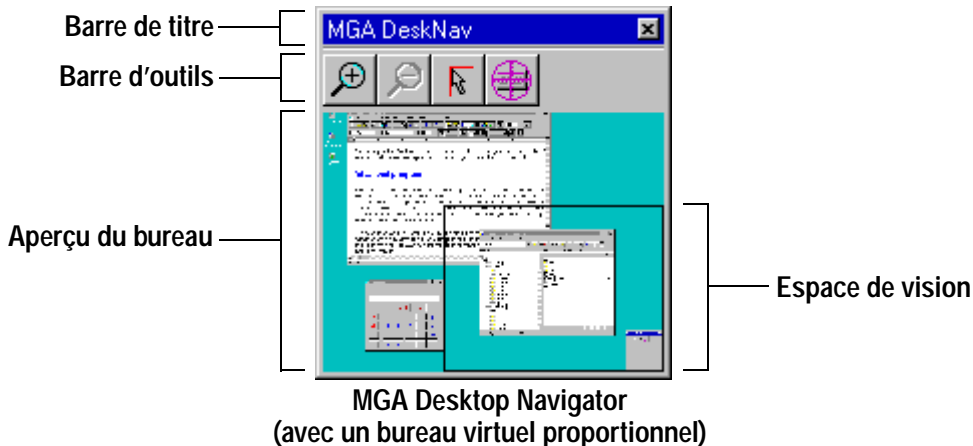
PanHOME – Utilisez la clé d'activation PanHOME pour déplacer votre espace d'affichage en haut d'un bureau virtuel vertical ou à la gauche d'un bureau virtuel horizontal. Cette fonction ne concerne que les bureaux virtuels horizontaux et verticaux.

PixelTOUCH – Utilisez la clé d'activation PixelTOUCH pour effectuer un zoom sur l'emplacement du curseur de la souris. Utilisez-la de manière répétée pour faire défiler les différents *facteurs de zoom* (x1, x2, x4, x1, etc.). Le facteur de zoom x4 n'est pas disponible à des résolutions d'espace d'affichage de 800 x 600 et inférieures.

Feuille de propriétés Informations

Utilisez cette feuille de propriétés pour obtenir des informations spécifiques à propos de votre matériel et logiciel d'affichage, y compris les numéros de version. Pour obtenir des informations sur chaque entrée de cette feuille, consultez l'aide contextuelle.

MGA Desktop Navigator



Utilisez ce programme pour déplacer rapidement l'espace de vision de votre bureau et pour accéder aux fonctions de zoom PixelTOUCH et de CenterWINDOW. Pour lancer DeskNav, cliquez sur le bouton **Démarrer** → le dossier **Programmes** → le dossier **MGA PowerDesk** → **MGA Desktop Navigator**.

Utilisez l'aperçu du bureau de DeskNav pour "naviguer" lorsque vous utilisez la fonction de zoom MGA ou un bureau virtuel. L'aperçu du bureau vous propose une image de votre bureau actuel, y compris ce qui se trouve hors de l'écran. Vous pouvez déplacer votre espace de vision simplement en cliquant ou en le déplaçant sur l'aperçu du bureau. Un rectangle dans l'aperçu du bureau vous montre où se trouve votre espace de vision actuel par rapport à votre espace du bureau.

Boutons de fonctions

Immobilisez le curseur de votre souris sur un des boutons de la barre d'outils pour obtenir une info-bulle contextuelle décrivant ce dernier.



Zoom avant – Cliquez sur ce bouton pour agrandir une partie de votre espace du bureau. Cliquez à nouveau pour l'agrandir encore plus. Deux facteurs de zoom sont disponibles, à savoir $\times 2$ et $\times 4$. Le facteur de zoom $\times 4$ n'est pas disponible à des résolutions d'espace d'affichage de 800×600 et inférieures. Ce bouton n'est pas disponible si vous êtes actuellement à un facteur de zoom maximum. Lorsque vous agrandissez une partie de votre espace du bureau, la partie restante se trouve hors de votre espace de vision. Cliquer sur ce bouton revient à utiliser la clé d'activation PixelTOUCH (voir "PixelTOUCH", page 27).



Zoom arrière – Cliquez sur ce bouton pour faire un zoom arrière de votre espace de vision. Cliquez à nouveau pour effectuer un zoom arrière encore plus important. Ce bouton n'est pas disponible si vous n'avez pas déjà effectué un zoom avant sur une partie de votre bureau.



PanLOCK – Cliquez sur ce bouton pour activer ou désactiver la vue panoramique lorsqu'une partie de votre espace du bureau se trouve en dehors de votre espace de vision (comme avec un bureau virtuel ou la fonction de zoom de MGA). Lorsque la vue panoramique est activée, vous pouvez déplacer le curseur de votre souris au bord de votre espace de vision pour vous déplacer dans cette direction. Cliquer sur ce bouton revient à utiliser la clé d'activation PanLOCK (voir "PanLOCK", page 27).



CenterWINDOW – Cliquez sur ce bouton pour obtenir un menu des fenêtres actuellement actives, puis cliquez sur un élément de menu pour centrer la partie visible de votre espace du bureau (*espace de vision*) sur cette fenêtre. Ceci est utile si vous utilisez un bureau virtuel ou la fonction de zoom de MGA et que la fenêtre que vous voulez voir n'est pas dans votre espace de vision. Si une fenêtre est plus grande que votre espace de vision, CenterWINDOW aligne le coin supérieur gauche de votre espace de vision avec le coin supérieur gauche de la fenêtre active. Cliquer sur ce bouton revient à utiliser la clé d'activation CenterWINDOW (voir "CenterWINDOW", page 26).

Options

Cliquez avec le bouton droit de la souris sur la barre de titre de DeskNav pour accéder aux éléments de menu suivants:

Mettre l'écran à jour – Cliquez sur cet élément pour mettre à jour l'image de votre bureau dans l'aperçu du bureau de DeskNav. Cet élément de menu n'est pas disponible si l'aperçu du bureau de DeskNav est désactivé (voir ci-dessous).

Préférences – Cliquez ici pour ouvrir la boîte de dialogue **Préférences** de DeskNav qui comportent les options suivantes:

- **Afficher aperçu du bureau** – Cliquez sur ce bouton d'option pour activer l'aperçu du bureau de DeskNav (sans la barre d'outils).
- **Afficher barre d'outils** – Cliquez sur ce bouton d'option pour activer la barre d'outils de DeskNav (sans l'aperçu du bureau).
- **Afficher les deux** – Cliquez sur ce bouton d'option pour activer à la fois l'aperçu du bureau de DeskNav et la barre d'outils.
- **Rattacher au coin** – Activez cette case à cocher pour que la fenêtre de DeskNav reste dans un coin de votre espace de vision pendant que vous vous déplacez sur votre bureau. Cliquez sur un des coins du rectangle qui représente votre espace de vision pour sélectionner le coin sur lequel DeskNav doit s'aligner.
- **Alignement dynamique sur le coin** – Activez cette case à cocher pour que la fenêtre de DeskNav "s'aligne" sur le coin le plus proche lorsque vous la repositionnez. Cette case à cocher n'est pas disponible si la case à cocher **Rattacher au coin** est vide.

Centrer le curseur sur le panoramique – Cliquez ici pour centrer le curseur de la souris dans votre espace de vision après avoir déplacé le rectangle de l'espace de vision de l'aperçu du bureau. Cliquez sur cet élément de menu pour modifier sa configuration (un "✓" s'affiche à côté lorsqu'il est activé).

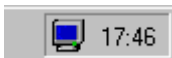
Propriétés pour Affichage – Cliquez ici pour ouvrir la boîte de dialogue de Windows 95 **Propriétés pour Affichage**.

Menu MGA QuickDesk

Utilisez le menu QuickDesk pour:

- Basculer rapidement entre vos modèles d'affichage enregistrés.
- Enregistrer et restaurer la position des icônes de votre bureau.
- Ouvrir la boîte de dialogue **Propriétés pour Affichage**.
- Démarrer le programme **MGA Desktop Navigator**.

Lors de l'installation de MGA PowerDesk, vous avez l'option de mettre le programme QuickDesk dans votre dossier de **Démarrage** pour que Windows 95 le lance à chaque fois que vous démarrez votre ordinateur. Pour lancer QuickDesk, vous pouvez aussi cliquer sur **Démarrer** → **Programmes** → **MGA PowerDesk** → **MGA QuickDesk**.



Lorsque le programme QuickDesk est exécuté, son icône s'affiche dans la barre des tâches à côté de l'horloge. Immobilisez le curseur de votre souris sur cette icône pour afficher une info-bulle contextuelle indiquant quel modèle d'affichage vous utilisez actuellement.

Cliquez sur l'icône du moniteur de la barre des tâches pour obtenir un menu QuickDesk. La partie supérieure de ce menu liste tous vos modèles d'affichage enregistrés (voir "[Modèle d'affichage](#)", page 12). Cliquez sur un nom de modèle pour passer à la configuration d'affichage correspondante.

Le menu QuickDesk contient les éléments de menu **Icônes de bureau** → **Enregistrer** et **Icônes de bureau** → **Restaurer**. Cliquez sur ces éléments de menu pour enregistrer et restaurer la position des icônes de votre bureau correspondant à la résolution en cours de votre bureau et de votre espace d'affichage.

Les trois éléments du menu QuickDesk vous permettent respectivement d'afficher la boîte de dialogue de Windows 95 **Propriétés pour Affichage**, de démarrer DeskNav (voir "[MGA Desktop Navigator](#)", page 29) et de fermer QuickDesk.

Tableaux des résolutions maximums

Les tableaux suivants affichent les résolutions maximums de l'espace du bureau en fonction de la quantité de mémoire de votre carte graphique ainsi que du mode du bureau et de la palette de couleurs que vous utilisez. Pour obtenir plus d'informations, voir "Feuille de propriétés Configuration", page 8.

Carte graphique 2 Mo

Mode du bureau	256 couleurs (8 bits)	65 536 couleurs (16 bits)	Vraie Couleur (24 bits)	Vraie Couleur (32 bits)
Pas de bureau virtuel	1600 × 1200	1152 × 864	800 × 600	800 × 600
Bureau virtuel proportionnel	1600 × 1200	1152 × 864	800 × 600	800 × 600
Bureau virtuel horizontal	2048 × 864	1600 × 600	1280 × 480	—
Bureau virtuel vertical	1152 × 1728	800 × 1200	640 × 960	—

Carte graphique 4 Mo

Mode du bureau	256 couleurs (8 bits)	65 536 couleurs (16 bits)	Vraie Couleur (24 bits)	Vraie Couleur (32 bits)
Pas de bureau virtuel	1800 × 1440	1600 × 1200	1280 × 1024	1152 × 864
Bureau virtuel proportionnel	2048 × 1536	1600 × 1200	1280 × 1024	1152 × 864
Bureau virtuel horizontal	2048 × 1440	2048 × 864	1600 × 600	1600 × 600
Bureau virtuel vertical	1800 × 2048	1152 × 1728	800 × 1200	800 × 1200

Carte graphique 8 / 12 / 16 Mo

Mode du bureau	256 couleurs (8 bits)	65 536 couleurs (16 bits)	Vraie Couleur (24 bits)	Vraie Couleur (32 bits)
Pas de bureau virtuel	1800 × 1440	1800 × 1440	1600 × 1200	1280 × 1024
Bureau virtuel proportionnel	2048 × 1536	2048 × 1536	1600 × 1200	1600 × 1200
Bureau virtuel horizontal	2048 × 1440	2048 × 1440	1600 × 600	2048 × 864
Bureau virtuel vertical	1800 × 2048	1800 × 2048	1152 × 1768	1152 × 1728

Index

A	
<hr/>	
accélération 3D.....	11, 13
affichage	
dimensions	21
espace.....	8–10
modèle.....	12, 26, 32
pilote.....	6
position.....	21
aide contextuelle.....	5
avertissement	11, 15
B	
<hr/>	
bureau	
aperçu	8, 29
boutons de mode.....	9
espace.....	8, 10, 26
virtuel.....	8, 10, 26, 27, 33
C	
<hr/>	
CenterWINDOW	26, 30
Configuration, feuille de	
propriétés	8–14
configuration, moniteur ...	9, 13, 15–23
Conventions utilisées.....	4
Couleur, feuille de propriétés....	24–25
couleur, programme avancé.....	25
couleurs, palette de	11, 13, 19, 33
D	
<hr/>	
Desktop Navigator.....	32
DirectX	6
documentation en ligne	5
E	
<hr/>	
écran de test	19
espace de vision	26, 27, 29
F	
<hr/>	
fichiers vidéo	11
G	
<hr/>	
gamma	24
I	
<hr/>	
Informations,	
feuille de propriétés	28
M	
<hr/>	
Matrox Millennium	13
maximums,	
tableaux des résolutions.....	33
MaxVIEW	27
mémoire, graphique	11, 33
moniteur Plug-and-Play.....	15

Moniteur, feuille de propriétés .. 15–23

Touches d'accès rapide,
feuille de propriétés 26–27

P

PanEND..... 27

PanHOME..... 27

PanLOCK..... 27, 30

Performances,
feuille de propriétés..... 14

pixel 9

PixelTOUCH 27, 30

polices système 12

profondeur de pixels 11

Programme Desktop
Navigator..... 29–31

Propriétés pour Affichage,
boîte de dialogue 7, 31, 32

Q

QuickDesk 12, 32

R

rafraîchissement standard 21

Remarque 20

résolution 9, 19, 27

T

tableaux des résolutions 33

taille de la police 12

taux de rafraîchissement 12, 17, 21

test, moniteur 18–20

U

utilisateurs avancés..... 23

Utilitaires, feuille de propriétés 14

V

vertical, taux de
rafraîchissement..... 12, 17, 21

VESA..... 15, 17, 21

vue d'ensemble 6–7

Z

zoom, facteur de 13, 19, 27, 30