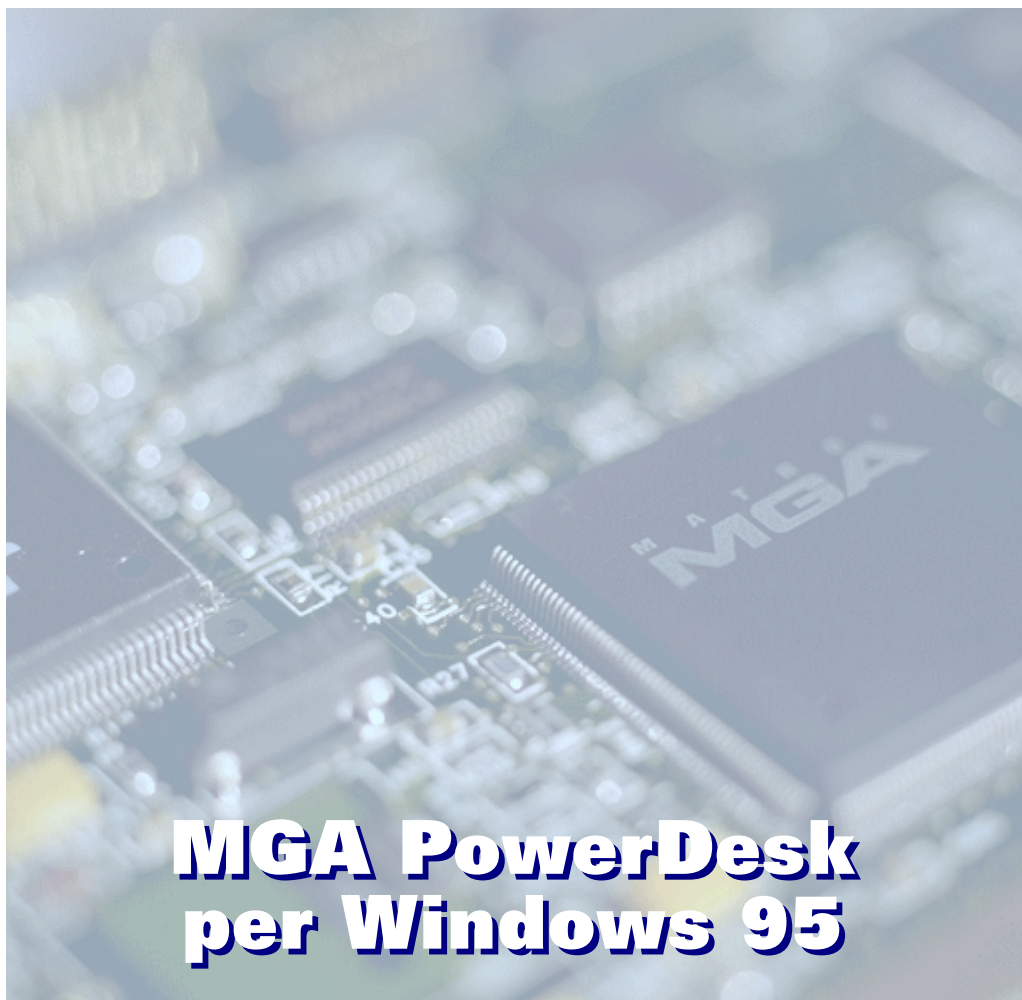


Matrox Graphics Architecture



MGA PowerDesk per Windows 95

Guida utente

10484-304-0360

1997.05.09

Sommario

Utilizzo del documento 4

Convenzioni del documento..... 4

Documentazione in linea..... 5

Informazioni generali 6

Finestra delle proprietà Impostazioni 9

Anteprima desktop..... 9

Pulsanti Modalità del desktop 10

Area del desktop..... 11

Area dello schermo..... 11

Tavolozza dei colori 12

Dimensione caratteri..... 13

Schema dello schermo 13

Frequenza aggiornamento corrente..... 14

Accelerazione 3D..... 14

Impostazioni MGA PowerDesk 15

Finestra delle proprietà Monitor 16

Selezione del monitor Windows 95..... 17

Selezione del Monitor MGA 18

Test del monitor 19

Regolazione del monitor 22

Profili del monitor personalizzato 24

Finestra delle proprietà Colore	25
Temperatura del colore	25
Contrasto	26
Visualizzazione delle curve RVB	26
Programma avanzato.....	27
Finestra delle proprietà Hot key	28
Finestra delle proprietà Informazione	29
Programma MGA Desktop Navigator	30
Pulsanti funzione.....	30
Opzioni.....	32
Menu MGA QuickDesk	34
Tabelle di risoluzione massima	35
Indice	36

Utilizzo del documento

Convenzioni del documento

In questo manuale si presume che l'utente conosca le funzioni di base, come per esempio il fare clic con il pulsante del mouse, il fare clic con il pulsante destro del mouse ed il fare doppio clic con il pulsante del mouse e con Windows 95. Inoltre vengono seguite le convenzioni seguenti:

- **Grassetto** viene utilizzato per il testo che appare sullo schermo e per i **sottotitoli**.
- *Corsivo* viene utilizzato per i nomi dei file e dei percorsi, i titoli delle pubblicazioni ed i nuovi termini.
- ***Corsivo grassetto*** viene utilizzato per dare enfasi ad un elemento.
- **Verde** viene utilizzato per i riferimenti incrociati.
(Quando si effettua una visualizzazione in linea, fare clic sul testo verde per saltare alla pagina alla quale si fa riferimento.)
- I tasti della tastiera appaiono fra parentesi quadre, con un segno più per separare i tasti che vanno premuti simultaneamente. Per esempio: premere due volte [Ctrl]+[Alt]+[Canc] per riavviare il computer.
- Freccette ("→") vengono utilizzate per separare le istruzioni riportate nell'ordine in cui vanno eseguite.

Per esempio:

Fare clic sul pulsante **Avvio** → gruppo di **programmi** → cartella **MGA PowerDesk**;

equivale a:

- 1 Fare clic sul pulsante **Avvio**.
- 2 Fare clic sul gruppo di **programmi**.
- 3 Fare clic sulla cartella **MGA PowerDesk**.

Documentazione in linea

- Documentazione in linea nella cartella **MGA PowerDesk**.
- Un file *leggim* si trova anche nella cartella **MGA PowerDesk**.
- Per l’Aiuto sensibile al contesto, quando è disponibile, fare clic sull’icona “?” nella barra del titolo, poi sull’elemento per il quale si desidera ottenere aiuto. Fare clic con il pulsante destro del mouse sull’argomento di Aiuto per ottenere un menu popup che consente di stamparlo o copiarlo.

Informazioni generali

Utilizzare il driver MGA PowerDesk invece del driver MGA fornito da Windows 95, il quale non supporta MGA PowerDesk e non è altrettanto ottimizzato.

MGA PowerDesk per Windows 95 include:

- Un **rapido** driver dello schermo MGA per Matrox Mystique e Millennium con;
 - Supporto DirectDraw/DirectVideo/Direct 3D per l'accesso diretto all'hardware Matrox.
 - Monitor Plug-and-Play (DDC-2b) e il supporto della selezione del monitor Windows 95.
- Finestra delle proprietà **Impostazioni** per modificare le impostazioni del monitor. Utilizzare questo pannello per accedere alle caratteristiche di MGA PowerDesk, come ad esempio:
 - Pulsanti di Modalità del desktop per ottenere un desktop virtuale proporzionale, orizzontale e verticale.
 - Schemi dello schermo per passare facilmente ad un'impostazione predefinita dello schermo.
 - Finestra delle proprietà **Prestazioni** consente di cambiare le impostazioni delle prestazioni.
 - Finestra delle proprietà **Utility** consente di configurare le opzioni di MGA PowerDesk.
- Finestra delle proprietà **Monitor** consente di informare il driver video MGA relativamente alle capacità del monitor. Si può utilizzare questo pannello invece del metodo di selezione del monitor di Windows 95.
- Finestra delle proprietà **Colore** consente di modificare il bilanciamento dei colori dello schermo.

- Finestra delle proprietà **Hot key** consente di definire i tasti di scelta rapida della tastiera per;
 - **CenterWINDOW** consente di centrare l'area di visualizzazione nella finestra attiva.
 - **MaxVIEW** consente di ridimensionare la finestra del programma attivo per renderla pari alla dimensione dell'area di visualizzazione corrente.
 - **PanEND** consente di spostare l'area dello schermo alla destra o al di sotto del desktop virtuale.
 - **PanHOME** consente di spostare l'area dello schermo alla sinistra o al di sopra del desktop virtuale.
 - **PanLOCK** consente di attivare o disattivare lo spostamento.
 - **PixelTOUCH** consente di ingrandire parte dell'area del desktop.
- Finestra delle proprietà **Informazione** fornisce le informazioni relative all'hardware ed al software dello schermo.
- Il programma **MGA Desktop Navigator** consente di spostare rapidamente l'area di visualizzazione del desktop e fornisce un accesso rapido alle caratteristiche **PixelTOUCH zoom**, **PanLOCK** e **CenterWINDOW**.
- Il menu **MGA QuickDesk** consente di passare rapidamente ad uno schema dello schermo salvato, di salvare e ripristinare la posizione delle icone del desktop, di aprire la finestra di dialogo **Proprietà - Schermo** o di avviare **MGA Desktop Navigator**. Per visualizzare il menu, fare clic sull'icona del monitor situata sulla barra delle applicazioni di Windows 95.

- il programma **Diagnostica MGA** consente di identificare alcuni possibili problemi relativi allo schermo.

Nota: Accedere alle finestre delle proprietà video MGA mediante la finestra di dialogo **Proprietà - Schermo** di Windows 95. Per aprire la finestra di dialogo, fare clic con il pulsante destro del mouse sullo sfondo del desktop di Windows, poi fare clic sull'elemento del menu **Proprietà**. A seconda della versione di Windows 95 posseduta, il nome della finestra di dialogo può essere diverso.

Finestra delle proprietà Impostazioni

Utilizzare la finestra delle proprietà per modificare le impostazioni dello schermo. Mediante questo pannello è possibile:

- Controllare l'area dello schermo, la tavolozza dei colori e la dimensione caratteri del sistema.
- Impostare l'area del desktop in modo che sia maggiore di quella dello schermo. In questo modo si estende l'area di lavoro di Windows al di là dei limiti dello schermo.
- Salvare le impostazioni sotto forma di schemi dello schermo.
- Accedere ad ulteriori finestre delle proprietà nelle quali si possono controllare le impostazioni delle prestazioni del driver video MGA e le opzioni di MGA PowerDesk.

Questa sezione descrive le numerose parti della finestra delle proprietà **Impostazioni MGA**.

Anteprima desktop



L'Anteprima desktop riflette l'area del desktop e dello schermo selezionate. L'*area del desktop* è l'intero spazio di lavoro di Windows, mentre l'*area dello schermo* è lo spazio di lavoro visualizzato sullo schermo. Si ha un *desktop virtuale* quando l'area del desktop ha dimensioni maggiori di quelle dell'area dello schermo.

La *risoluzione* dell'area del desktop o dell'area dello schermo è misurata in pixel orizzontali e verticali. (Un *pixel* è l'elemento di dimensioni più piccole che può essere tracciato sullo schermo.)

Nota: Quando si applicano modifiche alle impostazioni dello schermo, viene richiesto di confermare che il monitor supporti le nuove impostazioni. Quando queste vengono applicate, si può verificare uno sfarfallio dello schermo che dura per alcuni secondi, mentre le impostazioni vengono modificate. Se l'immagine sullo schermo diventa confusa od inutilizzabile, basta attendere e verranno ripristinate le impostazioni originali.

Pulsanti Modalità del desktop

Fare clic su uno di questi pulsanti per impostare il tipo di desktop desiderato. Far sostare il cursore del mouse su un pulsante di modalità del desktop per visualizzare una descrizione comando popup che la identifica. I pulsanti di modalità del desktop sono:



Nessun desktop virtuale – Fare clic sul pulsante per fare in modo che l'area del desktop abbia le stesse dimensioni dell'area dello schermo. Il controllo a scorrimento **Area del desktop** non è disponibile quando viene remoto questo pulsante.



Desktop virtuale proporzionale – Fare clic sul pulsante per fare in modo che l'area del desktop sia proporzionalmente maggiore di quella dello schermo. Per regolare un desktop virtuale proporzionale, spostare controlli a scorrimento **Area del desktop** e **Area dello schermo**.



Desktop virtuale orizzontale – Fare clic sul pulsante per fare in modo che la larghezza del desktop sia pari approssimativamente al doppio di quella dello schermo. Per regolare un desktop virtuale orizzontale, spostare il controllo a scorrimento **Area dello schermo**.



Desktop virtuale verticale – Fare clic sul pulsante per fare in modo che l'altezza del desktop sia pari approssimativamente al doppio di quella dello schermo. Per regolare un desktop virtuale verticale, spostare il controllo a scorrimento **Area dello schermo**.

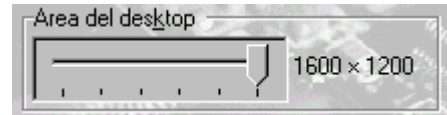
Area del desktop

Spostare il controllo a scorrimento per far aumentare o diminuire l'area del desktop. L'*area del desktop* è l'intero spazio di lavoro di Windows.

Questo include tutto ciò che viene visualizzato sullo schermo (area dello schermo) ed include l'area situata al di fuori dello schermo quando si utilizza un desktop virtuale. L'area del desktop è sempre uguale o maggiore all'area dello schermo.

Questo controllo a scorrimento non è disponibile quando è selezionato il pulsante di modalità **Nessun desktop virtuale**, **Desktop virtuale orizzontale** o **Desktop virtuale verticale**. Per ulteriori informazioni, vedere ["Pulsanti Modalità del desktop"](#).

Vedere anche ["Tabelle di risoluzione massima"](#), pagina 35.



Area dello schermo

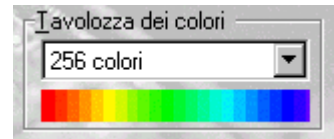
Spostare il controllo a scorrimento per far aumentare o diminuire l'*area dello schermo*. L'area dello schermo è l'area di lavoro visualizzata sullo schermo ed è sempre uguale o minore all'area del desktop.



AVVERTENZA: Se nel software non è selezionato alcun monitor o ne è selezionato uno incorretto, si può essere in grado di selezionare una risoluzione dell'area dello schermo troppo alta per il monitor. Se viene applicata una risoluzione dell'area dello schermo troppo alta per il monitor, l'immagine sullo schermo può diventare confusa od inutilizzabile mentre si utilizza tale risoluzione. Per le informazioni su come applicare le impostazioni corrette del monitor, vedere [“Finestra delle proprietà Monitor”, pagina 16.](#)

Tavolozza dei colori

Fare clic su questa casella di riepilogo per selezionare la *tavolozza dei colori*. La tavolozza dei colori è il numero di colori che possono essere visualizzati simultaneamente dal driver video MGA. Questo numero è basato sulla *profondità di pixel* – cioè il numero di bit utilizzati per memorizzare le informazioni relative al colore per ciascun pixel. Si possono selezionare **256 colori**, **High Color (16 bit)**, **True Color (24 bit)** o **True Color (32 bit)**. A seconda della versione di Windows 95 utilizzata, può essere necessario riavviare il computer affinché una modifica apportata alla tavolozza dei colori abbia effetto.



In generale, minori sono le dimensioni della tavolozza dei colori correntemente selezionata, maggiore è la risoluzione massima dell'area dello schermo ([vedere “Tabelle di risoluzione massima”, pagina 35](#)

Nota: Accelerazione 3D Matrox funziona solo con le tavolozze dei colori a 16 e 32 bit. Inoltre le tavolozze dei colori a 24 e 32 bit hanno entrambe 16 milioni di colori simultanei, ma quella a 32 bit consente di utilizzare l'accelerazione 3D e può offrire prestazioni migliori quando si effettua la riproduzione dei file video AVI o MPEG.

Dimensione caratteri

Fare clic sulla casella per selezionare la dimensione caratteri del sistema. Si possono selezionare **caratteri piccolo** o **caratteri grande**. È necessario riavviare il computer affinché una modifica apportata alla dimensione caratteri di sistema abbia effetto. Questa casella non è disponibile se la risoluzione dell'area dello schermo correntemente selezionata è impostata su 640 × 480, perché Windows supporta solo Font piccolo a questa risoluzione.

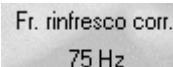
Fare clic sul pulsante **Personalizza** per aprire la finestra di dialogo **Dimensione caratteri personalizzata**. In essa, si può selezionare una dimensione caratteri di sistema personalizzata da una casella di riepilogo a discesa di percentuali di ridimensionamento predefinite o facendo clic sul righello e trascinandolo. Un font di esempio, situato sotto il righello, mostra un'anteprima della dimensione che si sta selezionando. Le nuove dimensioni del font create vengono elencate nella casella **Dimensione caratteri**. Se più tardi si ritorna ad una dimensione caratteri di sistema standard (100% o 125%), quella che era stata creata viene rimossa dall'elenco.

Schema dello schermo

Fare clic su questa casella per effettuare una selezione da un elenco di schemi dello schermo predefiniti. Uno *schema dello schermo* è un profilo salvato, contenente un'impostazione specifica dell'area del desktop, l'area dello schermo, la tavolozza dei colori e la dimensione caratteri. Fare clic sul pulsante **Salva con nome** per salvare con un nome di schema nuovo le impostazioni dello schermo selezionate correntemente. Questi schemi dello schermo appaiono anche nel menu di MGA QuickDesk ([vedere "Menu MGA QuickDesk", pagina 34](#)).

Frequenza aggiornamento corrente

La finestra delle proprietà **Impostazioni MGA** mostra la frequenza di aggiornamento verticale corrente dello schermo. La *frequenza di aggiornamento verticale* è il numero di volte che la scheda grafica aggiorna l'intero schermo in un secondo, espressa in hertz (cicli al secondo). Una frequenza di aggiornamento verticale più alta causa uno sfarfallio meno evidente sullo schermo.



Fr. rinfresco corr.
75 Hz

Nota: La frequenza di aggiornamento corrente dipende dall'area dello schermo, la tavolozza dei colori, il fattore di zoom (vedere "PixelTOUCH", pagina 29) e le impostazioni software del monitor correntemente **applicate**. Per ulteriori informazioni sulle impostazioni del monitor, vedere "*Finestra delle proprietà Monitor*", pagina 16.

Accelerazione 3D

Appare un cubo in rotazione nella finestra delle proprietà **Impostazioni MGA** quando le impostazioni dello schermo vengono impostate in modo da supportare l'Accelerazione 3D Millennium (solo Millennium – *non* Millennium II). Per ulteriori informazioni, fare riferimento all'Aiuto sensibile al contesto per la casella di controllo **Utilizza la libreria di accelerazione 3D Millennium** (scheda **Impostazioni** → pulsante **PowerDesk** → scheda **Prestazioni**).



Impostazioni MGA PowerDesk

Fare clic sul pulsante **PowerDesk** sulla finestra delle proprietà **Impostazioni MGA** per accedere alle seguenti finestre delle proprietà:

Finestra delle proprietà Prestazioni

Utilizzare questa finestra delle proprietà per cambiare le impostazioni delle prestazioni per il driver video MGA. Per ulteriori informazioni, fare riferimento all’Aiuto sensibile al contesto.

Finestra delle proprietà Utility

Utilizzare la finestra delle proprietà per modificare le impostazioni delle opzioni per MGA PowerDesk. Per ulteriori informazioni fare riferimento all’Aiuto sensibile al contesto.

Finestra delle proprietà Monitor

Utilizzare la finestra delle proprietà per informare il driver video MGA delle capacità del monitor. Questa sezione mostra come:

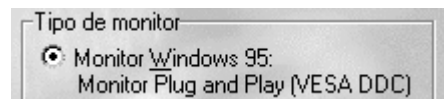
- Utilizzare il metodo di selezione del monitor Windows 95.
- Utilizzare il metodo selezione del Monitor MGA.
- Test di una Selezione del Monitor MGA.
- Modifica di una Selezione del Monitor MGA.

AVVERTENZA: Se nel software non è selezionato alcun monitor o ne è selezionato uno incorretto, si può essere in grado di selezionare una risoluzione dell'area dello schermo troppo alta per il monitor. Se viene applicata una risoluzione dell'area dello schermo troppo alta per il monitor, lo schermo può presentare un'immagine confusa od inutilizzabile mentre si utilizza tale risoluzione.

Inoltre se si stanno utilizzando impostazioni software del monitor, **alcuni** monitor possono essere danneggiati permanentemente. Per ulteriori informazioni, fare riferimento al manuale del monitor.

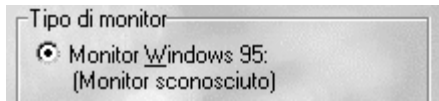
Se si ha un monitor Plug-and-Play:

Controllare se il pulsante di opzione **Monitor Windows 95** è selezionato e se **Monitor Plug and Play (VESA DDC)** appare immediatamente al di sotto di esso. In caso affermativo il driver video MGA utilizza **automaticamente** le impostazioni corrette del monitor. In caso contrario, utilizzare la Selezione del monitor di Windows 95 per utilizzare le impostazioni predefinite del monitor Windows 95 ([vedere "Selezione del monitor Windows 95"](#)).



Se non si ha un monitor Plug-and-Play:

Controllare il tipo di monitor elencato sotto al pulsante di opzione **Monitor Windows 95**. Se è incorretto o mostra **Monitor sconosciuto**, utilizzare Selezione del monitor Windows 95 o Selezione del monitor MGA (vedere “[Selezione del monitor Windows 95](#)” o “[Selezione del Monitor MGA](#)”).



Nota: Quando si modificano le impostazioni del monitor, si può ricevere una richiesta di confermare che il monitor supporta le nuove impostazioni. Quando queste vengono applicate, si può verificare uno sfarfallio dello schermo, che dura per pochi secondi, mentre le impostazioni vengono modificate. Se lo schermo presenta un'immagine confusa od inutilizzabile, basta attendere e verranno ripristinate le impostazioni originali.

Selezione del monitor Windows 95

- 1 Fare doppio clic sullo sfondo del desktop di Windows, poi fare clic sull'elemento del menu **Proprietà** → scheda **Monitor** → pulsante di opzione **Monitor Windows 95**.
- 2 Fare clic sulla scheda **Impostazioni**.
- 3 Questo passaggio varia a seconda della versione di Windows 95 posseduta:
 - Se viene visualizzato il pulsante **Cambia tipo schermo**; fare clic sul pulsante **Cambia tipo schermo** → pulsante **Cambia (Tipo di monitor)** → pulsante di opzione **Mostra tutte le periferiche**.
 - Se si possiede il pulsante **Proprietà - avanzato** ; fare clic sul pulsante **Proprietà - avanzato** → scheda **Monitor** → pulsante **Cambia** → pulsante di opzione **Mostra tutte le periferiche**.
- 4 Fare clic sul nome del produttore del monitor nella casella di riepilogo **Produttori**.
 - Se si possiede un monitor Plug-and-play o il produttore del monitor non appare nella casella di riepilogo, fare clic su “**(Tipi di monitor standard)**”.

- 5 Fare clic sul nome del modello del monitor nella casella di riepilogo **Modelli**.
 - Se si ha un monitor Plug-and-Play, fare clic su “**Monitor Plug and Play (VESA DDC)**”.
 - Se il produttore del monitor non appare nella casella di riepilogo dei produttori, fare clic su un monitor Super VGA con una risoluzione che corrisponde alle capacità massime del monitor. Per ulteriori informazioni, fare riferimento al manuale del monitor.
- 6 Fare clic su **OK** → **Chiudi** → **OK** per applicare le modifiche e chiudere.

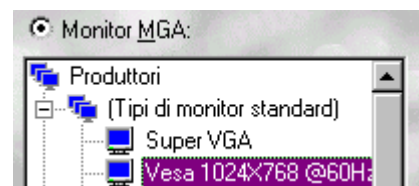
Informazioni su Selezione del Monitor di Windows 95

Per i monitor di tipo diverso da Plug-and-play, Windows 95 non fornisce temporizzazioni dettagliate al driver dello schermo, solo le gamme di frequenza di aggiornamento. Il driver video MGA utilizza la migliore corrispondenza selezionandola all'interno di un set standard di frequenze di aggiornamento VESA comprese fra 60 e 85 Hz. Con queste impostazioni, il monitor può essere utilizzabile, ma lo schermo può non avere una posizione o una dimensione appropriata.

Con il metodo di selezione del monitor di Windows 95 non si possono visualizzare i dettagli dell'impostazione del monitor e non si possono provare o regolare le impostazioni del monitor. Utilizzare il metodo di selezione del Monitor MGA per visualizzare, provare o regolare le impostazioni del monitor. Con il metodo di selezione del Monitor MGA, si possono ottenere le impostazioni maggiormente ottimizzate.

Selezione del Monitor MGA

- 1 Fare clic con il pulsante destro del mouse sullo sfondo del desktop di Windows, poi fare clic sull'elemento del menu **Proprietà** → scheda **Monitor** → pulsante di opzione **Monitor MGA**.



Nella casella di riepilogo di Monitor MGA appare un elenco di produttori di monitor.

- 2 Fare clic sul segno più, situato accanto al produttore del proprio monitor.

In tal modo si espande l'elenco dei modelli che la Matrox supporta per il produttore. Se il produttore del proprio monitor non appare nell'elenco dei monitor, utilizzare “**(Tipi di monitor standard)**”.

- 3 Fare clic sul nome del modello da provare.

Dovrebbe essere possibile trovare il produttore ed il modello del monitor, od un monitor simile al proprio. Per trovare il modello del monitor, controllare il manuale del monitor, o vedere se è scritto da qualche parte su di esso.

- 4 Fare clic su **OK** per applicare la selezione e chiudere la finestra di dialogo.

L'impostazione del monitor è completa e ci si può fermare a questo punto. Per provare le impostazioni del monitor prima di applicarle o per visualizzare le impostazioni dettagliate del monitor, vedere “**Test del monitor**”.

Test del monitor

Mediante la finestra delle proprietà **Monitor**, si può provare una Selezione del Monitor MGA.

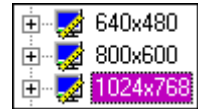
Nota: Può essere necessario modificare la tavolozza dei colori, in modo che abbia 256 colori, per poter provare tutte le modalità dei monitor. Per ulteriori informazioni, vedere “**Tavolozza dei colori**”, pagina 12.

Per provare il profilo di un monitor:

- 1 Selezionare il profilo di un monitor dalla casella di riepilogo Monitor MGA. Per le istruzioni su come selezionare un profilo del monitor, vedere “**Selezione del Monitor MGA**”, passaggi 1–3.

2 Fare clic sul pulsante **Proprietà**.

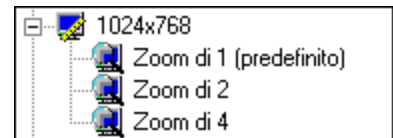
Quando si fa clic sul pulsante, la casella di riepilogo Monitor MGA si trasforma in un elenco di risoluzioni supportate dal profilo del monitor selezionato.



Le risoluzioni con il segno più o meno accanto ad esse hanno impostazioni diverse per tavolozze dei colori o fattori di zoom diversi (per le informazioni relative a MGA zoom, [vedere "PixelTOUCH", pagina 29](#)).

3 Selezionare la modalità della risoluzione, la tavolozza dei colori o il fattore di zoom da provare.

Se vi sono segni più associati alla modalità da provare, fare clic su di essi per espandere l'elenco, poi fare clic su uno dei rami espansi. Quando si seleziona una modalità che può essere provata (una che non può essere espansa), alcune delle impostazioni ad essa associate appaiono accanto alla casella di riepilogo.

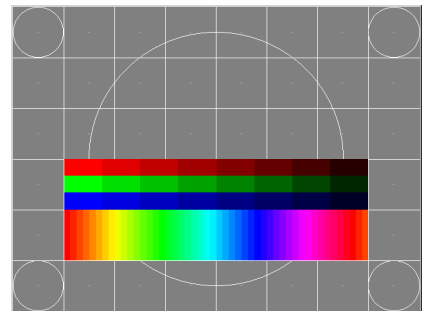


4 Fare clic sul pulsante **Test**.

Si può verificare uno sfarfallio nel monitor, poi appare uno schermo di test.

Lo schermo di test include:

- Un margine per il controllo della dimensione e della posizione
- Numerosi cerchi per il controllo delle proporzioni
- I rettangoli rosso, verde e blu per controllare la correzione dei segnali RGB.
- Un arcobaleno di colori per controllare la tavolozza dei colori.



- Una finestra di dialogo di controllo del test, per regolare le impostazioni della modalità corrente ([vedere “Regolazione del monitor”, pagina 22](#)).

Nota: Se l'immagine sullo schermo è confusa o inutilizzabile, il monitor non supporta le impostazioni per la modalità corrente dello schermo.

Premere [Esc] per ritornare alla finestra delle proprietà

Monitor, poi fare clic sul pulsante **Indietro** per ritornare

all'elenco del monitor e selezionare un altro profilo del monitor.



pulsante
Indietro

Se si desidera regolare l'immagine sullo schermo, utilizzare i controlli di regolazione presenti sul monitor **prima** di utilizzare i Controlli del Test del Monitor MGA; questa procedura è in genere più facile. Per le informazioni relative ai controlli dell'hardware del monitor, fare riferimento al relativo manuale.

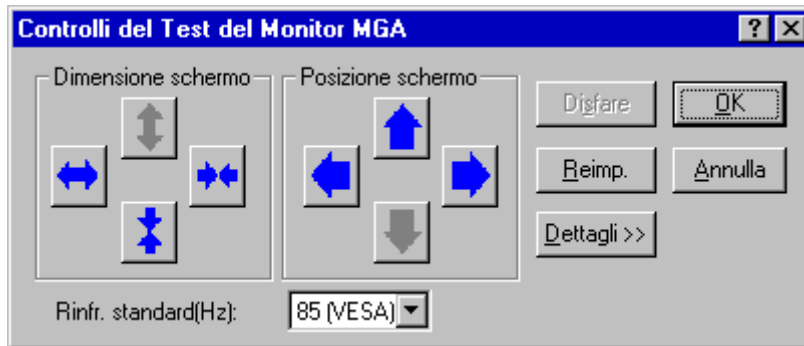
- 5 Se si è soddisfatti dello schermo di test, premere [Esc] e ripetere i passaggi [3](#) e [4](#) per provare un'altra modalità di test per il profilo del monitor selezionato. Se non si è sicuri del fatto che il profilo del monitor selezionato funzioni con il monitor, la Matrox raccomanda di provare **tutte** le modalità associate prima di applicarle.

Se non si è soddisfatti dello schermo di test, selezionare un profilo del monitor diverso ([vedere “Selezione del Monitor MGA”, pagina 18](#)), poi effettuare di nuovo il test.

Quando si è terminato di effettuare il test, premere [Esc], poi fare clic su **OK** per chiudere lo schermo di test, applicare il profilo del monitor selezionato e chiudere la finestra di dialogo.

Regolazione del monitor

(per utenti esperti)



Utilizzare i Controlli del Test del Monitor MGA se il monitor non ha controlli hardware per regolare la dimensione o la posizione dello schermo, o si desidera regolare un profilo del monitor. L'immagine che appare sullo schermo può presentare uno sfarfallio durante alcune regolazioni. Le regolazioni che vengono effettuate qui hanno effetto solo sulla modalità del profilo del monitor selezionato. Ciò che segue descrive le numerose parti della finestra di dialogo **Controlli del Test del Monitor MGA**:

Dimensione dello schermo

Fare clic su questi pulsanti per espandere o ridurre lo schermo orizzontalmente o verticalmente.

Posizione dello schermo

Fare clic sui pulsanti per regolare la posizione dello schermo.

aggiornamento standard

Fare clic sulla casella per effettuare una selezione da un elenco di impostazioni VESA standard. Le impostazioni VESA sono basate sulla frequenza di aggiornamento verticale. Se si desiderano provare frequenze di aggiornamento più alte, raccomandiamo di effettuare una selezione dalla casella. Quando si seleziona un aggiornamento standard nuovo, esso ha immediatamente effetto sullo schermo di test.

Pulsanti di comando

Disfare – Fare clic sul pulsante per annullare l'ultima modifica effettuata. Fare clic ripetutamente per annullare le modifiche un passaggio per volta, fino ad ottenere le impostazioni che erano presenti subito prima che venisse aperto lo schermo di test. Premere [Ctrl]+[Z] equivale a premere il pulsante.

Reimp. – Far clic sul pulsante per ripristinare le impostazioni su quelle che erano presenti subito prima che venisse aperto lo schermo di test.

OK – Fare clic sul pulsante per salvare le impostazioni, chiudere lo schermo di test e ritornare alla finestra delle proprietà **Monitor**. Il premere [Enter] equivale a fare clic sul pulsante.

Annulla – Fare clic sul pulsante per ripristinare le impostazioni su quelle che erano presenti subito prima che venisse aperto lo schermo di test, chiudere tale schermo e ritornare alla finestra delle proprietà **Monitor**. Il premere [Esc] equivale a fare clic sul pulsante.

Dettagli – Fare clic sul pulsante per mostrare o nascondere le impostazioni dettagliate del monitor (vedere “Parametri video”).

Parametri video

Fare clic sul pulsante **Dettagli** per visualizzare la casella di gruppo **Parametri video**. Utilizzare i controlli presenti nella casella per regolare minuziosamente le impostazioni del monitor. Quando si modifica una delle impostazioni, MGA

PowerDesk può regolare le altre impostazioni in modo da rispettare le restrizioni imposte dall'hardware e dal software. Le modifiche apportate alla casella di gruppo non hanno effetto finché non si fa clic sul pulsante **Applica**.

Profili del monitor personalizzato

(per utenti esperti)

Per salvare ed applicare le regolazioni effettuate con lo schermo di test:

- 1** Effettuare le regolazioni nella finestra di dialogo controllo dei test MGA, poi fare clic su **OK** per salvare le impostazioni della modalità corrente del monitor. Ripetere l'operazione per ciascuna modalità del profilo del monitor selezionato che si desidera regolare.
- 2** Fare clic su **Salva** nella finestra delle proprietà **Monitor**.
- 3** Digitare il nome che si desidera utilizzare per il profilo del monitor personalizzato (oppure si può lasciare il nome predefinito), poi fare clic su **Salva**.
Tutti i profili del monitor salvati vengono aggiunti all'elenco Monitor MGA sotto al nome del "produttore" denominato "**(Definito dall'utente)**".
- 4** Fare clic sul pulsante **Indietro** per ritornare all'elenco del Monitor MGA.
- 5** Nella casella di riepilogo Monitor MGA, selezionare il nome del profilo del monitor appena creato, poi fare clic su **Applica**.

Per creare o unire le impostazioni della modalità della tavolozza dei colori o del fattore di zoom, fare clic con il pulsante destro del mouse su una modalità del monitor nella casella di riepilogo MGA, poi effettuare una selezione dal menu di popup.

Finestra delle proprietà Colore

Utilizzare la finestra delle proprietà per:

- Ottimizzare il bilanciamento dei colori dello schermo.
- Effettuare una compensazione per l'illuminazione presente nell'ubicazione del computer.
- Far corrispondere i colori dello schermo a quelli degli altri monitor.

Questo pannello funziona con tutti i monitor dal momento che influenza solo i controlli della luminosità dei colori e del contrasto. Questa sezione descrive le numerose parti del pannello.

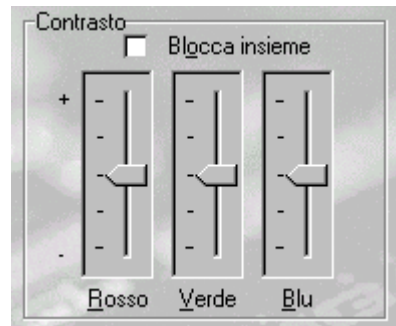
Temperatura del colore

Spostare il controllo a scorrimento per regolare la temperatura del colore del monitor. Un'impostazione "tiepida" fa in modo che il colore grigio neutro dello schermo assuma una tinta giallo-rossa. Un'impostazione "fredda" fa in modo che il colore grigio neutro dello schermo assuma una tinta blu.



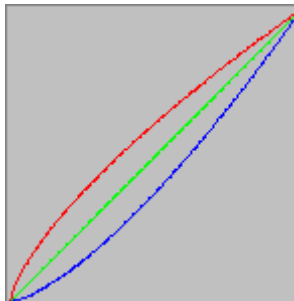
Contrasto

Spostare i controlli a scorrimento per modificare il contrasto dei tre colori primari del monitor (rosso, verde e blu). Il contrasto di un colore è relativo alla *gamma*. Il gamma, in questo caso, è una misura della relazione che intercorre fra la luminosità di un colore che appare sullo schermo e la quantità di tensione che il computer invia al monitor per generare tale colore.



Attivare la casella di riepilogo **Collega**, per tenere i controlli a scorrimento **Rosso**, **Verde** o **Blu** allo stesso livello. Quando la casella di riepilogo è attivata e si sposta un controllo a scorrimento **Contrasto**, si modifica il contrasto globale dello schermo. Fare clic sul pulsante **Reimposta** per far ritornare il contrasto e la temperatura del colore dello schermo alle impostazioni predefinite.

Visualizzazione delle curve RVB



Questo pannello mostra la curva di riproduzione delle tonalità dei colori rosso, verde e blu dello schermo. Questo pannello riflette le modifiche effettuate con i controlli a scorrimento **Temperatura del colore** e **Contrasto**.

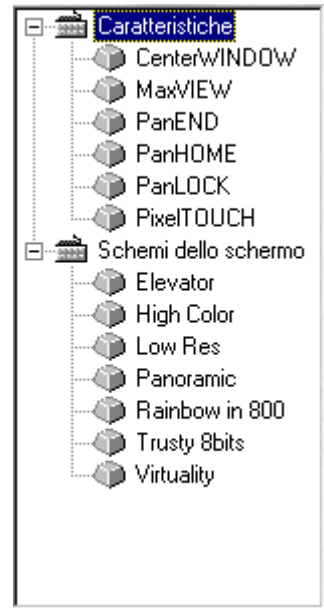
Programma avanzato

Si può aggiornare la finestra delle proprietà **Colore** mediante **Colorific** della Sonnetech, un programma più avanzato di calibrazione del colore che integra la calibrazione di uscita della stampante ed il sistema di gestione del colore Precision™ della Kodak.

Finestra delle proprietà Hot key

Utilizzare la finestra delle proprietà per definire gli hot keys (tasti di scelta rapida della tastiera) relativi a caratteristiche e schemi dello schermo. Per selezionare una funzione o uno schema nella casella di riepilogo, espandere un elemento facendo clic sul segno più situato accanto ad esso, poi fare clic sul nome di una funzione o di uno schema. Quando si seleziona una funzione o uno schema dello schermo sulla finestra delle proprietà, appare la relativa descrizione. Si possono definire nuovi schemi dello schermo mediante la finestra delle proprietà **Impostazioni MGA** (vedere “Schema dello schermo”, pagina 13).

Una volta che è stato selezionato un elemento, appare la casella di immissione dell’hot key. Fare clic sulla casella e poi premere un tasto o una combinazione di tasti per definire un hot key per la funzione o lo schema dello schermo selezionati. Se si premono una combinazione di tasti od un tasto che non possono essere utilizzati come hot key, la casella mostra **Nessuna**. Se questa casella mostra **Nessuna**, la funzione o lo schema selezionato non ha un hot key associato.



Caratteristiche degli Hot key

CenterWINDOW – Utilizzare l’hot key CenterWINDOW per centrare la parte visibile dell’area del desktop (*area di visualizzazione*) sulla finestra attiva. Questa funzione è utile quando le parti dell’area del desktop si trovano al di fuori dell’area di visualizzazione, come nel caso del desktop virtuale oppure la funzione MGA zoom. Se una finestra ha dimensioni maggiori dell’area di visualizzazione, CenterWINDOW allinea l’angolo superiore sinistro dell’area di visualizzazione con l’angolo superiore sinistro della finestra attiva.

MaxVIEW – Utilizzare l’hot key MaxVIEW per ridimensionare la finestra del programma attivo in modo che abbia dimensioni pari a quelle dell’area dello schermo. Questa funzione non ha effetto quando si utilizza la funzione MGA zoom.

PanLOCK – Utilizzare l’hot key PanLOCK per disattivare o attivare lo spostamento quando parti dell’area del desktop si trovano al di fuori dell’area di visualizzazione (come nel caso del desktop virtuale o la funzione MGA zoom). Quando lo spostamento è attivato, si può spostare il cursore del mouse sul margine dell’area di visualizzazione per spostarsi in quella direzione.

PanEND – Utilizzare l’hot key PanEND per spostare l’area dello schermo nella parte inferiore di un desktop virtuale verticale o alla destra di un desktop virtuale orizzontale. Questa funzione è destinata solo ai desktop virtuali orizzontali e verticali.

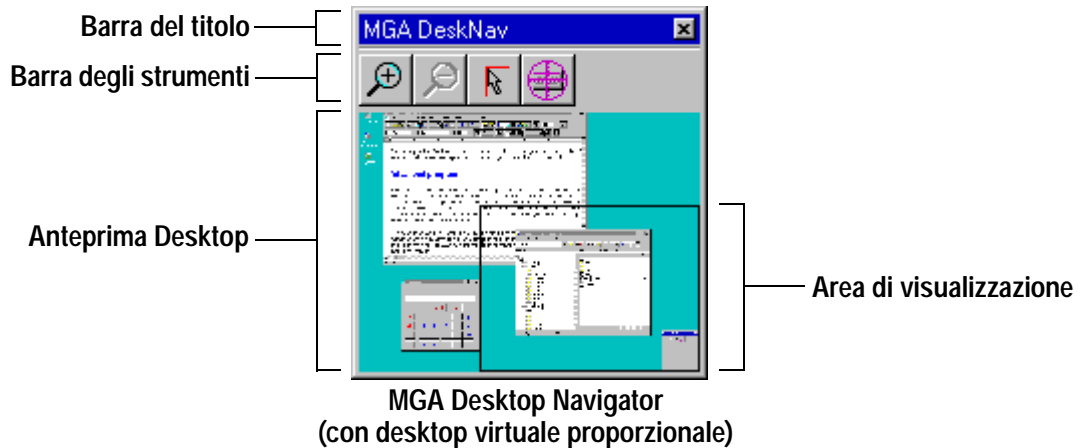
PanHOME – Utilizzare l’hot key PanHOME per spostare l’area dello schermo nella parte superiore di un desktop virtuale verticale o alla sinistra di un desktop virtuale orizzontale. Questa funzione è destinata solo ai desktop virtuali orizzontali e verticali.

PixelTOUCH – Utilizzare l’hot key PixelTOUCH per effettuare uno zoom in avanti sulla posizione corrente del cursore del mouse. Utilizzarlo ripetutamente per passare ciclicamente dall’uno all’altro di diversi *fattori di zoom* (x1, x2, x4, x1 e così via). Il fattore di zoom x4 non è disponibile alle risoluzioni dell’area dello schermo pari a 800 x 600 ed a quelle inferiori.

Finestra delle proprietà Informazione

Utilizzare la finestra delle proprietà per ottenere informazioni specifiche relative all’hardware ed al software dello schermo, compresi i numeri di versione. Per le informazioni relative a ciascuna voce del pannello, fare riferimento all’Aiuto sensibile al contesto.

Programma MGA Desktop Navigator



Utilizzare questo programma per spostare rapidamente l'area di visualizzazione del desktop e per accedere alle caratteristiche PixelTOUCH zoom e CenterWINDOW. Fare clic sul pulsante **Avvio** → gruppo di **programmi** → cartella **MGA PowerDesk** → **MGA Desktop Navigator** per eseguire DeskNav.

Utilizzare Anteprima desktop di DeskNav per “navigare” quando si utilizza la funzione MGA zoom od un desktop virtuale. L'Anteprima desktop mostra un'immagine del desktop corrente, includendo ciò che si trova al di fuori dello schermo. Si può spostare l'area di visualizzazione facendo semplicemente clic o trascinando sull'Anteprima desktop. Un rettangolo nell'Anteprima desktop mostra dove si trova l'area di visualizzazione corrente rispetto all'area del desktop.

Pulsanti funzione

Far sostare il cursore del mouse su un pulsante della barra degli strumenti per visualizzare una descrizione comando popup che lo identifica.



Zoom avanti – Fare clic sul pulsante per ingrandire una parte dell’area del desktop. Fare di nuovo clic sul pulsante per ingrandirla ulteriormente. Sono disponibili due fattori di zoom, x2 e x4. Il fattore di zoom x4 non è disponibile alle risoluzioni dell’area dello schermo pari a 800 x 600 ed a quelle inferiori. Questo pulsante non è disponibile se si sta utilizzando correntemente il fattore di zoom massimo. Quando si ingrandisce una parte dell’area del desktop, le altre parti si trovano al di fuori dell’area di visualizzazione. Il fare clic su questo pulsante equivale ad utilizzare l’hot key PixelTOUCH (vedere “PixelTOUCH”, pagina 29).



Zoom indietro – Fare clic su questo pulsante per effettuare uno zoom indietro dall’area di visualizzazione. Fare di nuovo clic per effettuare un’ulteriore zoom indietro. Questo pulsante non è disponibile se non si sta effettuato correntemente uno zoom in avanti su una parte del desktop.



PanLOCK – Fare clic per disattivare o attivare lo spostamento quando parti dell’area del desktop si trovano la di fuori dell’area di visualizzazione (come nel caso del desktop virtuale o della funzione MGA zoom). Quando lo spostamento viene attivato, si può spostare il cursore del mouse sul margine dell’area di visualizzazione per spostarsi in quella direzione. Il fare clic su questo pulsante equivale ad utilizzare l’hot key (vedere “PanLOCK”, pagina 29).



CenterWINDOW – Fare clic sul pulsante per visualizzare un menu di finestre correntemente attive e poi fare clic su un elemento del menu per centrare la parte visibile dell’area del desktop (*area di visualizzazione*) sulla finestra. Ciò è utile se si sta utilizzando un desktop virtuale o la funzione MGA zoom e la finestra che si desidera visualizzare non si trova nell’area di visualizzazione. Se una finestra ha dimensioni maggiori dell’area di visualizzazione, CenterWINDOW allinea l’angolo superiore sinistro dell’area di visualizzazione con l’angolo superiore sinistro della finestra attiva. Il fare clic su questo pulsante equivale ad utilizzare l’hot key (vedere “CenterWINDOW”, pagina 28).

Opzioni

Fare clic con il pulsante destro del mouse sulla barra del titolo di DeskNav per accedere a questi elementi del menu:

Aggiorna schermo – Fare clic su questo per aggiornare l'immagine del desktop in Anteprima desktop di DeskNav. Questo elemento del menu non è disponibile se Anteprima desktop di DeskNav è disattivato (vedere in basso)

Preferenze – Fare clic su questo per aprire la finestra di dialogo **Preferenze** di DeskNav con le opzioni seguenti.

- **Mostra anteprima desktop** – Fare clic su questo pulsante di opzione per attivare Anteprima desktop di DeskNav (senza la Barra degli strumenti).
- **Mostra barra strumenti** – Fare clic su questo pulsante di opzione per attivare Barra degli strumenti di DeskNav (senza Anteprima desktop).
- **Mostra entrambe** – Fare clic su questo pulsante di opzione per attivare sia Anteprima desktop che Barra degli strumenti di DeskNav.
- **Blocca all'angolo** – Attivare questa casella di controllo per fare in modo che la finestra DeskNav rimanga in un angolo dell'area di visualizzazione mentre si esegue uno spostamento sul desktop. Per selezionare l'angolo nel quale si blocca DeskNav, fare clic su una delle caselle situate negli angoli del rettangolo che rappresenta l'area di visualizzazione.
- **Blocco dinamico all'angolo** – Attivare questa casella di controllo per fare in modo che la finestra di DeskNav si "blocchi" sull'angolo più vicino quando la si sposta. Questa casella di controllo non è disponibile se in quella **Blocca all'angolo** non vi è il segno di spunta.

Centra cursore su spostamento – Fare clic su questa opzione per centrare il cursore del mouse sull'area di visualizzazione dopo che si è spostato il rettangolo dell'area di visualizzazione dell'Anteprima desktop. Fare clic su questo elemento del menu per modificare la relativa impostazione (appare un "✓" accanto ad esso quando è attivato).

Proprietà - Schermo – Fare clic su questa opzione per aprire la finestra di dialogo **Proprietà - Schermo** di Windows 95.

Menu MGA QuickDesk

Utilizzare il menu QuickDesk per:

- Passare rapidamente dall'uno all'altro degli schemi dello schermo salvati.
- Salvare e ripristinare la posizione delle icone del desktop.
- Aprire la finestra di dialogo **Proprietà - Schermo**,
- Avviare il programma **MGA Desktop Navigator**.

Quando si installa MGA PowerDesk, si ha l'opzione di inserire il programma QuickDesk nella cartella **Avvio** in modo che Windows 95 lo avvii ogni volta che si avvia il computer. Si può anche fare clic sul pulsante **Avvio** → **Programmi** → **MGA PowerDesk** → **MGA QuickDesk** per avviare QuickDesk.



Quando il programma QuickDesk è in fase di esecuzione, la sua icona appare sulla Barra delle applicazioni, accanto all'orologio. Far sostare il cursore del mouse su questa icona per visualizzare una descrizione comando popup che identifica lo schema dello schermo correntemente utilizzato.

Fare clic sull'icona del monitor della Barra delle applicazioni per visualizzare il menu QuickDesk. La parte superiore del menu elenca tutti gli schemi dello schermo salvati (vedere **“Schema dello schermo”**, pagina 13). Fare clic sul nome di uno schema per passare alle relative impostazioni dello schermo.

Il menu QuickDesk ha gli elementi del menu **Icone del Desktop** → **Salva** e **Icone del Desktop** → **Ripristina**. Fare clic su questi elementi del menu per salvare e ripristinare la posizione delle icone del desktop per la risoluzione corrente dell'area del desktop e dell'area dello schermo.

I tre elementi inferiori del menu QuickDesk consentono di far apparire la finestra di dialogo **Proprietà - Schermo** di Windows 95, avviare DeskNav (vedere **“Programma MGA Desktop Navigator”**, pagina 30) e chiudere QuickDesk, rispettivamente.

Tablelle di risoluzione massima

Le seguenti tabelle mostrano le risoluzioni massime per l'area del desktop in base alla quantità di memoria presente sulla scheda grafica, alla modalità del desktop ed alla tavolozza dei colori utilizzata. Per ulteriori informazioni, vedere "Finestra delle proprietà Impostazioni", pagina 9.

Scheda grafica da 2 MB

Modalità del desktop	256 colori (8 bit)	High Color (16 bit)	True Color (24 bit)	True Color (32 bit)
Nessun desktop virtuale	1600 × 1200	1152 × 864	800 × 600	800 × 600
Desktop virtuale proporzionale	1600 × 1200	1152 × 864	800 × 600	800 × 600
Desktop virtuale orizzontale	2048 × 864	1600 × 600	1280 × 480	—
Desktop virtuale verticale	1152 × 1728	800 × 1200	640 × 960	—

Scheda grafica da 4 MB

Modalità del desktop	256 colori (8 bit)	High Color (16 bit)	True Color (24 bit)	True Color (32 bit)
Nessun desktop virtuale	1800 × 1440	1600 × 1200	1280 × 1024	1152 × 864
Desktop virtuale proporzionale	2048 × 1536	1600 × 1200	1280 × 1024	1152 × 864
Desktop virtuale orizzontale	2048 × 1440	2048 × 864	1600 × 600	1600 × 600
Desktop virtuale verticale	1800 × 2048	1152 × 1728	800 × 1200	800 × 1200

Scheda grafica da 8 / 12 / 16 MB

Modalità del desktop	256 colori (8 bit)	High Color (16 bit)	True Color (24 bit)	True Color (32 bit)
Nessun desktop virtuale	1800 × 1440	1800 × 1440	1600 × 1200	1280 × 1024
Desktop virtuale proporzionale	2048 × 1536	2048 × 1536	1600 × 1200	1600 × 1200
Desktop virtuale orizzontale	2048 × 1440	2048 × 1440	1600 × 600	2048 × 864
Desktop virtuale verticale	1800 × 2048	1800 × 2048	1152 × 1768	1152 × 1728

Indice

A	
accelerazione 3D	12, 14
aggiornamento standard	23
Aiuto, sensibile al contesto	5
area di visualizzazione	28
avvertenza	12, 16
C	
CenterWINDOW	28, 31
colore avanzato, programma	27
Colore, finestra delle proprietà	25–27
convenzioni del documento	4
D	
desktop	
anteprima	9, 30
area	28
area del	9, 11
pulsanti modalità	10
virtuale	9, 11, 28, 29, 35
Desktop Navigator	30–33
dimensione caratteri	13
DirectX	6
documentazione in linea	5
F	
fattore di zoom	14, 20, 29, 31
font del sistema	13
frequenza di aggiornamento	14, 18, 23
G	
gamma	26
H	
Hot key, finestra delle proprietà	28–29
I	
Impostazioni, finestra delle proprietà	9–15
Informazione, finestra delle proprietà	29
informazioni generali	6–8
M	
Matrox Millennium	14
MaxVIEW	29
memoria, grafica	12, 35
Monitor, finestra delle proprietà	16–24

P

PanEND.....	29
PanHOME.....	29
PanLOCK.....	29, 31
pixel	10
PixelTOUCH	29, 31
Plug-and-Play, monitor	16, 17
Prestazioni, finestra delle proprietà	15
profondità di pixel.....	12
Proprietà - Schermo, finestra di dialogo	8, 33, 34

Q

QuickDesk	13, 34
-----------------	--------

R

risoluzione.....	10, 20, 29
------------------	------------

S

schermo	
area	9–11
dimensione	22
driver	6
posizione	22
schema.....	13, 28, 34
schema dello	13

T

tabelle di risoluzione massima.....	35
tavolozza dei colori	12, 14, 20, 35

test del monitor.....	19–21
test, schermo.....	20

U

utenti esperti.....	24
Utility, finestra delle proprietà.....	15

V

verticale, frequenza di aggiornamento.....	14, 18, 23
VESA.....	16, 17, 18, 23
video, file	12
visualizzazione	
area di.....	29

Z

zoom	28, 29, 31
------------	------------