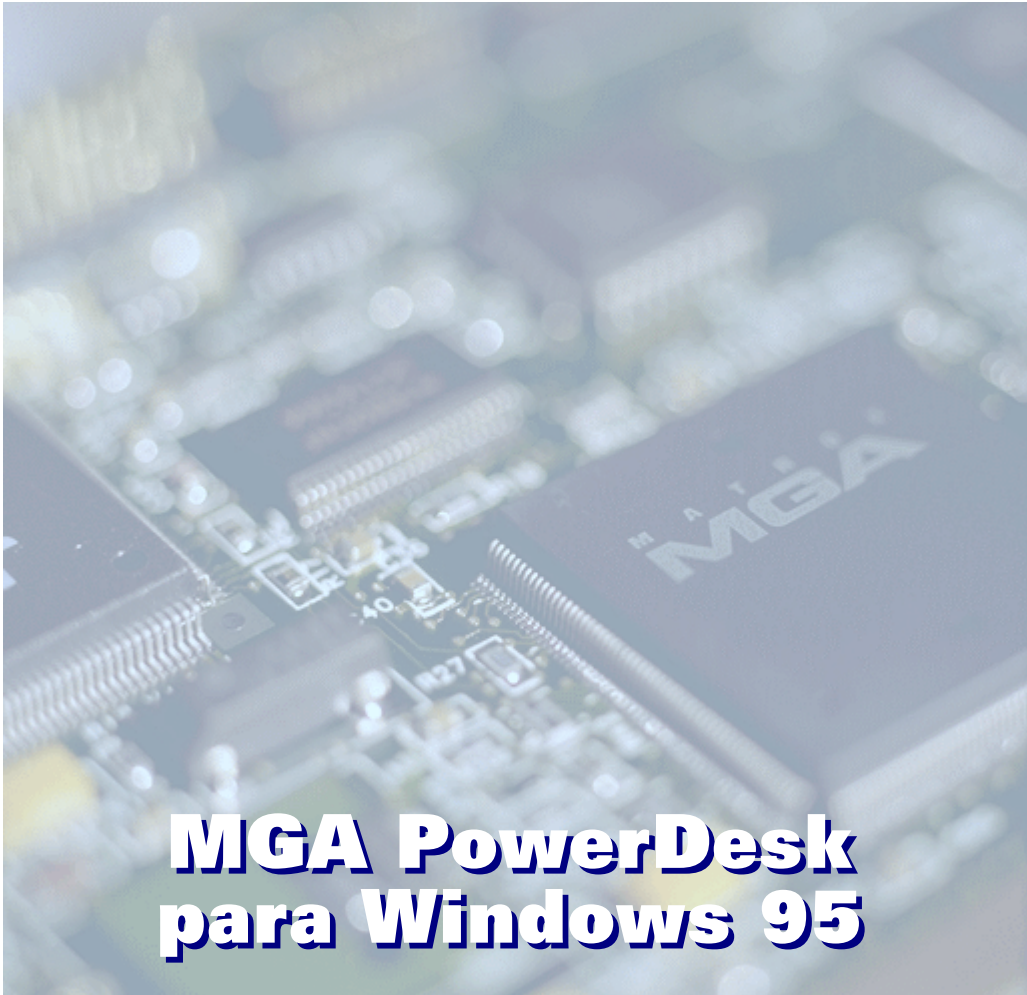


Matrox Graphics Architecture



MGA PowerDesk para Windows 95

Guíde del Usuario

10484-305-0360

1997.05.09

Contenido

Uso de este documento **4**

Convenciones del documento.....	4
Documentación en línea	5

Información general **6**

Hoja de propiedades de configuración **9**

Presentación preliminar del escritorio.....	9
Botones del modo de escritorio	10
Area del escritorio	11
Area del visualización	11
Paleta de colores	12
Tamaño de fuente.....	13
Esquema de pantalla	13
Frecuencia de actualización actual.....	13
Aceleración 3D.....	14
Configuración MGA PowerDesk	15

Hoja de propiedades del Monitor **16**

Selección de monitor de Windows 95.....	17
Selección de monitor MGA	19
Prueba del monitor.....	20
Ajuste del Monitor	22
Perfiles personalizados de monitor.....	24

Hoja de propiedades de Color	25
Temperatura del color.....	25
Contraste	25
Visualización de curvas RVA.....	26
Programa avanzado.....	26
Hoja de propiedades de teclas directas	27
Hoja de propiedades de información	28
Programa MGA Desktop Navigator	29
Botones de características.....	29
Opciones.....	31
Menú MGA QuickDesk	33
Tablas de resolución máxima	34
Índice alfabético	35

Uso de este documento

Convenciones del documento

Este manual supone que usted está familiarizado con las funciones básicas como hacer clic, clic a la derecha y doble clic y que está familiarizado con Windows 95. Además, nosotros utilizamos las siguientes convenciones:

- **Negrita** para el texto que aparece en la pantalla y para **subtítulos**.
- *Cursiva* para nombres de archivo y rutas de acceso, nombres de publicaciones y términos nuevos.
- *Cursiva en negrita* para enfatizar.
- Verde para referencias cruzadas.
(Al trabajar en línea, haga clic en el texto verde para saltar a la página mencionada.)
- Cuando aparecen teclas del teclado entre corchetes, separadas por un signo de suma, significa que deberán pulsarse en forma simultánea. Por ejemplo: pulse [Ctrl]+[Alt]+[Del] dos veces para volver a arrancar la computadora.
- Flechas (“→”) para separar instrucciones que deben ejecutarse en forma secuencial.

Por ejemplo:

Hacer clic en el botón **Inicio** → carpeta **Programas** → carpeta **MGA PowerDesk**;
es lo mismo que:

- 1 Hacer clic en el botón **Inicio**.
- 2 Hacer clic en la carpeta **Programas**.
- 3 Hacer clic en la carpeta **MGA PowerDesk**.

Documentación en línea

- La documentación en línea está en la carpeta **MGA PowerDesk**.
- También hay un archivo *léame* en la carpeta **MGA PowerDesk**.
- Para obtener Ayuda sensible al contexto cuando esté disponible, haga clic en el “?” icono de la barra de títulos y seguidamente haga clic en el elemento sobre el cual necesita ayuda. Haga clic a la derecha en un tema de Ayuda para visualizar un menú emergente que le permite imprimirla o copiarla.

Información general

Utilice el controlador MGA PowerDesk en vez del controlador MGA proporcionado por Windows 95, que no acepta MGA PowerDesk y no está tan optimizado.

MGA PowerDesk para Windows 95 incluye:

- Controlador de pantalla **rápido** MGA para Matrox Mystique y Millennium con;
 - DirectDraw/DirectVideo/Soporte Direct3D para acceso directo al hardware de Matrox.
 - Apoyo para la selección de monitor Plug-and-Play (DDC-2b) y monitor Windows 95.
- Hoja de propiedades de **Configuración** para cambiar la configuración de la pantalla. Utilice esta hoja para acceder a características de MGA PowerDesk como, por ejemplo;
 - Botones del modo de escritorio para un escritorio virtual proporcional, horizontal o vertical.
 - Planes de pantalla para cambiar fácilmente a una configuración de pantalla predefinida.
 - Hoja de propiedades de **Rendimiento** para cambiar la configuración del rendimiento.
 - Hoja de propiedades de **Utilidades** para configurar opciones de MGA PowerDesk.
- Hoja de propiedades de **Monitor** para informar al controlador de pantalla MGA la capacidad de su monitor. Usted puede utilizar esta hoja en vez del método de selección de monitores de Windows 95.
- Hoja de propiedades de **Color** para cambiar el equilibrio de colores de su monitor.

- Hoja de propiedades de **Teclas directas** para definir el acceso directo desde el teclado para;
 - CenterWINDOW para centrar el área de visualización de la ventana activa.
 - MaxVIEW para cambiar el tamaño de la ventana de programa activa al tamaño de su área de pantalla actual.
 - PanEND para mover el área de pantalla a la derecha o a la parte inferior de su escritorio virtual.
 - PanHOME para mover el área de pantalla a la izquierda o a la parte superior de su escritorio virtual.
 - PanLOCK para desactivar o activar el encuadre.
 - PixelTOUCH para aumentar el tamaño de parte del área de su escritorio.
- Hoja de propiedades de **Información** para información sobre el hardware y software de pantalla.
- Programa **MGA Desktop Navigator** para mover rápidamente el área de visualización del escritorio y para el acceso rápido a las características PixelTOUCH zoom, PanLOCK y CenterWINDOW.
- Menú **MGA QuickDesk** para cambiar rápidamente a un plan de pantalla guardado, para guardar y restaurar la posición de los iconos de su escritorio, para abrir el cuadro de diálogo **Propiedades de Pantalla** o para iniciar el **MGA Desktop Navigator**. Para ver este menú, haga clic en el icono del monitor de la barra de tareas de Windows 95.
- Programa **MGA Diagnostic** para identificar algunos problemas posiblemente relacionados con la pantalla.

Nota: Acceda a las hojas de propiedades de pantalla MGA a través del cuadro de diálogo **Propiedades de Pantalla** de Windows 95. Para abrir este cuadro de diálogo haga clic a la derecha en el segundo plano del escritorio de Windows y seguidamente haga clic en el elemento de menú **Propiedades**. Dependiendo de la versión de Windows 95, es posible que el nombre de este cuadro de diálogo sea distinto.

Hoja de propiedades de configuración

Utilice esta hoja de propiedades para cambiar la configuración de la pantalla. Con esta hoja puede:

- Controlar el área de pantalla, la paleta de colores y el tamaño de la fuente del sistema.
- Configurar el área de escritorio para que sea mayor que el área de pantalla. Esto extiende el área de trabajo de Windows mas allá de los límites de su pantalla.
- Guardar la configuración como planes de pantalla.
- Acceder a más hojas de propiedades donde puede controlar la configuración de rendimiento del controlador de pantalla MGA y las opciones del MGA PowerDesk.

Esta sección describe las distintas partes de la Hoja de propiedades de Configuración MGA.

Presentación preliminar del escritorio



La presentación preliminar del escritorio refleja las áreas de escritorio y de pantalla seleccionadas. El *área del escritorio* es todo el espacio de trabajo de Windows mientras que el *área del visualización* es el espacio de trabajo de la pantalla. Usted tiene un *escritorio virtual* cuando el área del escritorio es mayor que el área de pantalla.

La *resolución* del área de escritorio o de pantalla se mide en píxeles horizontales por píxeles verticales. Un *pixel* es el menor elemento que se puede dibujar en la pantalla).

Nota: Cuando hace cambios en la configuración de la pantalla, es posible que se le pida que confirme que el monitor acepta la nueva configuración. Al introducir la configuración, es posible que la pantalla parpadee durante un par de segundos mientras que se cambia la configuración. Si la imagen de la pantalla se distorsiona o no se puede utilizar, simplemente espere y se repondrá la configuración original.

Botones del modo de escritorio

Haga clic en uno de estos botones para establecer el tipo de escritorio que desea. Detenga el cursor del ratón sobre uno de los botones del modo de escritorio para ver el cuadro de información emergente sobre herramientas que lo identifica. Los botones del modo de escritorio son:



Sin escritorio virtual – Haga clic en este botón para hacer que el tamaño del área de escritorio sea igual al del área de pantalla. El control deslizante del **Area del escritorio** no está disponible cuando se pulsa este botón.



Escritorio virtual proporcional – Haga clic en este botón para tener un área de escritorio proporcionalmente más grande que el área de pantalla. Para ajustar un escritorio virtual proporcional, mueva los controles deslizantes de **Area del escritorio** y de **Area del visualización**.



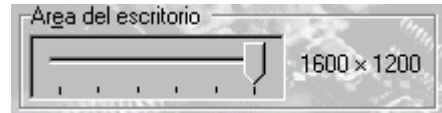
Escritorio virtual horizontal – Haga clic en este botón para tener un ancho de escritorio de aproximadamente dos veces el ancho de la pantalla. Para ajustar un escritorio virtual horizontal, mueva el control deslizante **Area del visualización**.



Escritorio virtual vertical – Haga clic en este botón para tener una altura de escritorio de aproximadamente dos veces la altura de pantalla. Para ajustar un escritorio virtual vertical, mueva el control deslizante **Area del visualización**.

Area del escritorio

Mueva este control deslizante para aumentar o reducir el área del escritorio. El *área del escritorio* es todo el espacio de trabajo disponible de Windows. Este incluye todo lo que se ve en la pantalla (área de pantalla) e incluye el área fuera de la pantalla cuando esté utilizando un escritorio virtual. El área de escritorio siempre es igual o mayor que su área de pantalla.

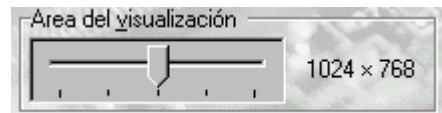


Este control deslizante no está disponible cuando el botón de modo **Sin escritorio virtual**, **Escritorio virtual horizontal** o **Escritorio virtual vertical** está seleccionado. Para obtener más información, consulte [“Botones del modo de escritorio”](#).

Consulte también [“Tablas de resolución máxima”](#), página 34.

Area del visualización

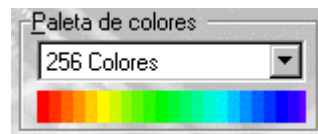
Mueva este control deslizante para aumentar o reducir el *área del visualización*. El área de pantalla es el área de trabajo de la pantalla y siempre es igual o menor que el área del escritorio.



ADVERTENCIA: Si no hay un monitor seleccionado o si se seleccionó un monitor incorrecto en el software, es posible que pueda seleccionar una resolución de área de pantalla demasiado alta para el monitor. Si aplica una resolución de área de pantalla demasiado alta a su monitor, es posible que la imagen de la pantalla se distorsione o no se pueda utilizar mientras que esté en esa resolución. Para obtener información sobre cómo aplicar la configuración correcta para el monitor, consulte [“Hoja de propiedades del Monitor”](#), página 16.

Paleta de colores

Haga clic en este cuadro de lista para seleccionar la *paleta de colores*. La paleta de colores es la cantidad de colores simultáneos que puede presentar el controlador de pantalla MGA. Este número está basado en la



profundidad de pixel – la cantidad de bits utilizados para almacenar la información de color de cada pixel. Puede seleccionar **256 Colores**, **Color de alta densidad (16 bits)**, **Color auténtico (24 bits)** o **Color auténtico (32 bits)**. Según la versión de Windows 95, es posible que tenga que volver a arrancar la computadora para que surtan efecto los cambios realizados en la paleta de colores.

En general, cuanto menor sea la paleta de colores seleccionada actualmente, mayor será la resolución máxima del área de pantalla ([consulte “Tablas de resolución máxima”](#), página 34).

Nota: La aceleración 3D de Matrox solamente trabaja con paletas de colores de 16 y 32 bits. Asimismo, las paletas de colores de 24 y 32 bits tienen 16 millones de colores simultáneos, pero la paleta de colores de 32 bits le permite utilizar aceleración 3D y puede ofrecer mejor rendimiento al reproducir archivos de vídeo AVI o MPEG.

Tamaño de fuente

Haga clic en este cuadro para seleccionar el tamaño de fuente del sistema. Puede seleccionar **Fuentes pequeñas** o **Fuentes grandes**. Debe volver a arrancar la computadora para que los cambios del tamaño de la fuente del sistema surtan efecto. Este cuadro no está disponible si la resolución del área de pantalla actualmente seleccionada es 640 x 480, porque Windows solamente acepta fuentes pequeñas a esta resolución.

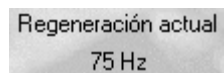
Haga clic en el botón **Personalizado** para abrir el cuadro de diálogo **Tamaño de fuente personalizado**. Aquí puede seleccionar un tamaño de fuente de sistema personalizado de un cuadro desplegable con una lista de porcentajes de variación de tamaño previamente definidos, o haciendo clic y arrastrando la regla. Aparece una fuente de muestra debajo de la regla con una visión preliminar del tamaño que está seleccionando. El tamaño nuevo de fuente que crea está listado en el cuadro **Tamaño de fuente**. Si más tarde regresa a una fuente de sistema de tamaño estándar (100% o 125%), se elimina de la lista el tamaño de fuente personalizado que creó.

Esquema de pantalla

Haga clic en este cuadro para seleccionar de una lista de planes de pantalla predefinidos. Un *plan de pantalla* es un perfil almacenado con una configuración específica de área de escritorio, área de pantalla, paleta de colores y configuración de tamaño de fuente. Haga clic en el botón **Guardar como** para guardar su configuración de pantalla seleccionada actualmente bajo un nombre de plan de pantalla nuevo. Estos planes de pantalla también aparecen en el menú MGA QuickDesk (consulte “Menú MGA QuickDesk”, página 33).

Frecuencia de actualización actual

La Hoja de propiedades de **Configuración MGA** muestra la frecuencia de actualización vertical actual de la pantalla. La *frecuencia de actualización vertical* es la cantidad de veces que



Regeneración actual
75 Hz

su tarjeta gráfica actualiza toda la pantalla en un segundo, expresada en hertzios (ciclos por segundo). Una frecuencia de actualización mayor producirá un parpadeo mucho menos apreciable de la pantalla.

Nota: Su frecuencia de actualización actual depende del área de pantalla actualmente *aplicada*, paleta de colores, factor de zoomr ([consulte “PixelTOUCH”, página 28](#)), y de la configuración del software del monitor. Para obtener más información sobre la configuración del monitor, [consulte “Hoja de propiedades del Monitor”, página 16](#).

Aceleración 3D

Verá un cubo giratorio en la Hoja de propiedades de **Configuración MGA** cuando la configuración de la pantalla esté configurada para que acepte la aceleración Millennium 3D (Solamente Millennium – *no* Millennium II). Para obtener más información, consulte la Ayuda sensible al contexto de la casilla de verificación **Usar la biblioteca de aceleración Millennium 3D** (ficha **Configuración** → botón **PowerDesk** → ficha **Rendimiento**).



Configuración MGA PowerDesk

Haga clic en el botón **PowerDesk** de la Hoja de propiedades de **Configuración MGA** para acceder a las siguientes hojas de propiedades:

Hoja de propiedades de Rendimiento

Utilice esta hoja de propiedades para cambiar la configuración del rendimiento del controlador de visualización MGA. Para obtener más información, consulte la ayuda sensible al contexto.

Hoja de propiedades de Utilidades

Utilice esta hoja para cambiar la configuración de las opciones de MGA PowerDesk. Para obtener más información, consulte la ayuda sensible al contexto.

Hoja de propiedades del Monitor

Utilice esta hoja de propiedades para informar al controlador de pantalla MGA las capacidades de su monitor. Esta sección muestra cómo:

- Utilizar el método de selección de monitores de Windows 95.
- Utilizar el método de selección de monitores de MGA.
- Probar una selección de monitor MGA.
- Modificar una selección de monitor MGA.

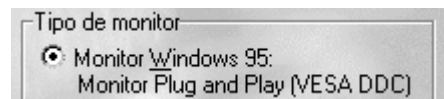
ADVERTENCIA: Si no hay un monitor seleccionado o si se seleccionó un monitor incorrecto en el software, es posible que pueda seleccionar una resolución de área de pantalla demasiado alta para el monitor. Si aplica una resolución de área de pantalla demasiado alta a su monitor, es posible que la imagen de la pantalla se distorsione o no se pueda utilizar mientras que esté seleccionada esa resolución.

Asimismo, si se aplica la configuración de monitor del software incorrecta, se pueden dañar en forma permanente *algunos* monitores. Para obtener más información, consulte el manual de su monitor.

Si tiene un monitor Plug-and-Play:

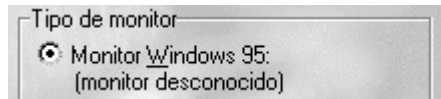
Compruebe que el botón de opción **Windows 95 Monitor** está seleccionado y que aparece

inmediatamente debajo del mismo **Monitor Plug and Play (VESA DDC)**. Si es así, el controlador de visualización MGA utiliza *automáticamente* la configuración correcta para su monitor. En caso contrario, utilice la selección de monitor de Windows 95 para utilizar la configuración por defecto del monitor ([consulte “Selección de monitor de Windows 95”](#)).



Si no tiene un monitor Plug-and-Play:

Compruebe la lista de tipos de monitores bajo el botón de opción **Monitor Windows 95**. Si no es correcto o si muestra **Monitor desconocido**, utilice la selección de monitor de Windows 95 o MGA (consulte “[Selección de monitor de Windows 95](#)” or “[Selección de monitor MGA](#)”).



Nota: Cuando cambie la configuración del monitor, es posible que se le pida que confirme que su monitor acepta la nueva configuración. Cuando se aplica la configuración, es posible que la pantalla parpadee durante un par de segundos mientras que se cambia la configuración. Si la imagen de la pantalla se distorsiona o no se puede utilizar, simplemente espere, y se repondrá la configuración original.

Selección de monitor de Windows 95

- 1 Haga clic en el botón derecho del ratón en el segundo plano del escritorio de Windows y seguidamente haga clic en el elemento de menú **Propiedades** → ficha **Monitor** → botón de opción **Monitor Windows 95**.
- 2 Haga clic en la ficha **Configuración**.
- 3 Este paso es distinto dependiendo de su versión de Windows 95:
 - Si ve el botón **Cambiar tipo de monitor**, haga clic en el botón **Cambiar tipo de monitor** → botón **Cambiar (Monitor Tipo)** → botón de opciones **Mostrar todos los dispositivos** .
 - Si ve el botón **Propiedades avanzadas**, haga clic en el botón **Propiedades avanzadas** → ficha **Monitor** → botón **Cambiar** → botón de opciones **Mostrar todos los dispositivos** .

- 4 Haga clic en el fabricante del monitor del cuadro de lista de **Fabricantes**.
 - Si tiene un monitor Plug-and-Play o si el fabricante del monitor no aparece en el cuadro de la lista, haga clic en “**(Tipos de monitor estándar)**”.
- 5 Haga clic en el modelo del monitor en el cuadro de lista de **Modelos**.
 - Si tiene un monitor Plug-and-Play, haga clic en “**Monitor Plug and Play (VESA DDC)**”.
 - Si el fabricante de su monitor no aparece en el cuadro con la lista de fabricantes, haga clic en un monitor Super VGA con una resolución que coincida con la máxima capacidad de su monitor. Para obtener más información, consulte el manual de su monitor.
- 6 Haga clic en **Aceptar** → **Cerrar** → **Aceptar** para aplicar y cerrar.

Sobre la selección de monitores de Windows 95

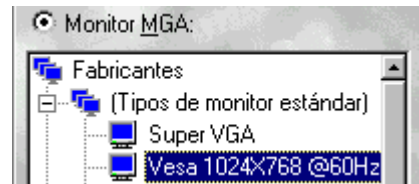
Para los monitores que no son Plug-and-Play, Windows 95 no proporciona una sincronización detallada al controlador de visualización, solamente gamas de frecuencias de actualización. El controlador de visualización MGA utiliza el que mejor se adapta dentro de un conjunto estándar de gamas de frecuencia de actualización VESA entre 60 y 85 Hz. Con esta configuración se podrá utilizar el monitor, pero es posible que la pantalla no tenga el tamaño ni la posición correctos.

Con el método de selección de monitores de Windows 95, no puede ver los detalles de configuración del monitor, ni tampoco probar y ajustar la configuración del monitor. Utilice el método de selección de monitores MGA para ver, probar y ajustar la configuración del monitor. Con el método de selección de monitor MGA, es posible que pueda obtener configuraciones mejor ajustadas.

Selección de monitor MGA

- 1 Haga clic a la derecha en el segundo plano del escritorio de Windows y seguidamente haga clic en el elemento de menú **Propiedades** → ficha **Monitor** → botón de opción **Monitor MGA**.

Aparece una lista de fabricantes de monitores en el cuadro con la lista de monitores MGA.



- 2 Haga clic en el signo de suma próximo al fabricante de su monitor.

Esto amplía la lista de modelos de este fabricante que Matrox acepta. Si el fabricante de su monitor no aparece en la lista de monitores, utilice “**(Tipos de monitor estándar)**”.

- 3 Haga clic en el nombre del modelo que desea probar.

Deberá encontrar el fabricante y el modelo del monitor o de un monitor similar al suyo. Para determinar el modelo de su monitor, consulte el manual del monitor o vea si está escrito en algún sitio del monitor.

- 4 Haga clic en **Aceptar** para que surta efecto la selección y para cerrar el cuadro de diálogo.

Con esto termina la configuración del monitor. Para probar la configuración del monitor antes de guardarla o para visualizar la configuración detallada del monitor, consulte “[Prueba del monitor](#)”.

Prueba del monitor

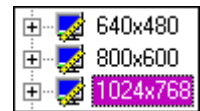
Con la Hoja de propiedades del **Monitor** puede probar una selección de monitor MGA.

Nota: Es posible que tenga que cambiar la paleta de colores a 256 colores para poder probar todos los modos de monitor. Para obtener más información, consulte “Paleta de colores”, página 12.

Para probar el perfil de un monitor:

- 1 Seleccione un perfil de monitor del cuadro con la lista de monitores MGA. Para obtener instrucciones sobre cómo seleccionar un perfil de monitor, consulte “Selección de monitor MGA”, pasos 1–3.
- 2 Haga clic en el botón **Propiedades**.

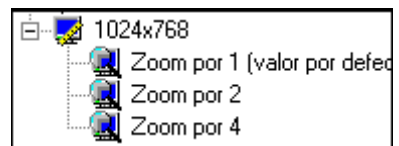
Cuando hace clic en este botón, el cuadro de lista de monitor MGA cambia a una lista de resoluciones aceptadas por el perfil de monitor seleccionado.



Las resoluciones con un signo de suma o resta a un lado de éstas tienen distintas configuraciones para distintas paletas de colores o factores de zoom (para obtener información sobre el zoom MGA, consulte “PixelTOUCH”, página 28).

- 3 Seleccione la resolución, la paleta de colores o el modo de factor de zoom que desea probar.

Si hay signos de suma asociados al modelo que desea probar, haga clic en el mismo para ampliar la lista y seguidamente haga clic en una de las ramas ampliadas. Cuando seleccione un modo que pueda ser probado (uno que no pueda ser



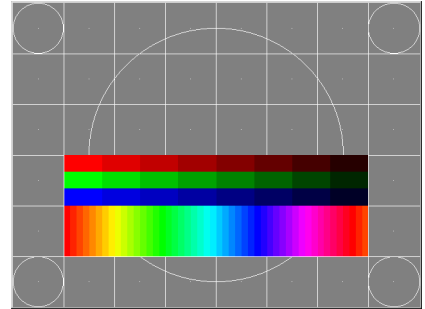
ampliado), algunas de las configuraciones asociadas con el mismo aparecerán a un lado del cuadro de lista.

4 Haga clic en el botón **Probar**.

Es posible que el monitor parpadee durante un momento, tras lo cual aparecerá una pantalla de prueba.

La pantalla de prueba incluye:

- Un borde para comprobar el tamaño y la posición.
- Varios círculos para probar las proporciones dimensionales.
- Rectángulos rojos, verdes y azules para comprobar una conexión de señal RGB.
- Un arco iris de colores para comprobar la paleta de colores.
- Un cuadro de diálogo de control de pruebas para ajustar la configuración para el modo actual (consulte “Ajuste del Monitor”, página 22).



Nota: Si la imagen de la pantalla aparece distorsionada o no se puede utilizar, significa que el monitor no acepta la configuración del modo de visualización actual.

Pulse [Esc] para volver a la Hoja de propiedades del **Monitor** y seguidamente haga clic en el botón **Atrás** para volver a la lista de monitores y seleccionar otro perfil de monitor.



Botón
Atrás

Si desea ajustar el tamaño de la imagen, utilice los controles de ajuste de su monitor **antes** de utilizar los controles de prueba de monitor MGA – normalmente esto es más fácil. Para obtener información sobre los controles del hardware del monitor, consulte el manual del monitor.

- 5 Si está satisfecho con la prueba de pantalla, pulse [Esc] y repita los pasos 3 y 4 para probar otro modo del perfil de monitor seleccionado. Si no está seguro si el perfil de monitor seleccionado trabaja con el monitor, recomendamos que pruebe **todos** sus modos asociados antes de aplicarlo.

Si no está satisfecho con la prueba de pantalla, seleccione un perfil de monitor distinto (consulte “Selección de monitor MGA”, página 19), y vuelva a probar.

Una vez que haya terminado las pruebas, pulse [Esc] y seguidamente haga clic en **Aceptar** para cerrar la pantalla de prueba, aplicar el perfil de monitor seleccionado y cerrar el cuadro de diálogo.

Ajuste del Monitor

(para usuarios avanzados)



Utilice controles de prueba de monitor MGA si el monitor no tiene controles de hardware para ajustar el tamaño o la posición de la pantalla, o si desea ajustar un perfil de monitor. Es posible que la imagen parpadee durante algunos ajustes. Los ajustes que efectúe aquí afectan solamente el modo de perfil de monitor seleccionado. Lo siguiente describe las varias partes del cuadro de diálogo

Controles de prueba del Monitor MGA:

Mostrar dimensión

Haga clic en estos botones para ampliar la dimensión horizontal o vertical o para reducir el tamaño de la pantalla.

Mostrar posición

Haga clic en estos botones para ajustar la posición de la pantalla.

Regen. estándar

Haga clic en este cuadro para seleccionar de una lista de configuraciones VESA estándar. Las configuraciones VESA están basadas en la frecuencia de actualización vertical. Si desea probar frecuencias de actualización mayores, recomendamos que seleccione de este cuadro. Cuando selecciona una frecuencia de actualización estándar nueva, surte efecto inmediatamente en la pantalla de prueba.

Botones de comando

Deshace – Haga clic en este botón para deshacer el último cambio efectuado. Haga clic en forma repetida para deshacer cambios de a un paso por vez hasta llegar al estado que tenía la configuración antes de abrir la ventana de prueba. Pulsar [Ctrl]+[Z] tiene el mismo efecto que hacer clic en este botón.

Restabl – Haga clic en este botón para restaurar la configuración que tenía antes de abrir la ventana de prueba.

Aceptar – Haga clic en este botón para guardar configuraciones, cerrar la ventana de prueba y volver a la Hoja de propiedades de **Monitor**. Pulsar [Intro] es lo mismo que hacer clic en este botón.

Cancelar – Haga clic en este botón para restaurar la configuración a lo que era antes de abrir la pantalla de prueba, cerrar la pantalla y volver a la Hoja de propiedades de **Monitor**. Pulsar [Esc] tiene el mismo efecto que hacer clic en este botón.

Detalles – Haga clic en este botón para mostrar u ocultar configuraciones detalladas del monitor ([consulte “Parámetros de vídeo”](#)).

Parámetros de vídeo

Haga clic en el botón **Detalles** para ver el cuadro de grupo **Parámetros de vídeo**. Utilice los controles de este cuadro para ajustar detalladamente la configuración del monitor. Cuando cambie una de estas configuraciones, es posible que MGA PowerDesk ajuste otra configuración para respetar las restricciones del hardware y del software. Los cambios en este cuadro de grupo no surten efecto hasta que haga clic en el botón **Aplicar**.

Perfiles personalizados de monitor

(para usuarios avanzados)

Para guardar y aplicar ajustes que realizó con la pantalla de prueba:

- 1 Haga los ajustes en el cuadro de diálogo controles de prueba MGA y seguidamente haga clic en **Aceptar** para guardar las configuraciones de modos de monitor actuales. Repita para cada modo del perfil de monitor seleccionado que desee ajustar.
- 2 Haga clic en **Guardar** en la hoja de propiedades de **Monitor**.
- 3 Escriba el nombre que desea utilizar para su perfil personalizado de monitor (o puede dejar el nombre por defecto) y seguidamente haga clic en **Guardar**.

Todos los perfiles de monitor que guarde se agregan a la lista de monitores MGA bajo un “fabricante” llamado “**(definido por el usuario)**”.

- 4 Haga clic en el botón **Atrás** para volver a la lista de monitores MGA.
- 5 En la lista de monitores MGA, seleccione el nombre del perfil del monitor que acaba de crear y seguidamente haga clic en **Aplicar**.

Para crear o unir configuraciones de paleta de colores o configuraciones de modos de factor de zoom, haga clic en el botón derecho del ratón sobre uno de los modo de monitor en el cuadro con las listas MGA y a continuación seleccione del menú emergente.

Hoja de propiedades de Color

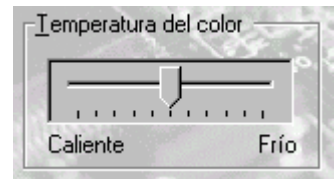
Utilice esta hoja de propiedades para:

- Hacer ajustes precisos del equilibrio de colores de la pantalla.
- Compensar la iluminación del sitio en el que se encuentra la computadora.
- Igualar los colores de la pantalla de otros monitores.

Esta hoja trabaja con todos los monitores debido a que afecta solamente los controles de luminosidad y contraste de los colores. Esta sección describe las distintas partes de la hoja.

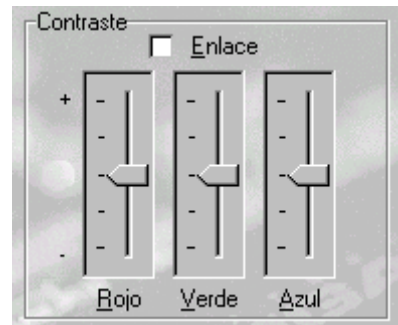
Temperatura del color

Mueva este control deslizante para ajustar la temperatura de color del monitor. Una configuración “cálida” hace que el color gris neutral de la pantalla tenga una tonalidad amarilla rojiza. Una configuración “fría” hace que el color gris neutral de la pantalla tenga una tonalidad azul.



Contraste

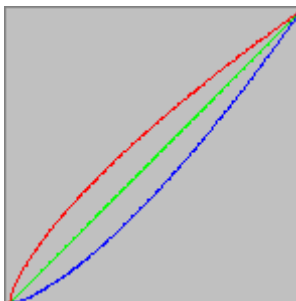
Mueva estos controles deslizantes para cambiar el contraste de los tres colores primarios del monitor (rojo, verde y azul). El contraste de color está relacionado a su *gamma*. Gamma, en este caso, es una medida de la relación entre la luminosidad de un color en la pantalla y la cantidad de tensión que la computadora está enviando al monitor para generar ese color.



Active la casilla de verificación **Enlace**, para mantener los controles deslizantes **Rojo**, **Verde** o **Azul** al mismo nivel. Cuando esta casilla de verificación está activada y usted mueve un control deslizante de **Contraste** está cambiando el contraste general de la pantalla.

Haga clic en el botón **Restablecer** para cargar la configuración por defecto del contraste y la temperatura de color de la pantalla.

Visualización de curvas RVA



Este panel muestra la curva de reproducción tonal de los colores rojo, verde y azul de la pantalla. Este panel refleja los cambios que haga con los controles deslizantes de **Temperatura del color** y **Contraste**.

Programa avanzado

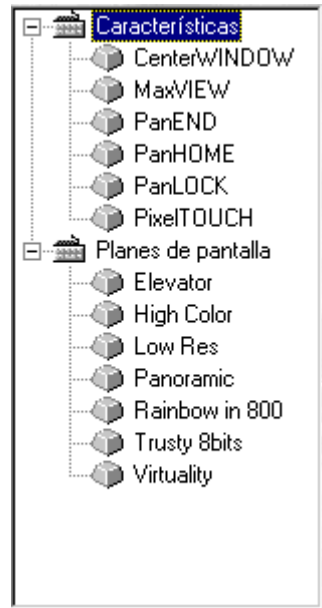
Puede actualizar la hoja de propiedades de **Color** con **Colorific** de Sonnetech, un programa de calibración de color más avanzado que integra calibración de salida de impresora y el sistema de administración de colores Precision™ de Kodak.

Hoja de propiedades de teclas directas

Utilice esta hoja de propiedades para definir teclas directas (acceso directo desde el teclado) para características y planes de pantalla. Para seleccionar una característica o un plan en el cuadro de lista, amplíe un elemento haciendo clic en el signo de suma próximo al mismo y seguidamente haciendo clic en el nombre de una característica o de un plan. Cuando seleccione una característica o un plan de pantalla, aparecerá una descripción del mismo en la hoja de propiedades. Puede definir planes de pantalla nuevos mediante la hoja de propiedades de **Configuración de MGA** (consulte “Esquema de pantalla”, página 13).

Una vez que seleccione un elemento, aparecerá el cuadro de ingreso de tecla directa. Haga clic en este cuadro y seguidamente pulse una tecla o una combinación de teclas a fin de definir una tecla directa para la característica

o el plan de pantalla seleccionado. Si pulsa una tecla o una combinación de teclas que no se puede utilizar como una tecla directa, este cuadro muestra **Ninguna**. Si este cuadro muestra **Ninguna**, significa que la característica o el plan seleccionado no tiene asociada una tecla directa.



Características de las teclas directas

CenterWINDOW – Utilice la tecla directa CenterWINDOW para centrar la parte visible del área de su escritorio (*área de visualización*) en la ventana activa. Esta característica es útil cuando las partes de su escritorio están fuera del área de visualización, como sucede con un escritorio virtual o con la característica zoom MGA. Si una ventana es mayor que su área de visualización, CenterWINDOW alinea la esquina superior izquierda de su área de pantalla con la esquina superior izquierda de la ventana activa.

MaxVIEW – Utilice la tecla directa MaxVIEW para cambiar el tamaño de la ventana activa del programa al tamaño del área de pantalla. Esta característica no tiene efecto cuando está utilizando la característica zoom MGA.

PanLOCK – Utilice la tecla directa PanLOCK para desactivar o activar el encuadre cuando parte del escritorio está fuera del área de visualización (como sucede con un escritorio virtual o con la característica zoom MGA). Cuando el encuadre está activado, puede mover el cursor del botón al borde del área de visualización para encuadrar en esa dirección.

PanEND – Utilice la tecla directa PanEND para mover el área de pantalla a la parte inferior de un escritorio virtual vertical o a la derecha de un escritorio virtual horizontal. Esta característica es para escritorios virtuales horizontales y verticales solamente.

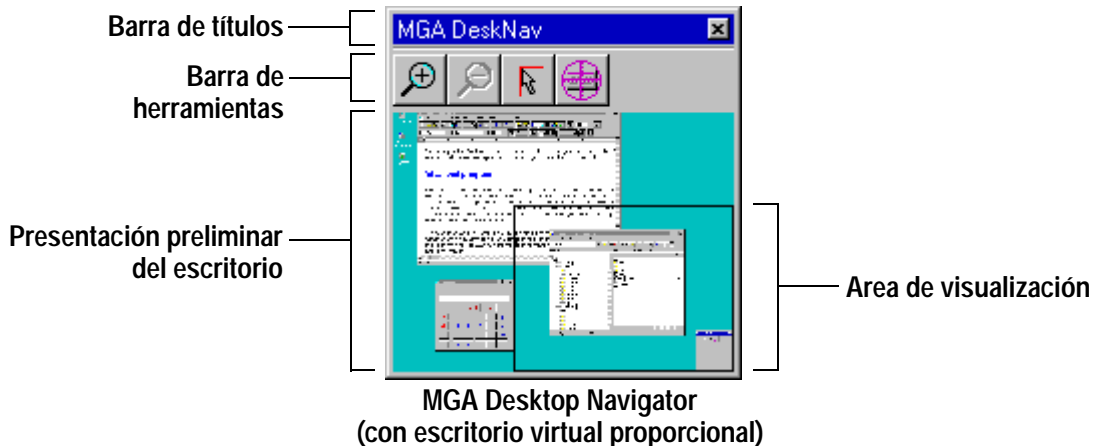
PanHOME – Utilice la tecla directa PanHOME para mover el área de pantalla a la parte superior de un escritorio virtual vertical o a la izquierda de un escritorio virtual horizontal. Esta característica solamente es para escritorios virtuales horizontales y verticales.

PixelTOUCH – Utilice la tecla directa PixelTOUCH para realizar un zoom para acercar o alejar de la posición actual del cursor del ratón. Utilícelo repetidamente para pasar por cada uno de los distintos *factores de zoom* (x1, x2, x4, x1, etc.). El factor de zoom x4 no está disponible en el área de pantalla con resoluciones de 800 x 600 y menores.

Hoja de propiedades de información

Utilice esta hoja de propiedades para obtener información específica sobre el hardware y software de la pantalla, inclusive los números de versión. Para obtener información sobre cada uno de los elementos que aparecen en esta hoja, consulte la Ayuda sensible al contexto.

Programa MGA Desktop Navigator



DN Utilice este programa para mover rápidamente el área de visualización del escritorio y para acceder a las características zoom PixelTOUCH y CenterWINDOW. Haga clic en el botón **Inicio** → carpeta **Programas** → carpeta **MGA PowerDesk** → **MGA Desktop Navigator** para ejecutar DeskNav.

Utilice la presentación preliminar de escritorio DeskNav para “desplazarse” cuando está utilizando la característica zoom MGA o un escritorio virtual. La presentación preliminar del escritorio presenta una imagen de su escritorio actual, inclusive lo que no está en la pantalla. Puede desplazar su área de visualización simplemente haciendo clic o arrastrando la presentación preliminar del escritorio. Un rectángulo en la presentación preliminar le muestra dónde está su área de visualización actual en relación con su área de escritorio.

Botones de características

Detenga el cursor del ratón sobre uno de los botones de la barra de herramientas para ver el cuadro de información emergente sobre herramientas que lo identifica.



Acercamiento (“zoom in”) – Haga clic sobre este botón para acercar una parte del área de escritorio. Haga clic en este botón nuevamente para acercarlo aún más. Hay dos factores de zoom disponibles, x2 y x4. El factor de zoom x4 no está disponible con resoluciones de área de pantalla de 800 x 600 y menores. Este botón no está disponible si actualmente está en el factor de zoom máximo. Cuando realiza un acercamiento de una parte del área de escritorio, otras partes de él caerán fuera de su área de visualización. Hacer clic en este botón es como utilizar la tecla directa PixelTOUCH tecla directa (consulte “PixelTOUCH”, página 28).



Alejamiento (“zoom out”) – Haga clic en este botón para alejar el área de visualización. Haga clic nuevamente para hacer zoom para alejarla aún más. Este botón no está disponible si no ha acercado antes una parte del escritorio.



PanLOCK – Haga clic en este botón para desactivar o activar el encuadre cuando parte de su escritorio esté fuera del área de visualización (como sucede con el escritorio virtual o la característica zoom MGA). Cuando está activado el encuadre, puede mover el cursor del ratón al borde del área de visualización para realizar un encuadre en esa dirección. Hacer clic en este botón es equivalente a utilizar la tecla directa PanLOCK (consulte “PanLOCK”, página 28).



CenterWINDOW – Haga clic en este botón para ver un menú de ventanas actualmente activas y seguidamente haga clic en un elemento de menú para centrar la parte visible del área del escritorio (*área del visualización*) en esa ventana. Esto es útil cuando está utilizando un escritorio virtual o la característica zoom MGA y la ventana que desea ver no está en el área de visualización. Si una ventana es mayor que su área visualización, CenterWINDOW alinea la esquina superior izquierda de su área de visualización con la esquina superior izquierda de la ventana activa. Hacer clic en este botón es equivalente a utilizar la tecla directa CenterWINDOW (consulte “CenterWINDOW”, página 27).

Opciones

Haga clic en el botón derecho del ratón sobre la barra de títulos DeskNav para acceder a estos elementos de menú:

Actualizar pantalla – Haga clic aquí para actualizar la imagen de su escritorio en la presentación preliminar de DeskNav. Este elemento de menú no está disponible si la presentación preliminar del escritorio DeskNav está desactivada (vea más abajo).

Preferencias – Haga clic aquí para abrir el cuadro de diálogo DeskNav **Preferencias** con estas opciones;

- **Previsual. de escritorio** – Haga clic en este botón opcional para activar la presentación preliminar de DeskNav (sin la barra de herramientas).
- **Mostrar herramientas** – Haga clic en este botón de opción para activar la barra de herramientas DeskNav (sin la presentación preliminar del escritorio).
- **Mostrar ambos** – Haga clic en este botón de opción para activar tanto la presentación preliminar como la barra de herramientas DeskNav.
- **Ajustar a esquina** – Active esta casilla de verificación para hacer que la ventana DeskNav permanezca en una esquina mientras encuadra a través del escritorio. Haga clic en un cuadro de esquina en el rectángulo que representa su área de visualización para seleccionar la esquina a la que se ajusta DeskNav.
- **Ajuste a esquina dinámico** – Active esta casilla de verificación para que la ventana DeskNav “se ajuste” a la esquina más cercana cuando la cambie de lugar. Esta casilla de verificación no está disponible si se eliminó la casilla de verificación **Ajustar a esquina**.

Centrar cursor al encuadrar – Haga clic aquí para centrar el cursor del ratón en el área visualización después de mover el rectángulo del área de visualización de la presentación preliminar del escritorio. Haga clic en este elemento de menú para cambiar su configuración (aparece un “✓” próximo al mismo cuando está activado).

Propiedades de Pantalla – Haga clic aquí para abrir el cuadro de diálogo **Propiedades de Pantalla** de Windows 95.

Menú MGA QuickDesk

Utilice el menú QuickDesk para:

- Cambiar rápidamente entre los planes de pantalla guardados.
- Guardar y restaurar la posición de los iconos del escritorio.
- Abrir el cuadro de diálogo **Propiedades de Pantalla**,
- Iniciar el programa **MGA Desktop Navigator**.

Cuando instale MGA PowerDesk, tiene la opción de poner el programa QuickDesk en su carpeta **Inicio** para que Windows 95 lo inicie cada vez que arranque la computadora. También puede hacer clic en **Inicio** → **Programas** → **MGA PowerDesk** → **MGA QuickDesk** para iniciar QuickDesk.



Cuando se esté ejecutando el programa QuickDesk, su icono aparece en la barra de trabajo próxima al reloj. Detenga cursor del ratón sobre este icono para ver la información emergente sobre herramientas que identifica el plan de pantalla que está utilizando actualmente.

Haga clic en el icono del monitor de la barra de tareas para visualizar el menú QuickDesk. La parte superior de este menú lista todos los planes de pantalla guardados ([consulte “Esquema de pantalla”, página 13](#)). Haga clic en uno de los nombres de plan para cambiar a su configuración de pantalla.

El menú QuickDesk tiene los elementos de menú **Iconos de escritorio** → **Guardar** e **Iconos de escritorio** → **Restaurar**. Haga clic en estos elementos de menú para guardar y restaurar la posición de sus iconos de escritorio para su escritorio actual y su resolución de área de pantalla.

Los tres elementos inferiores del menú QuickDesk le permiten llamar al cuadro de diálogo **Propiedades de Pantalla** de Windows 95 , iniciar DeskNav ([consulte “Programa MGA Desktop Navigator”, página 29](#)), y cerrar QuickDesk, respectivamente.

Tablas de resolución máxima

Las tablas siguientes muestran las resoluciones máximas del área de escritorio basadas en la cantidad de memoria de su tarjeta gráfica y el modo de escritorio y paleta de color que esté utilizando. Para obtener más información, consulte “[Hoja de propiedades de configuración](#)”, página 9.

Tarjeta gráfica de 2 MB

Modo escritorio	256 Colores (8 bits)	Color de alta densidad (16 bits)	Color auténtico (24 bits)	Color auténtico (32 bits)
Sin escritorio virtual	1600 × 1200	1152 × 864	800 × 600	800 × 600
Escritorio virtual proporcional	1600 × 1200	1152 × 864	800 × 600	800 × 600
Escritorio virtual horizontal	2048 × 864	1600 × 600	1280 × 480	—
Escritorio virtual vertical	1152 × 1728	800 × 1200	640 × 960	—

Tarjeta gráfica de 4 MB

Modo escritorio	256 Colores (8 bits)	Color de alta densidad (16 bits)	Color auténtico (24 bits)	Color auténtico (32 bits)
Sin escritorio virtual	1800 × 1440	1600 × 1200	1280 × 1024	1152 × 864
Escritorio virtual proporcional	2048 × 1536	1600 × 1200	1280 × 1024	1152 × 864
Escritorio virtual horizontal	2048 × 1440	2048 × 864	1600 × 600	1600 × 600
Escritorio virtual vertical	1800 × 2048	1152 × 1728	800 × 1200	800 × 1200

Tarjeta gráfica de 8 / 12 / 16 MB

Modo de escritorio	256 Colores (8 bits)	Color de alta densidad (16 bits)	Color auténtico (24 bits)	Color auténtico (32 bits)
Sin escritorio virtual	1800 × 1440	1800 × 1440	1600 × 1200	1280 × 1024
Escritorio virtual proporcional	2048 × 1536	2048 × 1536	1600 × 1200	1600 × 1200
Escritorio virtual horizontal	2048 × 1440	2048 × 1440	1600 × 600	2048 × 864
Escritorio virtual vertical	1800 × 2048	1800 × 2048	1152 × 1768	1152 × 1728

Índice alfabético

A	
aceleración 3D.....	12, 14
advertencia	12, 16
archivos de vídeo.....	12
área de visualización	27, 28, 29
Ayuda sensible al contexto.....	5
C	
CenterWINDOW	27, 30
color avanzado, programa de.....	26
color,	
Hoja de propiedades de.....	25–26
configuración,	
Hoja de propiedades de.....	9–15
convenciones del documento	4
D	
Desktop Navigator	29–32, 33
DirectX.....	6
documentación en línea.....	5
E	
escritorio	
área	9, 10, 11, 27
botones de modo.....	10
presentación preliminar.....	9, 29
virtual.....	9, 11, 27, 28, 34
F	
factor de zoom	14, 20, 28, 30
frecuencia de actualización.	13, 18, 23
frecuencia de actualización	
estándar.....	23
fuentes del sistema	13
G	
gamma	25
I	
información general.....	6–8
información	
Hoja de propiedades de	28
M	
Matrox Millennium	14
máxima, tablas de resolución.....	34
MaxVIEW	28
memoria, gráficos.....	12, 34
Monitor Plug-and-Play.....	16, 17
Monitor,	
Hoja de propiedades del.....	16–24
P	
paleta de color.....	34

paleta de colores 12, 14, 20

PanEND..... 28

PanHOME..... 28

PanLOCK..... 28, 30

pantalla

- área 10, 11, 14
- controlador 6
- dimensiones 22
- esquema..... 13, 27, 33
- posición 23

pixel 10

PixelTOUCH 28, 30

profundidad de pixel 12

Propiedades de pantalla,

- cuadro de diálogo 8, 32, 33

Q

QuickDesk 13, 33

R

rendimiento

- Hoja de propiedades de 15

resolución 10, 20, 28

T

tablas de resolución..... 34

tamaño de la fuente 13

teclas directas,

- Hoja de propiedades de 27–28

U

utilidades

- Hoja de propiedades de 15

V

vertical,

- frecuencia de actualización ... 13, 18, 23

VESA..... 16, 17, 18, 23

Z

zoom 27, 28, 30