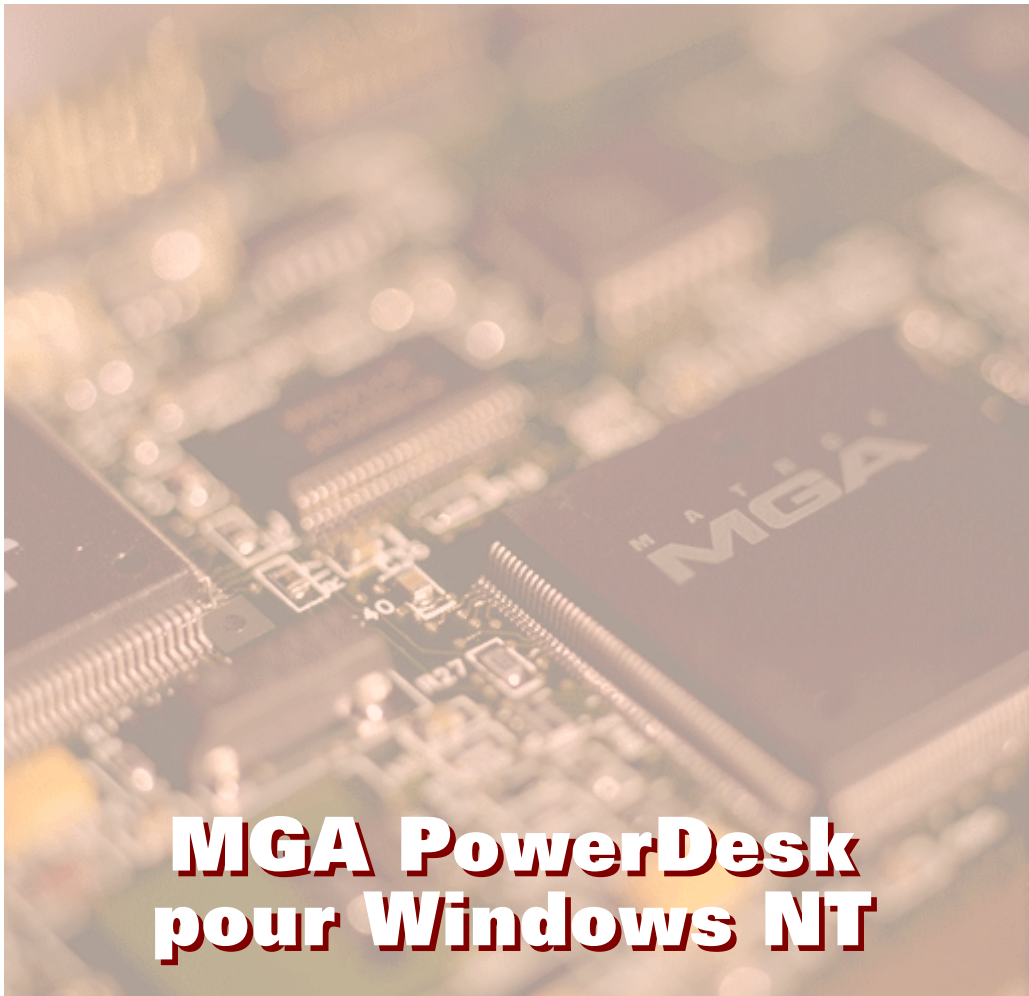


Matrox Graphics Architecture



MGA PowerDesk pour Windows NT

Guide d'utilisation

10522-302-0110
1997.05.29

Marques déposées

Matrox® est une marque déposée Matrox Electronic Systems Ltd.

Matrox Rainbow Runner™, Matrox Rainbow Runner Studio™, Matrox Rainbow Runner TV™, Matrox PC-VCR Remote™, Matrox HD Benchmark™, Matrox Quick Connect™, Matrox Millennium™, Matrox Millennium II™, Matrox Mystique™, Matrox Mystique 220™, MGA™, MGA Millennium™, MGA PowerDoc™, MGA Impression™, MGA Impression Plus™, QCDP™, MGA DynaView™, PixelTOUCH™, CenterWINDOW™, PanLOCK™, PanHOME™, PanEND™, MaxVIEW™, ResSwitch™, ModeSWITCH™, MGA Control Panel™, QuickAccess™, MGA PowerDesk™, MGA Desktop Navigator™, DeskNav™ et MGA QuickDesk™ sont des marques de Matrox Graphics Inc.



Adobe™ et Acrobat™ sont des marques de Adobe Systems Inc.

IBM®, VGA®, et OS/2® sont des marques déposées de International Business Machines Corporation.

Intel® et Pentium® sont des marques déposées de Intel Corporation; MMX™ est une marque de Intel Corporation.

Windows NT™, Windows 95™ et Windows for Workgroups™, DirectX™, DirectDraw™, DirectVideo™, Direct3D™, Active™, et ActiveMovie™ sont des marques de Microsoft Corporation; Microsoft®, Windows® et MS-DOS® sont des marques déposées de Microsoft Corporation.

AutoCAD® et 3D Studio® sont des marques déposées de Autodesk Inc.

MicroStation™ est une marque de Bentley Systems Inc.

CompuServe® est une marque déposée de CompuServe Inc.

Energy Star™ est une marque de U.S. Environmental Protection Agency (EPA).

Kodak Precision™ est une marque de Kodak.

Toutes les autres marques et tous les autres les noms déposés reconnus nationalement ou internationalement sont également reconnus par les présentes.

Responsabilité

LES INFORMATIONS CONTENUES DANS CE MANUEL PEUVENT ETRE MODIFIEES A TOUT MOMENT SANS PREAVIS.

Matrox Graphics Inc. se réserve le droit de modifier les spécifications à tout moment sans préavis. Les informations contenues dans ce manuel sont réputées précises et fiables. Cependant, Matrox Graphics Inc. n'assume aucune responsabilité concernant leur utilisation, ni leur contrefaçon ou les autres droits des tiers résultant de leur utilisation. Aucune licence n'est accordée sur aucun brevet ou droit d'exploiter un brevet de Matrox Graphics Inc.

© Copyright Matrox Graphics Inc., 1997. Tous droits réservés.

Contenu

Utilisation de ce document **5**

Conventions utilisées.....	5
Documentation en ligne	6

Vue d'ensemble **7**

Feuille de propriétés Moniteur MGA **9**

Sélection du Moniteur MGA.....	10
Détails du moniteur et test	11
Ajustement du moniteur	13
Création de moniteur	16

Feuille de propriétés Configuration MGA **18**

Aperçu du bureau	19
Boutons de mode du bureau.....	19
Espace du bureau.....	20
Espace d'affichage.....	21
Palette de couleurs	21
Taille de la police	22
Modèle d'affichage.....	23
Accélération 3D de Matrox.....	23
Configuration avancée	24

MGA Desktop Navigator	27
<hr/>	
Boutons de fonction	28
Options.....	29
MGA QuickDesk	31
<hr/>	
Bureau multi-affichages	32
<hr/>	
Feuille de propriétés Moniteur MGA	32
La feuille de propriétés Configuration MGA	33
Fonctions de MGA PowerDesk.....	33
Tableau des résolutions maximums	34
<hr/>	
Résolutions supportant l'accélération 3D	35
<hr/>	
Index	36
<hr/>	

Utilisation de ce document

Conventions utilisées

Ce manuel suppose que vous connaissez les fonctions de base comme cliquer, cliquer avec le bouton droit et double-cliquer, et que vous connaissez Windows NT. De plus, nous utilisons les conventions suivantes:

- **Gras** pour le texte qui apparaît à l'écran et pour les sous-titres.
- *Italique* pour les noms de fichier et de chemin, les titres de publication, et les nouveaux termes.
- **Gras italique** pour faire ressortir.
- **Vert** pour les références croisées.
(Lorsque vous consultez un document en ligne, cliquez sur le texte en vert pour aller directement à la page référencée.)
- Touches du clavier entre crochets droits, avec un signe plus qui sépare les touches sur lesquelles vous appuyez simultanément. Par exemple: pour redémarrer votre ordinateur, appuyez sur [Ctrl]+[Alt]+[Suppr].
- Flèches (“→”) pour séparer des instructions à suivre dans un certain ordre.


Par exemple:

Cliquer sur le bouton **Démarrer** → dossier **Programmes** → dossier **MGA NT PowerDesk**;

revient à:

- 1 Cliquer sur le bouton **Démarrer**.
- 2 Cliquer sur le dossier **Programmes**.
- 3 Cliquer sur le dossier **MGA NT PowerDesk**.

Documentation en ligne

- Vous pouvez accéder à la documentation en ligne de MGA PowerDesk pour Windows NT par le dossier **MGA NT PowerDesk**.
- Un fichier *lisezmoi* se trouve également dans le dossier **MGA NT PowerDesk**.
- Pour l'aide contextuelle, là où elle est disponible, appuyez sur [F1] ou cliquez sur l'icône “” dans la barre de titre, puis sur l'élément à propos duquel vous voulez obtenir de l'aide. Cliquez avec le bouton droit de la souris sur une rubrique d'aide pour obtenir un menu éclair que vous pouvez imprimer ou copier.

Vue d'ensemble

Utilisez le pilote que nous fournissons avec MGA PowerDesk pour Windows NT au lieu de celui livré avec Windows NT, qui ne supporte pas MGA PowerDesk et qui n'est pas optimisé.

MGA PowerDesk pour Windows NT inclut:

- **Des pilotes d'affichage rapides** pour Matrox Mystique et Matrox Millennium
- Un support de moniteur **Plug-and-Play (DDC-2b)**
- Feuille de propriétés du **Moniteur MGA** servant à modifier la configuration de votre moniteur. Le programme d'installation ajoute cette feuille à la boîte de dialogue **Propriétés pour Affichage** de Windows NT. Vous pouvez optimiser la configuration de votre moniteur par le biais d'un ajustement et d'un contrôle interactifs.
- Feuille de propriétés de **Configuration MGA** servant à modifier la configuration de votre affichage. Le programme d'installation ajoute cette feuille à la boîte de dialogue **Propriétés pour Affichage** de Windows NT. Cette feuille fournit un accès aux fonctions de MGA PowerDesk suivantes:
 - Boutons de **mode du bureau** servant à configurer différents espaces de bureau (proportionel, horizontal, vertical) qui dépassent les limites de l'affichage.
 - **Modèles d'affichage** servant à basculer facilement entre les configurations d'affichage que vous avez pré-définies.
 - Feuille de propriétés des **Informations** servant à afficher les numéros de version du matériel et du logiciel et leurs capacités.
 - Feuille de propriétés des **Performance** servant à configurer les performances avancées du pilote.

- Feuille de propriétés **MGA PowerDesk** configurée pour:
 - PixelTOUCH qui effectue des zooms avant et arrière sur votre espace de vision.
 - CenterWINDOW qui centre les fenêtres ouvertes dans votre espace de vision.
 - MaxVIEW qui agrandit les fenêtres dans votre espace de vision au lieu de votre espace du bureau.
 - CenterPOPUP qui affiche de nouvelles fenêtres au centre de votre espace de vision actuel.
- Programme **MGA Desktop Navigator** (DeskNav) permettant de modifier rapidement l'espace de vision de votre bureau et vous donnant un accès rapide aux fonctions de zoom de PixelTOUCH et de CenterWINDOW. Pour accéder à DeskNav, passez par le menu **Démarrer** → **Programmes** → dossier **MGA NT PowerDesk**.
- Programme **MGA QuickDesk** permettant de passer rapidement à vos modèles d'affichage enregistrés, d'ouvrir la boîte de dialogue **Propriétés pour Affichage** ou de démarrer **MGA Desktop Navigator**. Ce programme apparaît sous la forme d'une icône de moniteur sur la barre des tâches de Windows NT.

Feuille de propriétés Moniteur MGA

Utilisez la feuille de propriétés **Moniteur MGA** dans la boîte de dialogue de Windows NT **Propriétés pour Affichage** pour sélectionner et configurer votre moniteur au moyen d'un logiciel. Pour accéder aux feuilles de Propriétés pour Affichage de MGA, cliquez avec le bouton droit de la souris sur le fond du bureau de Windows NT, puis cliquez sur l'élément de menu **Propriétés**.

Si vous avez un moniteur Plug-and-Play, un bouton d'option **Plug-and-Play (DDC)** est sélectionné lors de la première installation de MGA PowerDesk. Dans ce cas, votre moniteur détermine *automatiquement* sa configuration correcte.

Si vous n'avez pas de moniteur Plug-and-Play, un bouton d'option **Moniteur par défaut (60 Hz)** est sélectionné lors de la première installation de MGA PowerDesk. Ceci veut dire que le pilote d'affichage de MGA utilise un taux de rafraîchissement vertical de 60 Hz pour les résolutions d'affichage. (Le taux de rafraîchissement est le nombre de fois que le moniteur réaffiche la totalité de l'écran en une seconde. Plus le taux de rafraîchissement est important, moins le scintillement de l'affichage sera visible.) Le paramètre **Moniteur par défaut (60 Hz)** vous permet de sélectionner toutes les résolutions supportées par le pilote MGA, même celles que votre moniteur ne semble pas pouvoir accepter. Si vous sélectionnez une résolution d'espace d'affichage trop importante pour votre moniteur, l'image de votre écran ne sera plus parfaitement synchronisée.

Si vous avez le paramètre **Moniteur par défaut (60 Hz)**, vous devriez utiliser une sélection de moniteur MGA pour communiquer au pilote d'affichage de MGA les réelles possibilités de votre moniteur. Vous pouvez aussi utiliser la sélection du

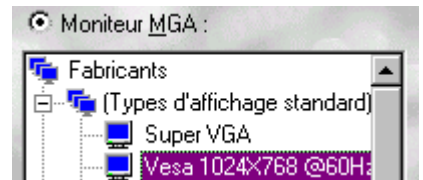
Moniteur MGA si vous avez un moniteur Plug-and-Play mais que vous ne voulez pas utiliser sa configuration par défaut.

AVERTISSEMENT: Si vous faites une erreur de sélection du moniteur dans le logiciel, cela risque d'endommager **certains** moniteurs. Pour obtenir plus d'informations, reportez-vous au manuel de votre moniteur.

Sélection du Moniteur MGA

- 1 Cliquez avec le bouton droit de la souris sur le fond du bureau de Windows NT.
- 2 Cliquez sur l'élément de menu **Propriétés** → onglet **Moniteur MGA** → bouton d'option **Moniteur MGA**.

Une liste de fabricants de moniteurs s'affiche dans la zone de liste du Moniteur MGA. Cette liste est une arborescence que vous pouvez développer.



- 3 Cliquez sur le signe plus, à côté du fabricant de votre moniteur.

Ceci développe la liste des modèles que nous prenons en charge pour ce fabricant. Si le fabricant de votre moniteur n'apparaît pas dans la liste de moniteurs, utilisez "(Types d'affichage standard)".

- 4 Cliquez sur le nom du modèle que vous voulez essayer.

Une liste de résolutions et leur taux de rafraîchissement correspondant s'affiche à droite.

Vous devriez pouvoir trouver le fabricant et le modèle de votre moniteur, ou au moins d'un moniteur qui ressemble au vôtre. Pour certains moniteurs, vous devrez peut-être vérifier à l'arrière de votre moniteur pour en connaître le modèle exact.

- 5 Cliquez sur **OK** pour appliquer la nouvelle configuration.

Après avoir appliqué la nouvelle configuration, le logiciel MGA PowerDesk vous invite à confirmer que votre moniteur supporte la nouvelle configuration. Si la nouvelle configuration ne fonctionne pas, attendez 15 secondes et MGA PowerDesk restaurera votre configuration précédente.

La configuration de votre pilote est terminée, et vous pouvez arrêter ici.

Détails du moniteur et test

La feuille de propriétés **Moniteur MGA** vous permet de tester toutes les résolutions de votre moniteur avant d'appliquer la nouvelle configuration.

- 1 Pour accéder aux détails et au test de la feuille du **Moniteur MGA**, cliquez sur un moniteur dans la zone de liste, puis cliquez sur le bouton **Propriétés**. Une liste des résolutions supportées par le moniteur s'affiche.

- Certaines résolutions ont un signe plus (+) à gauche. Ceci indique que la description du moniteur utilise plusieurs synchronisations vidéo pour différentes profondeurs de pixels (nombre de couleurs) ou facteurs de zoom.




- Si une résolution utilise le même taux de rafraîchissement pour toutes les profondeurs de pixel et les zooms, il n'y a pas de signe plus à gauche, vous verrez alors (à droite) le taux de rafraîchissement vertical, horizontal et l'horloge de pixel correspondante à cette résolution lorsque vous la sélectionnez.

- Cliquez sur le signe plus pour afficher l'arborescence, jusqu'à ce que les informations concernant le taux de rafraîchissement soient affichées. Le pilote MGA utilise le plus souvent différentes synchronisations pour différentes *profondeurs de pixels* (palettes de couleurs) à de hautes résolutions (1280 × 1024 et supérieures) pour rendre compte des limites de la largeur de bande vidéo. Il utilise différentes



synchronisations pour différents *facteurs de zoom*, lorsque les synchronisations horizontales exactes pour la pré-définition du moniteur ne fonctionnent pas bien lors d'un zoom matériel. (Sans ces différentes synchronisations, votre affichage glisserait vers la droite ou vers la gauche lors d'un zoom.

- 2 Après avoir sélectionné une résolution, un modèle test est aussi disponible pour confirmer, et éventuellement, par la suite, ajuster les synchronisations. Lorsque vous cliquez sur le bouton **Tester**, votre moniteur scintille pendant une seconde, puis un écran de test s'affiche dans la résolution que vous avez spécifiée. L'écran de test comporte:
 - Une bordure pour l'ajustement de la taille et de la position
 - Plusieurs cercles pour l'ajustement du rapport hauteur-largeur
 - Des rectangles rouges, verts, et bleus pour vérifier la bonne connexion des lignes de couleur et de synchronisation à votre moniteur
 - Une palette aux couleurs de l'arc en ciel pour vous aider à évaluer les modifications de résolution par rapport aux modifications du nombre de couleurs d'un affichage
 - Une boîte de dialogue de contrôle de modèle test pour ajuster la taille et la position de l'affichage et pour modifier les synchronisations vidéo.
- 3 Si votre moniteur ne synchronise pas du tout, le taux de rafraîchissement est certainement trop élevé pour ses capacités. Appuyez sur la touche [Echap] pour revenir à la boîte de dialogue précédente. Ensuite, cliquez sur le bouton **Précédent** pour revenir à la liste de moniteurs et sélectionner un autre moniteur.  **Bouton Précédent**
- 4 Si votre moniteur synchronise mais n'est pas bien ajusté, essayez *d'abord* d'utiliser les contrôles d'ajustement de votre moniteur avant de commencer à utiliser les contrôles de test du moniteur MGA. Sur certains moniteurs, vous devrez peut-être suivre une procédure spécifique pour enregistrer vos ajustements en vue d'une utilisation future.

- 5 Si vous êtes satisfait du test et que vous voulez confirmer votre choix sans aucune modification, cliquez sur **OK** pour sortir du modèle test, puis cliquez sur le bouton **OK** au bas de la feuille **Propriétés pour Affichage**. Sinon, vous pouvez soit sélectionner un nouveau type de moniteur, soit poursuivre les ajustements du logiciel du moniteur.

Ajustement du moniteur

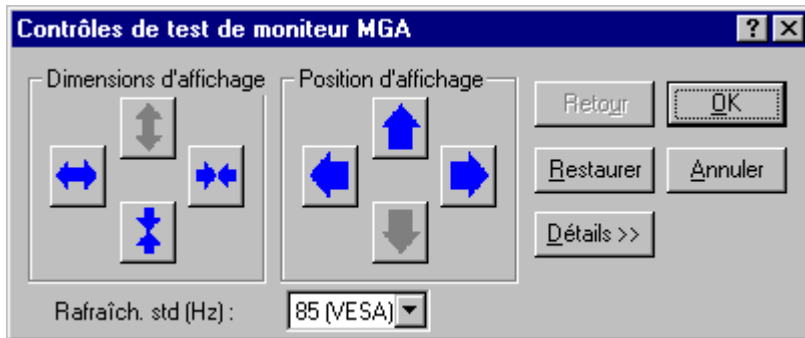
(pour les utilisateurs avancés)

AVERTISSEMENT: Configurer des paramètres de synchronisation dépassant la capacité du moniteur peut endommager *certains* moniteurs. Par conséquent, cette section est réservée uniquement aux utilisateurs avancés.

Si votre moniteur n'est pas pourvu de contrôles matériel pour ajuster la taille et la position de votre affichage, vous pouvez utiliser la boîte de dialogue **Contrôles de test de moniteur MGA** (onglet **Moniteur MGA** bouton → **Propriétés** bouton → **Tester** bouton). Le scintillement de votre moniteur, durant les ajustements est tout-à-fait normal. A tout moment, si vous obtenez des images indésirables à l'écran, appuyez sur la touche [Echap] pour revenir à la feuille de propriétés du **Moniteur MGA** et restaurer votre configuration.

Les contrôles sont groupés en quatre sections: Une pour modifier la taille de l'affichage, une pour modifier la position de l'affichage, une pour sélectionner les

synchronisations vidéo standard, et une pour les boutons de commande (**Retour**, **Restaurer**, **Détails**, **Annuler** et **OK**).



Dimensions d’affichage – Utilisez ces contrôles pour agrandir ou réduire l’affichage, horizontalement ou verticalement.

Position d’affichage – Utilisez ces contrôles pour ajuster la position de l’affichage sur votre écran.

Rafraîchissement standard – Utilisez cette zone de liste déroulante pour sélectionner un taux de rafraîchissement standard connu pour la résolution en cours. Dans ce cas, les “paramètres” standard de synchronisation VESA sont utilisés. Cette sélection est recommandée pour ceux qui veulent essayer un taux de rafraîchissement supérieur, qui utilise des synchronisations standard. Le pilote d’affichage de MGA utilise immédiatement les nouvelles synchronisations. Appuyez sur [Ctrl]+[Z] pour annuler cette action si votre moniteur perd sa synchronisation (bien qu’une courte période d’affichage vierge soit normale).

Boutons de commande

Retour – Ceci annulera toute modification de **Dimensions d’affichage**, **Position d’affichage** ou **Rafraîchissement standard**, une étape à la fois. Vous pouvez effectuer des annulations multiples.

Restaurer – Restaure tous les paramètres vidéo d'origine que vous avez définis dans l'écran de test. Ceci efface également le tampon d'annulation des actions précédentes.

OK – Enregistre la sélection de la configuration en cours et ferme l'écran de test.

Annuler – Annule toutes les modifications effectuées et revient aux paramètres vidéo utilisés avant de cliquer sur le bouton **Tester**. Cela revient au même que d'appuyer sur la touche [Echap].

Détails – Ouvre le panneau **Paramètres vidéo** qui affiche les détails de la synchronisations vidéo.

Panneau des paramètres vidéo

Paramètres vidéo

Cadence (MHz) : 121500 [Appliquer]

Vertical

Rafraî. (Hz) 85

Prche av (lgne) 1

Prche ar (lgne) 43

Sync (ligne) 3

Polarité sync négative

Affichage 864

Horizontal

Rafraî (kHz) 77

Prche av (pix) 64

Prche ar (pix) 224

Sync (pix) 128

Polarité sync négative

Affichage 1152

Lorsque vous cliquez sur le bouton **Détails**, un panneau **Paramètres vidéo** s'ajoute à la boîte de dialogue **Contrôles de test de moniteur MGA**. Ce panneau affiche les synchronisations vidéo pour le mode en cours, et affiche de manière dynamique les modifications des valeurs des paramètres lorsque vous utilisez les contrôles **Dimensions d'affichage**, **Position d'affichage** et **Rafraîchissement standard**.

Pour modifier des paramètres, vous pouvez utiliser les flèches dans chaque boîte ou taper les valeurs que vous voulez pour un paramètre particulier. MGA PowerDesk vérifiera vos valeurs et peut ajuster d'autres valeurs pour que les paramètres respectent certaines contraintes de matériel et de logiciel. Les modifications ne seront testées que lorsque vous cliquerez sur le bouton **Appliquer**.

Création de moniteur

(pour les utilisateurs avancés)

Vous pouvez enregistrer les modifications, dès que que vous modifiez un mode. Cliquez simplement sur **OK** pour quitter le mode d'ajustement du moniteur, puis cliquez sur **Enregistrer** dans la boîte de dialogue **Propriétés**. Tous les moniteurs que vous créez ou modifiez vont dans un "fabricant" de moniteur appelé **Défini par l'utilisateur**. Les nouvelles synchronisations s'appliquent immédiatement après la sortie de la feuille de propriétés **Moniteur MGA**.

Il est possible de ré-éditer les synchronisations du moniteur, mais nous vous recommandons de tester toutes les résolutions *avant* d'utiliser un moniteur.

Pour créer (ou annuler) un zoom spécial ou des synchronisations du nombre de couleurs pour une résolution spécifique, cliquez avec le bouton droit de la souris sur la résolution désirée. Vous verrez alors un menu vous permettant soit de fusionner soit de diviser des modes.

Il n'est pas possible de créer une description de moniteur "sans modèle". Vous devez sélectionner un moniteur avec des capacités semblables, puis le modifier. Si votre moniteur n'est pas dans notre liste, utilisez un moniteur VESA (**Types d'affichage standard**). Les moniteurs les plus courants gèrent au moins 75 Hz et jusqu'à 1024 x 768. Certains moniteurs ne gèrent 1280 x 1024 qu'à 60 Hz, alors que d'autres peuvent tourner à 75 Hz.

Si vous voulez le rafraîchissement maximum de votre moniteur:

- 1 Sélectionnez un des moniteurs VESA, puis essayez, dans l'écran de test du moniteur, de sélectionner des synchronisations supérieures dans la liste **Rafraîchissement standard**.
- 2 Cliquez sur **Détails** pour affiner le taux de rafraîchissement vertical dans le panneau **Paramètres vidéo**. Cliquez sur le bouton **Appliquer** après chaque modification.
- 3 Appuyez sur [Ctrl]+[Z] pour revenir à la configuration précédente si le taux de rafraîchissement dépasse les capacités de votre moniteur et que votre écran se vide.

Feuille de propriétés Configuration MGA

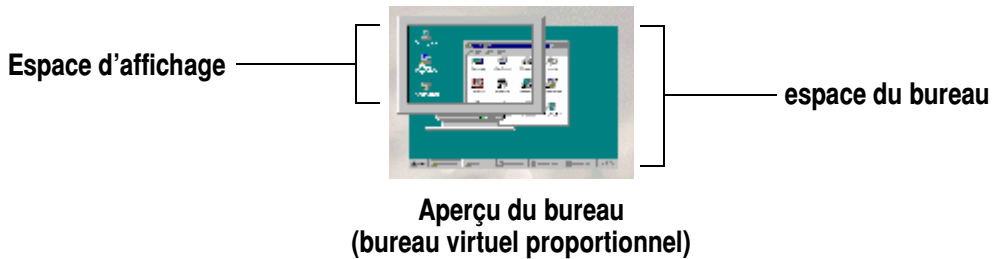
Utilisez la feuille de propriétés **Configuration MGA** dans la boîte de dialogue de Windows NT **Propriétés pour Affichage** pour modifier la configuration de votre affichage. Pour accéder aux feuilles de propriétés pour affichage de MGA, cliquez avec le bouton droit de la souris sur le fond du bureau de Windows NT, puis cliquez sur l'élément de menu **Propriétés**. Cette feuille vous permet de:

- Contrôler l'espace de l'affichage, la palette de couleurs, ainsi que la taille de la police système.
- Configurer un espace du bureau plus grand que l'espace d'affichage. Ceci étend l'espace de travail de Windows NT au-delà des limites de votre affichage.
- Enregistrer vos configurations comme modèles d'affichage.
- Accéder à d'autres feuilles de propriété où vous pouvez définir des touches de raccourci, contrôler la configuration des performances du pilote et voir des informations techniques à propos de votre matériel et de votre logiciel Matrox.

Cette section décrit les différentes parties de la feuille de propriétés **Configuration MGA**.

Remarque: La première fois que vous cliquez sur l'onglet **Configuration MGA**, MGA PowerDesk retire l'onglet **Configuration** de Microsoft. Ceci empêche l'utilisation simultanée des contrôles d'affichage de Matrox et de Microsoft. Pour accéder à l'onglet **Configuration** de Microsoft, fermez la boîte de dialogue **Propriétés pour Affichage**, ouvrez-la de nouveau, puis cliquez *en premier* sur l'onglet **Configuration** de Microsoft.

Aperçu du bureau



L'aperçu du bureau reflète la sélection courante de l'espace du bureau et d'affichage. Votre *espace du bureau* est la totalité de votre espace de travail sous Windows NT alors que votre *espace d'affichage* est votre espace de travail à l'écran. Vous avez un *bureau virtuel* lorsque votre espace du bureau est plus grand que votre espace d'affichage.

La *résolution* de l'espace d'affichage ou du bureau est mesurée en pixels horizontaux par pixels verticaux. (Un *pixel* est le plus petit élément pouvant être affiché à l'écran.)

Boutons de mode du bureau

Ces boutons déterminent le type d'espace du bureau que vous utilisez. Positionnez le curseur de votre souris sur un des boutons de mode du bureau pour afficher une info-bulle contextuelle le décrivant. Les boutons de mode du bureau sont les suivants:



Pas de bureau virtuel – Cliquez sur ce bouton pour que votre espace du bureau soit de la même taille que votre espace d'affichage. Le curseur **Espace de bureau** n'est pas disponible lorsqu'on appuie sur ce bouton.



Bureau virtuel proportionnel – Cliquez sur ce bouton pour avoir un espace du bureau proportionnellement plus grand que votre espace d'affichage. Pour ajuster un bureau virtuel proportionnel, déplacez les curseurs **Espace de bureau** et **Espace d'affichage**.



Bureau virtuel horizontal – Cliquez sur ce bouton pour avoir une largeur de bureau approximativement deux fois plus grande que la largeur d’affichage. Pour ajuster un bureau virtuel horizontal, déplacez le curseur **Espace d’affichage**.



Bureau virtuel vertical – Cliquez sur ce bouton pour avoir une hauteur de bureau approximativement deux fois plus grande que la hauteur d’affichage. Pour ajuster un bureau virtuel vertical, déplacez le curseur **Espace d’affichage**.



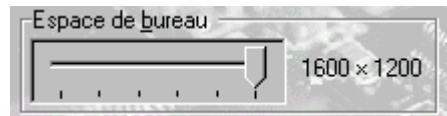
Bureau multi-affichages – Cliquez sur ce bouton pour entrer en mode multi-affichages. En mode multi-affichages, déplacez le curseur **Espace de bureau** pour faire défiler toutes les configurations de bureau possibles. Ce bouton n’est pas disponible si vous n’avez pas plus d’une carte graphique Matrox du même modèle (Millennium ou Millennium II seulement) installée dans votre ordinateur. Pour obtenir plus d’informations, voir [“Bureau multi-affichages”](#), page 32.

Espace du bureau

Déplacez ce curseur pour agrandir ou réduire votre espace du bureau. *L’espace du bureau* est la totalité de votre espace de travail sous Windows.

Ceci inclut tout ce que vous voyez à l’écran (espace d’affichage) et tout ce qui se trouve en dehors de l’écran lorsque vous utilisez un bureau virtuel. L’espace du bureau est toujours de la même taille ou plus grand que l’espace d’affichage.

Ce curseur n’est pas disponible lorsque le bouton de mode **Pas de bureau virtuel**, **Bureau virtuel horizontal** ou **Bureau virtuel vertical** est sélectionné. Pour obtenir plus d’informations, voir [“Boutons de mode du bureau”](#).



En mode multi-affichages (voir [“Bureau multi-affichages”, page 32](#)), utilisez ce curseur pour faire défiler toutes vos configurations possibles d’espace du bureau. Voir aussi [“Tableau des résolutions maximums”, page 34](#).

Espace d’affichage

Déplacez ce curseur pour agrandir ou réduire votre espace d’affichage. L’espace d’affichage est votre espace de travail à l’écran. Il est toujours de la même taille ou plus petit que l’espace du bureau. En mode multi-affichages (voir [“Bureau multi-affichages”, page 32](#)), ce curseur n’est pas disponible.



AVERTISSEMENT: Si le bouton d’option **Moniteur par défaut (60 Hz)** est sélectionné sur la feuille de propriétés **Moniteur MGA**, vous pouvez sélectionner toutes les résolutions supportées par le pilote de MGA, même celles que votre moniteur ne semble pas capable d’accepter. Si vous sélectionnez une résolution d’espace d’affichage trop importante pour votre moniteur, votre image à l’écran ne sera plus parfaitement synchronisée. Pour obtenir plus d’informations, voir [“Feuille de propriétés Moniteur MGA”, page 9](#).

Palette de couleurs

Cliquez sur cette zone de liste pour sélectionner votre *palette de couleurs*. La palette de couleurs est le nombre de couleurs que le pilote d’affichage de MGA peut afficher simultanément. Ce nombre est basé sur la *profondeur de pixels* –, autrement dit le nombre de bits utilisés pour stocker les informations de couleur pour chaque pixel. Vous pouvez sélectionner **256 couleurs**, **32 768 couleurs (15 bits)**, **65 536 couleurs (16 bits)**, **Vraie Couleur (24 bits)** ou **Vraie Couleur (32 bits)**.



En général, plus la palette de couleurs actuellement sélectionnée est petite, plus la résolution maximum de votre espace d'affichage est grande (voir [“Tableau des résolutions maximums”](#), page 34).

L'accélération 3D de Matrox ne fonctionne qu'avec des palettes de couleurs de 15, 16 et 32 bits. Pour obtenir plus d'informations, voir [“Accélération 3D de Matrox”](#), page 23.

Remarque: Les palettes de couleurs 24 et 32 bits ont toutes les deux 16 millions de couleurs simultanées, mais la palette de couleurs 32 bits vous permet d'utiliser l'accélération 3D de Matrox et d'obtenir de meilleures performances lors de la lecture de fichiers vidéo AVI ou MPEG.

Taille de la police

Cliquez sur cette boîte pour sélectionner la taille de la police de votre système. Vous pouvez sélectionner **Petites polices** ou **Grandes polices**. Il faut redémarrer Windows pour que la modification de la taille de police de votre système prenne effet. (Cette boîte n'est pas disponible si la résolution de votre espace d'affichage actuellement sélectionnée est de 640 × 480 car, à cette résolution, Windows n'accepte que des petites polices.)

Cliquez sur le bouton **Personnaliser** pour ouvrir la boîte de dialogue **Personnalisation de la taille de la police**. Ici, vous pouvez sélectionner une taille de police système personnalisée dans une liste déroulante de pourcentages d'échelle pré-définis, ou en cliquant et en vous déplaçant sur la règle. L'exemple de police sous la règle montre un aperçu de la taille que vous sélectionnez. La nouvelle taille de police que vous avez créée est listée dans la boîte **Taille de la police**. Si plus tard vous revenez à une taille de police système standard (100% ou 125%), la taille de police personnalisée que vous avez créée est retirée de la liste.

Remarque: La première fois que vous appliquez de grandes polices, vous devrez peut-être installer des polices système à partir de votre CD-ROM d'installation de Windows NT. Le logiciel MGA PowerDesk vous y invitera si c'est nécessaire.

Modèle d'affichage

Cliquez sur cette zone de liste pour faire votre choix parmi une liste de modèles d'affichage pré-définis. Un *modèle d'affichage* est un profil enregistré avec une configuration d'espace du bureau, d'espace d'affichage, de palette de couleurs et de taille de police spécifiques. Cliquez sur le bouton **Enregistrer sous** pour enregistrer la configuration de l'affichage actuellement sélectionnée sous un nouveau nom de modèle. Ces modèles d'affichage apparaissent également dans le menu MGA QuickDesk (voir "MGA QuickDesk", page 31).

Accélération 3D de Matrox

Vous verrez s'afficher un cube en rotation sur la feuille de propriétés **Configuration MGA** lorsque votre configuration d'affichage est capable de gérer l'accélération 3D Matrox. L'accélération 3D de Matrox n'est disponible que si toutes les conditions suivantes sont remplies:



- 1 Les cases d'option **Utiliser le double tampon 3D** ou **Utiliser la mémoire de profondeur 3D** (tampon z) sont activées. Sur la feuille **Configuration MGA**, cliquez sur le bouton **Avancé** → onglet **Performance** pour accéder à ces cases. Pour obtenir plus d'informations, reportez-vous à l'aide contextuelle.
- 2 Vous utilisez une palette de couleurs 15,16 ou 32 bits (voir "Palette de couleurs", page 21).
- 3 Il y a suffisamment de mémoire graphique disponible. Généralement, les hautes résolutions utilisent plus de mémoire (voir "Résolutions supportant l'accélération 3D", page 35).

Configuration avancée

Cliquez sur le bouton **Avancé** sur la feuille de propriétés **Configuration MGA** pour ouvrir la boîte de dialogue **Configuration avancée MGA**. Cette boîte de dialogue contient les feuilles de propriétés suivantes:

Feuille de propriétés Informations

Consultez cette feuille de propriétés pour obtenir des informations techniques à propos de votre matériel et de votre logiciel Matrox. Pour obtenir plus d'informations, reportez-vous à l'aide contextuelle.

Feuille de propriétés Performance

Utilisez cette feuille de propriétés pour modifier la configuration des performances du pilote d'affichage de MGA. Pour obtenir plus d'informations, reportez-vous à l'aide contextuelle.

Feuille de propriétés de MGA PowerDesk

Clé d'activation PixelTOUCH – Utilisez la fonction PixelTOUCH pour effectuer un zoom à l'emplacement du curseur de la souris. Vous pouvez définir une *clé d'activation* (raccourci clavier) pour cette fonction, en cliquant dans la boîte et en appuyant sur une touche ou une combinaison de touches. Une fois votre clé d'activation établie, vous pouvez l'utiliser de manière répétée pour faire défiler les différents facteurs de zoom (x1, x2, x4, x1, et ainsi de suite). Le facteur de zoom x4 n'est pas disponible avec des résolutions d'espace d'affichage de 800 x 600 et inférieures.

Lorsque vous faites un zoom avant sur votre espace du bureau, une bonne partie de ce dernier se trouve hors de votre espace de vision. Déplacez le curseur de la souris sur le bord de votre espace de vision pour vous déplacer dans cette direction. Si vous utilisez un bureau multi-affichages (voir "[Bureau multi-affichages](#)", page 32), un seul affichage à la fois est agrandi – celui dans lequel se trouve le curseur de la souris.

Clé d'activation CenterWINDOW – Utilisez la fonction CenterWINDOW pour centrer la fenêtre de l'application active dans la partie visible de votre espace d'affichage (espace de vision). Ceci est utile si vous utilisez un bureau virtuel ou la fonction de zoom PixelTOUCH et si la fenêtre d'application active ne se trouve pas dans votre espace de vision. Vous pouvez définir une *clé d'activation* (raccourci clavier) pour cette fonction en cliquant dans la boîte et en appuyant sur une touche ou une combinaison de touches. La fonction CenterWINDOW ne centre pas les fenêtres plus grandes que votre espace de vision en cours.

Si vous utilisez un bureau multi-affichages (voir [“Bureau multi-affichages”, page 32](#)), la fenêtre est centrée dans l'espace de vision en cours et si l'on appuie à nouveau sur la clé d'activation, la fenêtre est centrée dans l'espace d'affichage suivant.

Prévenir avant de modifier la configuration de l'affichage – Lorsque cette case d'option est activée, MGA PowerDesk vous demande de confirmer la modification de la configuration de votre affichage. Cette fonction est utile si vous choisissez une configuration d'affichage que votre moniteur ne supporte pas et si vous perdez l'image à l'écran. Si vous ne répondez pas à l'invite affichée dans les 15 secondes, votre affichage reviendra à la configuration précédente. Désactivez cette case si vous ne voulez pas être prévenu.

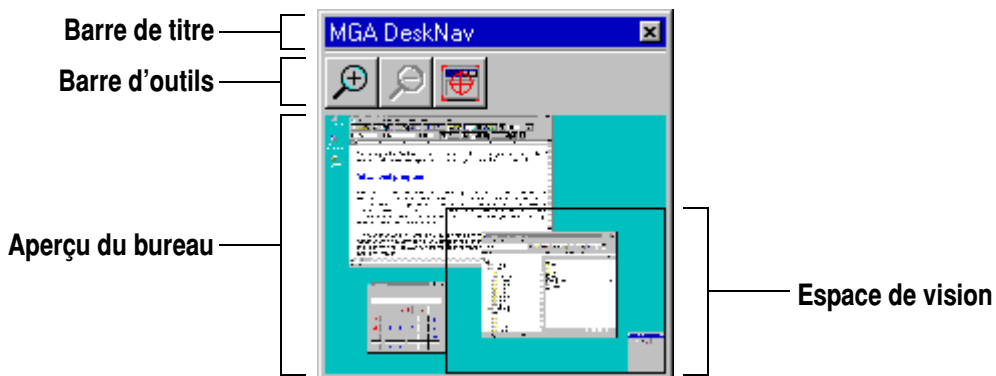
CenterPOPUP – Lorsque cette case est activée, la fonction CenterPOPUP est activée. La fonction CenterPOPUP centre les fenêtres à l'intérieur de la partie visible de votre espace d'affichage (espace de vision) lorsque vous les ouvrez pour la première fois. Si la fenêtre est plus grande que l'espace de vision, elle est placée dans le coin supérieur gauche de l'espace de vision. Si la fenêtre est une boîte de dialogue qui appartient à un programme, la boîte de dialogue est centrée à l'intérieur de la fenêtre mère.

Si vous utilisez un bureau multi-affichages (voir [“Bureau multi-affichages”, page 32](#)), vous pouvez définir dans quel affichage vos fenêtres seront centrées.

MaxVIEW – Lorsque cette case d’option est activée, les fenêtres de programme s’agrandissent à l’intérieur de la partie visible de votre espace d’affichage (espace de vision). La fonction MaxVIEW prend effet lorsque vous agrandissez une fenêtre (par ex., en cliquant sur l’icône d’agrandissement de la barre de titre d’une fenêtre).

Si vous utilisez un bureau multi-affichages (voir [“Bureau multi-affichages”](#), page 32), et qu’une fenêtre de ce programme chevauche deux ou plusieurs espaces d’affichage, la fenêtre s’agrandit par dessus tout l’espace du bureau. Sinon, la fenêtre s’agrandit dans l’espace d’affichage dans lequel elle se trouve.

MGA Desktop Navigator



MGA Desktop Navigator
(avec un bureau virtuel proportionnel)

DN Utilisez ce programme pour rapidement déplacer l'espace de vision de votre bureau et pour accéder aux fonctions de zoom PixelTOUCH et CenterWINDOW. Pour exécuter DeskNav, cliquez sur le bouton **Démarrer** → dossier **Programmes** → dossier **MGA NT PowerDesk** → **MGA Desktop Navigator**.

Utilisez l'aperçu du bureau de DeskNav pour "naviguer", lorsque vous utilisez la fonction de zoom PixelTOUCH ou un bureau virtuel. L'aperçu du bureau vous affiche une image de votre bureau, incluant ce qui ne se trouve pas dans votre espace d'affichage. Vous pouvez déplacer l'espace d'affichage simplement en cliquant ou en vous déplaçant sur l'aperçu du bureau. Un rectangle dans l'aperçu du bureau vous montre l'emplacement de votre espace de vision en cours par rapport à votre espace du bureau.

Boutons de fonction

Immobilisez le curseur de la souris sur un bouton de la barre d'outils pour afficher une info-bulle décrivant ce bouton.



Zoom avant – Cliquez sur ce bouton pour agrandir une partie de votre espace du bureau. Cliquez à nouveau sur le bouton pour l'agrandir encore davantage. Il y a deux facteurs de zoom disponibles, x2 et x4. Le facteur de zoom x4 n'est pas disponible avec des résolutions d'espace d'affichage de 800 x 600 et inférieures. Ce bouton n'est pas disponible si vous êtes actuellement à un facteur de zoom maximum. Lorsque vous agrandissez une partie de votre espace du bureau, l'autre partie se trouve en dehors de votre espace de vision. Cliquer sur ce bouton revient à utiliser PixelTOUCH clé d'activation (voir ["Feuille de propriétés de MGA PowerDesk", page 24](#)).



Zoom arrière – Cliquez sur ce bouton pour effectuer un zoom arrière à partir de votre espace de vision. Cliquez une nouvelle fois pour effectuer un zoom arrière plus important. Ce bouton n'est pas disponible si vous n'avez pas déjà effectué de zoom avant sur une partie de votre bureau.



CenterWINDOW – Cliquez sur ce bouton pour voir un menu des programmes en cours, puis cliquez sur un élément de menu pour centrer la fenêtre de ce programme à l'intérieur de la partie visible de votre espace d'affichage (espace de vision). Ceci est utile si vous utilisez un bureau virtuel ou la fonction de zoom PixelTOUCH et si la fenêtre de programme en cours n'est pas dans votre espace de vision. La fonction CenterWINDOW ne centre pas des fenêtres plus grandes que l'espace de vision en cours. Cliquez sur ce bouton revient à utiliser la clé d'activation CenterWINDOW (voir ["Configuration avancée", page 24](#)).

Options

Cliquez avec le bouton droit de la souris sur la barre de titre de DeskNav pour accéder aux éléments de menu suivants:

Mettre l'écran à jour – Cliquez sur cet élément pour rafraîchir l'image de votre bureau dans l'aperçu du bureau de DeskNav. Cet élément de menu n'est pas disponible si l'aperçu du bureau de DeskNav est désactivé (voir ci-dessous).

Préférences – Cliquez sur cet élément pour ouvrir la boîte de dialogue **Préférences** de DeskNav avec ces options.

- **Afficher aperçu du bureau** – Cliquez sur ce bouton d'option pour activer l'aperçu du bureau de DeskNav (sans la barre d'outils).
- **Afficher barre d'outils** – Cliquez sur ce bouton d'option pour activer la barre d'outils de DeskNav (sans l'aperçu du bureau).
- **Afficher les deux** – Cliquez sur ce bouton d'option pour activer à la fois l'aperçu du bureau et la barre d'outils de DeskNav.
- ☑ **Rattacher au coin** – Activez cette case pour que la fenêtre de DeskNav reste dans un coin de votre espace de vision lorsque vous vous déplacez au-dessus de votre bureau. Cliquez sur un coin du rectangle représentant votre espace de vision pour sélectionner le coin sur lequel DeskNav va s'aligner.
- ☑ **Rattachement au coin dynamique** – Activez cette case pour que la fenêtre DeskNav s'aligne sur le coin le plus proche lorsque vous la repositionnez. Cette case n'est pas disponible si la case d'option **Rattacher au coin** est désactivée.

Centrer le curseur sur le panoramique – Cliquez sur cet élément pour centrer le curseur de la souris sur votre espace de vision, après avoir déplacé le rectangle de l’aperçu du bureau de l’espace de vision. Cliquez sur cet élément de menu pour modifier sa configuration (un signe “ ✓ ” s’affiche à côté lorsqu’il est activé).

Propriétés pour Affichage – Cliquez sur cet élément pour ouvrir la boîte de dialogue **Propriétés pour Affichage** de Windows NT.

MGA QuickDesk

Utilisez ce programme pour basculer rapidement entre vos modèles d'affichage enregistrés. Il démarre également le programme MGA Desktop Navigator ou la boîte de dialogue **Propriétés pour Affichage**.

Lorsque vous installez MGA PowerDesk, vous avez l'option de le mettre dans votre dossier *Démarrage* pour que Windows NT démarre QuickDesk chaque fois que vous démarrez votre ordinateur. Pour lancer QuickDesk à tout moment, vous pouvez aussi cliquer sur le bouton **Démarrer** → **Programmes** → **MGA NT PowerDesk** → **MGA QuickDesk**.



Lorsque QuickDesk est exécuté, son icône apparaît dans la barre des tâches à côté de l'horloge. Immobilisez le curseur de votre souris sur cette icône pour afficher une info-bulle décrivant quel modèle d'affichage vous utilisez actuellement.

Cliquez sur l'icône du moniteur de la barre des tâches pour voir un menu éclair QuickDesk. La partie supérieure de ce menu liste tous les modèles d'affichage enregistrés (voir "[Modèle d'affichage](#)", page 23). Cliquez sur un nom de modèle pour passer à la configuration d'affichage correspondante.

Les trois éléments de la partie inférieure du menu QuickDesk vous permettent respectivement d'afficher la boîte de dialogue **Propriétés pour Affichage** de Windows NT, de démarrer MGA DeskNav (voir "[MGA Desktop Navigator](#)", page 27), et de fermer MGA QuickDesk.

Bureau multi-affichages

MGA PowerDesk pour Windows NT accepte les bureaux multi-affichages. Un bureau multi-affichages comprend les espaces d'affichage de plus d'un moniteur. Il n'est possible d'utiliser un bureau multi-affichages que si vous avez plus d'une carte graphique Matrox du même modèle (Millennium ou Millennium II seulement) installée dans votre ordinateur.

Feuille de propriétés Moniteur MGA

Si vous branchez un moniteur Plug-and-Play à une carte graphique Matrox supplémentaire, branchez-le *avant* de redémarrer votre ordinateur – sinon le pilote d'affichage de MGA ne le détectera pas.

La configuration que vous choisissez sur la feuille de propriétés **Moniteur MGA** ne s'applique qu'au moniteur connecté à la carte graphique actuellement sélectionnée. Cliquez sur le bouton **Sélectionner une carte** pour sélectionner une carte à configurer. Ceci ouvre la boîte de dialogue **Sélection de carte graphique**.

Dans la boîte de dialogue **Sélection de carte graphique**, un aperçu vous affiche la manière dont vos affichages sont configurés dans votre bureau actuel. L'affichage de votre carte graphique actuellement sélectionnée est mis en surbrillance (encadré) dans l'aperçu. Si votre carte graphique actuellement sélectionnée n'est pas utilisée dans votre bureau actuel (son affichage n'est pas activé), aucun des moniteurs de l'aperçu n'est mis en surbrillance.

Cliquez dans la liste pour sélectionner quelle carte graphique Matrox vous voulez configurer. Cliquez sur **OK** pour confirmer votre sélection et retournez à la feuille **Moniteur MGA**.

La feuille de propriétés Configuration MGA



Cliquez sur le bouton de mode **Bureau multi-affichages** pour entrer en mode multi-affichages. En mode multi-affichages, déplacez le curseur **Espace de bureau** pour faire défiler toutes les configurations de bureau possibles (le curseur **Espace d'affichage** n'est pas disponible). Les modifications que vous apportez à la feuille de propriétés **Configuration MGA** affectent tous les affichages de votre système. L'accélération 3D de Matrox n'est pas disponible en mode multi-affichages.

Fonctions de MGA PowerDesk

Pour obtenir des informations sur la manière dont un bureau multi-affichages affecte les fonctions avancées de MGA PowerDesk, voir ["Configuration avancée"](#), page 24.

Tableau des résolutions maximums

Les tableaux suivants montrent les résolutions maximums de l'espace du bureau basées sur la quantité de mémoire de votre carte graphique, sur le mode du bureau et sur la palette de couleurs que vous utilisez. Pour obtenir plus d'informations, voir "Feuille de propriétés Configuration MGA", page 18.

Carte graphique 2 Mo

Mode du bureau	256 Couleurs (8 bits)	Couleurs (15/16 bits)	Vraie Couleur (24 bits)	Vraie Couleur (32 bits)
Pas de bureau virtuel	1600 x 1200	1152 x 864	800 x 600	800 x 600
Bureau virtuel proportionnel	1600 x 1200	1152 x 864	800 x 600	800 x 600
Bureau virtuel horizontal	2048 x 864	1600 x 600	1280 x 480	—
Bureau virtuel vertical	1152 x 1728	800 x 1200	640 x 960	—

Carte graphique 4 Mo

Mode du bureau	256 Couleurs (8 bits)	Couleurs (15/16 bits)	Vraie Couleur (24 bits)	Vraie Couleur (32 bits)
Pas de bureau virtuel	1800 x 1440	1600 x 1200	1280 x 1024	1152 x 864
Bureau virtuel proportionnel	1800 x 1440	1600 x 1200	1280 x 1024	1152 x 864
Bureau virtuel horizontal	2048 x 1440	2048 x 864	1600 x 600	1600 x 600
Bureau virtuel vertical	1800 x 2048	1152 x 1728	800 x 1200	800 x 1200

Carte graphique 8 / 12 / 16 Mo

Mode du bureau	256 Couleurs (8 bits)	Couleurs (15/16 bits)	Vraie Couleur (24 bits)	Vraie Couleur (32 bits)
Pas de bureau virtuel	1800 x 1440	1800 x 1440	1600 x 1200	1280 x 1024
Bureau virtuel proportionnel	1800 x 1440	1800 x 1440	1600 x 1200	1280 x 1024
Bureau virtuel horizontal	2048 x 1440	2048 x 1440	1600 x 600	2048 x 864
Bureau virtuel vertical	1800 x 2048	1800 x 2048	1152 x 1728	1152 x 1728

Résolutions supportant l'accélération 3D

Les tableaux suivants listent les résolutions d'espace d'affichage et les palettes de couleurs supportant l'accélération 3D de Matrox. Pour obtenir plus d'informations, voir "Accélération 3D de Matrox", page 23.

Résolution	Carte graphique 2 Mo		Carte graphique 4 Mo	
	Couleurs (15/16 bits)	Vraie Couleur (32 bits)	Couleurs (15/16 bits)	Vraie Couleur (32 bits)
640 x 480	DBZ	Z	DBZ	DBZ
800 x 600	DB / Z	—	DBZ	DB / Z
1024 x 768	—	—	DB / Z	—
1152 x 864	—	—	DB / Z	—

Resolution	Carte graphique 8 Mo		Carte graphique 12 / 16 Mo	
	Couleurs (15/16 bits)	Vraie Couleur (32 bits)	Couleurs (15/16 bits)	Vraie Couleur (32 bits)
640 x 480	DBZ	DBZ	DBZ	DBZ
800 x 600	DBZ	DBZ	DBZ	DBZ
1024 x 768	DBZ	DBZ	DBZ	DBZ
1152 x 864	DBZ	DB / Z	DBZ	DBZ
1280 x 1024	DBZ	Z	DBZ	DB / Z (16 Mo)
1600 x 1200	DB / Z	—	DB / Z	—
1800 x 1440	—	—	DB / Z (16 Mo)	—

DBZ = double tampon **et/ou** tampon z

DB / Z = double tampon **ou** tampon z

Z = tampon z

Index

- A**
- accélération 3D..... 22, 23, 35
 - affichage
 - espace..... 21
 - modèle..... 23, 31
 - affichage,
 - propriétés pour..... 9, 18, 30, 31
 - aide contextuelle..... 6
 - avertissements..... 10, 13, 21
- B**
- boutons de fonction 28
 - bureau
 - aperçu 19
 - espace..... 20–21
 - mode 19–20
 - bureau multi-
 - affichages..... 20, 24–26, 32–33
 - bureau virtuel..... 19–20
- C**
- CenterPOPUP 25
 - CenterWINDOW 25, 28
 - clé d'activation 24–28
 - configuration avancée..... 24–26
 - Configuration MGA,
 - feuille de propriétés 18–23, 33
 - contrôles de test de
 - moniteur MGA 13
 - conventions utilisées 5
- D**
- Desktop Navigator..... 27–31
 - documentation en ligne 6
 - double tampon 23
- F**
- facteurs de zoom..... 11, 12, 24, 28
- I**
- Informations, matériel..... 24
 - Informations,
 - feuille de propriétés 24
- M**
- Matrox Millennium 20, 32
 - maximums,
 - tableau des résolutions..... 34
 - MaxVIEW 26
 - mémoire graphique 23

Moniteur,
feuille de propriétés..... 9–17

P

palette de couleurs 21–22
Performance,
feuille de propriétés..... 24
pixel 19
PixelTOUCH 24, 28
Plug-and-Play, moniteur 9
polices système 22
PowerDesk 24, 33
profondeur de pixel..... 11, 21

Q

QuickDesk 23, 31

R

résolution 19, 34–35

T

taille de la police 22
tampon z..... 23, 35
taux de rafraîchissement 9, 14, 17

V

vertical, taux de rafraîchissement 9, 14

VESA
taux de rafraîchissement 14
Types d'affichage standard..... 16
vue d'ensemble 7